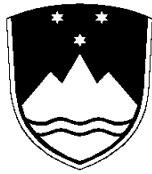


REPUBLIKA  
SLOVENIJA



MINISTRSTVO ZA KMETIJSTVO,  
GOZDARSTVO IN PREHRANO

**NAČRT UKREPANJA V PRIMERU  
POJAVA BOROVE UVELOSTI  
V REPUBLIKI SLOVENIJI**

Ljubljana, 2010

Osrednji odgovorni organ: Fitosanitarna uprava Republike Slovenije

**Naslov Državnega središča za nadzor borove uvelosti**

REPUBLIKA SLOVENIJA

Državno središče za nadzor borove uvelosti

MKGP; FITOSANITARNA UPRAVA REPUBLIKE SLOVENIJE

Einspielerjeva 6; 1000 LJUBLJANA

Telefon: +386 59 159 930

Telefaks: +386 59 152 959

Elektronska pošta: [furs.mkgp@gov.si](mailto:furs.mkgp@gov.si)

Vodja središča je direktor Fitosanitarnе uprave RS.

Dežurna telefonska številka DSN je **041-354-405**

Celoten naslov:

NAČRT UKREPANJA V PRIMERU POJAVA BOROVE UVELOSTI, KI JO POVZROČA  
BOROVA OGORČICA  
*Bursaphelenchus xylophilus* (Steiner in Buhrer) Nickle 1970,  
V REPUBLIKI SLOVENIJI

verzija 0.5

## KAZALO VSEBINE

1. Uvod.....	5
1.1 Namen načrta.....	5
1.2 Financiranje izvedbe načrta.....	5
1.2.1 Stanje pripravljenosti.....	6
1.2.2 Nujni fitosanitarni ukrepi .....	6
1.2.3 Za sanacijske ukrepe .....	8
1.3 Pravna podlaga .....	9
1.3.1 Pravna podlaga za fitosanitarne ukrepe.....	9
1.3.2 Pravna podlaga za posebni nadzor (monitoring).....	10
1.4 Izvajalci in odločevalci.....	10
1.4.1 Državno središče za nadzor borove uvelosti .....	12
2. Biologija nadzorovanega škodljivega organizma .....	14
3. Nadzor na temelju biologije borove ogorčice .....	15
3.1 Škodljiv organizem ter njegovi gostitelji in prenašalci.....	15
3.2 Možne poti vnosa in širjenja .....	16
3.3 Znamenja borove uvelosti .....	17
3.4. Metode določanja .....	18
3.4.1 Detekcijske metode .....	18
3.4.2 Identifikacijske metode .....	18
3.5 Nadzorovano in ogroženo območje.....	18
3.6 Standard ISPM-15 in registracija predelovalnih obratov .....	19
3.7 Rastlinski potni list.....	19
4. Posebni in stalni nadzor.....	20
4.1 Posebni nadzor .....	20
4.2 Stalni nadzor.....	20
4.3 Sezname in karte, ki so pomembni za nadzor .....	20
5. Ukrepi pri vnosu in premeščanju pošiljk.....	21
5.1 Ukrepi pri vnosu pošiljk iz tretjih držav.....	21
5.1.1 Ukrepi v primeru suma.....	21
5.1.1.1 Uvedba karantene .....	22
5.1.1.2 Odprava nepravilnosti in pomanjkljivosti.....	22
5.1.2 Ukrepi v primeru potrjene najdbe .....	22
5.1.2.1 Zavrnitev vnosa pošiljke in vrnitev pošiljatelj.....	22
5.1.2.2 Preusmeritev pošiljke v namembni kraj izven ozemlja Skupnosti .....	22
5.1.2.3 Uničenje pošiljke .....	23
5.1.2.4 Odstranitev napadenega dela pošiljke .....	23
5.1.2.5 Tretiranje pošiljke .....	23
5.2 Ukrepi pri premeščanju pošiljk (znotraj EU).....	24
6. Ukrepi ob okužbi pri pridelavi sadik, v gozdu in pri predelavi.....	25
6.1 Komisija za izkoreninjenje borove uvelosti .....	25
6.2 Zbiranje informacij (izdelava študije).....	25
6.3 Ukrepi v primeru suma na borovo ogorčico.....	26
6.4 Ukrepi v primeru potrjene najdbe borove ogorčice .....	26
6.4.1 Določitev obsega napada in razmejitev območij.....	26
6.4.2 Ukrepi v razmejenem območju .....	27
6.4.2.1 Občutljive rastline za saditev (okrasne sadike in gozdni reprodukcijski material) .....	27
6.4.2.2 Občutljive rastline v gozdovih ter okrasnih zasaditvah .....	27


6.4.2.3. Občutljiv okrogel ali žagan les, z lubjem ali brez njega: .....	29
6.4.2.4 Občutljivi sečni ostanki in odpadni les pri predelavi lesa .....	31
6.4.2.5 Občutljivo lubje .....	31
6.4.2.6 Lesen pakirni material in podporni les .....	32
6.4.2.7 Spremljanje, testiranje in zatiranje prenašalcev .....	32
6.4.3 Ukrepi pred premeščanjem z razmejenih območij .....	32
6.4.3.1 Občutljive rastline (za saditev, božična drevesca) .....	33
6.4.3.2 Občutljiv les in izolirano lubje .....	33
6.4.3.3 Občutljiv odpadni les .....	33
6.4.3.4 Občutljiv lesen pakirni material in podporni les .....	33
6.5 Prenehanje ukrepov .....	33
6.6 Upoštevanje drugih omejitev .....	34
7. Naloge in pooblastila .....	34
7.1 MKGP, Direktorat za gozdarstvo, lovstvo in ribištvo .....	34
7.2 FURS .....	35
7.3 IRSKGH .....	35
7.4 Pooblaščeni izvajalci .....	36
7.4.1 Zavod za gozdove Slovenije .....	36
7.5 CURS .....	37
7.6 Imetniki rastlin in rastlinskih proizvodov .....	37
7.7 Izvajalci predpisanih ukrepov .....	37
7.7.1 Uničevanje rastlin, lesa in lubja (posek in sežig ali drobljenje oziroma spravilo in prevoz do ustreznih skladišč oz. industrijskih obratov) .....	37
7.7.2. Izdajanje rastlinskih potnih listov za rastline, les in lubje .....	38
7.7.3. Obdelava in označevanje lesenega pakirnega materiala v skladu s standardom ISPM-15 .....	38
7.7.4. Toplotna obdelava in zaplinjanje lesa, lubja in lesnih odpadkov .....	38
7.7.5. Predelava lesa v lesne sekance .....	38
7.8 Drugi sodelujoči organi .....	39
8. Obveščanje in poročanje .....	40
8.1 Obveščanje med uradnimi organi in pooblaščenimi izvajalci .....	40
8.2 Obveščanje javnosti .....	40
8.3 Mednarodno obveščanje in poročanje .....	40
Priloga 1: Kontaktni podatki izvajalcev načrta ukrepanja .....	37
Priloga 2: Posebni nadzor borove ogorčice <i>Bursaphelenchus xylophilus</i> .....	48
Priloga 3: Pregled registriranih obratov za toplotno obdelavo lesenega pakirnega materiala .....	57
Priloga 4: Pregled registriranih imetnikov, ki se ukvarjajo z dejavnostjo uvoza, distribucije ali pridelave rizičnega materiala, ki lahko širi borovo ogorčico (les, lubje, sadilni material lesnatih okrasnih rastlin in gozdne rastline) .....	60
Priloga 5: Pravilnik o ukrepih za preprečevanje vnosa in širjenja borove ogorčice, Uradni list RS št. 45/09 z dne 15. junij 2009 .....	66

## 1. Uvod

Borova ogorčica *Bursaphelenchus xylophilus* (Steiner in Buhrer) Nickle 1970 je karantenski škodljivi organizem, ki v Republiki Sloveniji še ni navzoč, obstaja pa resna nevarnost, da se z mednarodno trgovino zanese v Slovenijo. V zadnjem desetletju jo namreč vse pogosteje najdejo pri fitosanitarnem nadzoru lesa in lesenega pakirnega materiala v mednarodnem prometu. Borova ogorčica povzroča borovo uvelost, ki se lahko pojavi na več vrstah gostiteljskih rastlin. V Evropski skupnosti se je borova uvelost, ki jo povzroča borova ogorčica, pojavila na Portugalskem in se je, od prve najdbe leta 1999, razširila skoraj po celi državi. Iz Portugalske se je ogorčica s pošiljkami lesa zanesla tudi v Španijo (2008) in na portugalski otok Madeira (2009). Borova ogorčica je sicer razširjena v severnoameriških in nekaterih azijskih državah. Z napadenih območij se k nam lahko zanese predvsem z občutljivim rastlinskim blagom v mednarodni trgovini. Njen pojav in razširitev na ozemlju Slovenije bi povzročila veliko gospodarsko in ekološko škodo, zato je načrt ukrepanja v primeru pojava med najpomembnejšimi cilji in usmeritvami na fitosanitarnem področju v okviru kmetijstva in gozdarstva za obdobje po letu 2009.

Z namenom zgodnjega ugotavljanja navzočnosti borove ogorčice in preprečevanja vnosa v Slovenijo že od leta 2003 izvajamo posebni nadzor pri pridelavi, predelavi in distribuciji občutljivih rastlin, lesa in lubja. V primeru suma ali potrjene najdbe borove ogorčice na pošiljkah ali celo pojava borove uvelosti v gozdu so predpisani fitosanitarni ukrepi, ki jih je potrebno nemudoma izvesti, da se izkorenini in prepreči morebitno nadaljnje širjenje škodljivca.

V nadaljevanju tega poglavja so navedeni namen, financiranje, pravne podlage in pristojni organi za izvajanje načrta ukrepanja.

 Kadar je v tem načrtu ukrepanja naveden pojav borove uvelosti, je mišljen pojav obolenja, ki ga povzroča borova ogorčica *Bursaphelenchus xylophilus* (Steiner in Buhrer) Nickle 1970 na gostiteljskih drevesih.

### 1.1 Namen načrta

Namen načrta je določiti glavne elemente ukrepanja za hiter in učinkovit odziv pristojnih organov in služb v primeru najdbe borove ogorčice ali pojava borove uvelosti na ozemlju Republike Slovenije, da bi dosegli predpisan cilj, to je izkoreninjenje tega škodljivega organizma in s tem preprečitev okoljske in gospodarske škode v parkih, gozdovih in drugem okolju.

V načrtu so določene naloge posameznih izvajalcev v skladu s predpisanimi nalogami in pooblastili, ki morajo biti dosledno in usklajeno izvedene, da bodo fitosanitarni ukrepi dosegli cilj – izkoreninjenje borove ogorčice v Sloveniji.

### 1.2 Financiranje izvedbe načrta

Financiranje izvedbe načrta ukrepanja se zagotavlja iz proračuna Republike Slovenije.

### **1.2.1 Stanje pripravljenosti**

Financiranje izvedbe načrta ukrepanja za stanje pripravljenosti je določeno v Proračunu Republike Slovenije za tekoče leto za naslednje proračunske uporabnike:

- Fitosanitarna uprava Republike Slovenije (PU 2321)
- Ministrstvo za kmetijstvo, gozdarstvo in prehrano (PU 2311)
- Inšpektorat RS za kmetijstvo, gozdarstvo in hrano (PU 2314)
- Pooblašcene institucije za varstvo rastlin:
  - PP 4275 Zdravstveno varstvo rastlin
  - PP 9630 Javna pooblastila zdravstvenega varstva rastlin

MKGP pokriva preventivna dela za namene preprečevanja pojava in širjenja borove ogorčice kot so: lovljenje prenašalcev borove ogorčice s feromonskimi pastmi in vzpostavljanje gozdne higiene (Priloga 2 tega načrta).

Aktivnosti za stanje pripravljenosti so okvirno določene v vsakokrat veljavnem Programu RS za fitosanitarno področje in letnem Programu posebnega nadzora borove ogorčice (Priloga 2 tega načrta).

### **1.2.2 Nujni fitosanitarni ukrepi**

1. Ob prvem planiranju sredstev po pojavu borove uvelosti, ki jo povzroča borova ogorčica, v Sloveniji, Fitosanitarna uprava RS planira proračunska sredstva na postavkah za uveljavljanje solidarnostne pomoči EU v razmerju 1 : 1

- 9441 Ukrepi za varstvo rastlin - 07-13 – EU
- 9445 Ukrepi za varstvo rastlin - 07-13 - slovenska udeležba

Aktivnosti za stanje nujnih ukrepov so določene v tem načrtu ukrepanja.

2. Financiranje izvedbe načrta ukrepanja za stanje nujnih ukrepov izkoreninjenja borove uvelosti, ki jo povzroča borova ogorčica in se šteje kot množičen pojav rastlinskih škodljivih organizmov, je določeno v Proračunu Republike Slovenije v skladu z Zakonom o odpravi posledic naravnih nesreč (ZOPNN Ur.l. RS, št. 75/2003, 98/2005, 114/2005-UPB1, 90/2007 in 102/2007) za rastlinske bolezni.

3. Odškodnine

#### **a) Odškodnine za drevesnice**

Ob prvem planiranju sredstev po pojavu borove uvelosti v Sloveniji Fitosanitarna uprava RS planira proračunska sredstva na proračunski postavki za odškodnine:

PP 4272 Odškodnine – zdravstveno varstvo rastlin

Sredstva so namenjena pridelovalcem za plačilo odškodnin za uničene rastline v primeru napada borove ogorčice in pojava borove uvelosti, ko so uradno odrejeni predpisani ukrepi za

preprečevanje širjenja in zatiranje. Odškodnina se v skladu z zakonom, ki ureja zdravstveno varstvo rastlin, izplača iz proračuna Republike Slovenije kot finančno nadomestilo do 100% vrednosti uničenih oziroma drugače odstranjenih rastlin, rastlinskih proizvodov in nadzorovanih predmetov, za katere pristojni inšpektor odredi uničenje oziroma odstranitev zaradi okužbe s karantenskim ali nevarnim škodljivim organizmom, zmanjšano za njihovo uporabno vrednost.

Če je imetnik uničenih rastlin za sanacijo uničenega nasada že pridobil javna sredstva Republike Slovenije, se ta del sredstev odšteje od ugotovljenega zneska odškodnine.

Odškodnine ni mogoče uveljavljati:

- zaradi škode, povzročene s škodljivimi organizmi, ki niso karantenski ali nevarni škodljivi organizmi;
- pri uvozu rastlin, rastlinskih proizvodov in nadzorovanih predmetov;
- za stroške uničenja, tretiranja ali druge odrejene ukrepe za zdravstveno varstvo rastlin;
- zaradi zmanjšane ali spremenjene pridelave in pričakovanega dobička.

Višino odškodnine izračuna komisija za odškodnine na podlagi modelnih izračunov. Modelne izračune pripravi komisija v sodelovanju s strokovnjaki s področja kmetijstva, gozdarstva in ekonomije. Modelni izračuni se vsako leto določijo za posamezne rastline, rastlinske proizvode in nadzorovane predmete po splošnih in posebnih kriterijih iz pravilnika o odškodninah na področju zdravstvenega varstva rastlin (Uradni list RS, št. 27/03).

#### b) Odškodnine za gozd oziroma odkup lesne mase

Lastnikom posekanega drevja v gozdu se izplača vrednost lesa na panju (če sečnjo in spravilo zagotovi ZGS) oziroma na kamionski cesti (če lastnik sam zagotovi sečnjo in spravilo lesa) v skladu z zakonom o zdravstvenem varstvu rastlin.

Vrednost rastlinskih proizvodov (lesa) se določi na podlagi njihovih odkupnih cen po podatkih SURS ali njihovih veleprodajnih cen, za proizvode enake kakovosti, zmanjšanih za trgovsko maržo, če gre za neposredno prodajo pri pridelovalcu, in za stroške, ki zaradi uničenja niso nastali.

Če pristojni inšpektor odredi odstranitev rastlin, rastlinskih proizvodov in nadzorovanih predmetov na način, ki z drugačno uporabo zagotavlja uničenje karantenskih ali nevarnih škodljivih organizmov, se odškodnina zmanjša za njihovo preostalo uporabno vrednost.

Uporabna vrednost v druge namene uporabljenih rastlin, rastlinskih proizvodov in nadzorovanih predmetov se določi na osnovi njihovih količin ter odkupnih oziroma veleprodajnih cen, zmanjšanih za trgovsko maržo, če gre za neposredno prodajo pri pridelovalcu.

#### c) Odškodnine za posamično gozdno drevje in skupine gozdnega drevja

Odškodnine za druga posekana drevesa zunaj ureditvenih območij naselij (posamično gozdno drevje in skupine gozdnega drevja) se ne plača. Eventualno je mogoče računati na povrnitev vrednost preventivnih del za eradikacijo borove ogorčice.

#### d) Odškodnine za drevje v urbanem prostoru

Za uničenje v primeru napada borove ogorčice, ki povzroči borovo uvelost na drevesih v urbanem prostoru, se odškodnina ne plača.

#### 4. Stroški ukrepov

Med odškodnine se ne šteje izguba donosa oz. dodatni stroški vzgoje mladega gozda. Škoda v gozdovih se izračuna po Pravilniku o podrobnejših merilih za ocenjevanje škode v gozdovih (Uradni list RS, št. 12/2009). Škodo izračuna ZGS vsem prizadetim lastnikom po uradni dolžnosti (oddaja vloge za izračun škode v teh primerih ni potrebna).

Fitosanitarni ukrepi se štejejo kot preventivna dela, ki so zlasti: posek, drobljenje, požig, po potrebi mulčenje, uničenje mladovja iglavcev, spravilo in prevoz lesa do določenih zbirnih mest, uničenje sečnih ostankov, po potrebi odstranjevanje ali prirezovanje štorov ter dodatni varstveni ukrepi med prevozom lesa in pri skladiščenju. Preventivna dela izvedejo pogodbeni izvajalci. Koncesionarji morajo biti obvezani takoj prevzeti potrebna dela za eradikacijo najmanj v svojem GGO.

Stroški ukrepov so predmet solidarnostne pomoči EU v višini do 50%.

#### **1.2.3 Za sanacijske ukrepe**

MKGP, Sektor za gozdarstvo zagotavlja sredstva v skladu s Pravilnikom o financiranju in sofinanciranju vlaganj v gozdove (Uradni list RS, št. 71/04, 95/04, 37/05, 87/05, 73/08), ki je bil izdan na podlagi Zakona o gozdovih, in sicer:

- v gozdovih vseh lastništev se na razmejenm območju financira preventivno varstveno delo, kamor spadajo tudi nujni varstveni ukrepi za izkoreninjenje borove ogorčice. Financira se nakup, polaganje in izdelavo kontrolnih in lovni nastav (lovna drevesa) in lovni pasti za možne povzročitelje motenj v delovanju gozda, to je v primeru spremljanja prenašalcev borove ogorčice, pasti za žagovinarje (*Monochamus* spp.);

- V zasebnih gozdovih, gozdovih občin in drevesnicah se na razmejenm območju do 50 % sofinancirajo ukrepi za zatiranje škodljivcev gozdnega drevja. Ti ukrepi so drobljenje ali požig sečnih ostankov oziroma delov dreves in škropljenje napadenih dreves s fitofarmaceutskimi sredstvi (slednje je v gozdovih dovoljeno le izjemoma).

- V gozdovih vseh lastništev se na razmejenm območju sofinancira obnovo gozda, poškodovanega po razmnožitvah škodljivih organizmov (kalamitetah), in sicer pripravo površine za obnovo in obnovo s saditvijo ali setvijo (financira se nabava semena in sadik, stroški sadnje in setve pa se sofinancirajo od 40-60 %) ter gradnjo, rekonstrukcijo in vzdrževanje gozdnih cest in vlak ter priprava gozdnih vlak, ki je nujno potrebna za izvedbo obnove poškodovanega gozda. Obnova gozda se tako sofinancira v primeru sanacije po borovi ogorčici poškodovanega gozda.



### 1.3 Pravna podlaga

Pravna podlaga za izvedbo načrta ukrepanja so naslednji predpisi:

- Zakon o zdravstvenem varstvu rastlin (Uradni list RS, št. 62/07 - ZZVR-1-UPB2),
- Zakon o gozdovih (Uradni list RS, št. 30/1993, 13/98-odločba US, 56/99-ZON, 67/02, 110/02-ZGO-1, 115/06 in 110/07)
- Zakon o odpravi posledic naravnih nesreč (Uradni list RS, št. 75/2003, 98/2005, 114/2005-UPB1, 90/2007 in 102/2007) in
- Direktiva Sveta št. 2000/29/ES o varstvenih ukrepih proti vnosu organizmov, škodljivih za rastline ali rastlinske proizvode, v Skupnost in proti njihovemu širjenju v Skupnosti (UL L št. 169 z dne 10.07.2000) s spremembami.

Kadar se ta dokument sklicuje na predpise Skupnosti, se njihove določbe uporabljajo v njihovem vsakokratnem veljavnem besedilu, ki je v slovenskem in angleškem jeziku, v pisni in elektronski obliki na vpogled pri FURS ter na njeni spletni strani: <http://www.furs.si>.

#### 1.3.1 Pravna podlaga za fitosanitarne ukrepe

1. **Zakon o zdravstvenem varstvu rastlin (Uradni list RS, št. 62/07 - ZZVR-1-UPB2) in Pravilnik o ukrepih in postopkih za preprečevanje vnosa in širjenja škodljivih organizmov rastlin, rastlinskih proizvodov in nadzorovanih predmetov** (Uradni list RS, št. 31/04, 142/04 in 66/07), ki določata za izvedbo Direktive Sveta št. 2000/29/ES:

- ukrepe za preprečevanje vnosa in širjenja škodljivih organizmov rastlin, rastlinskih proizvodov in nadzorovanih predmetov na območju Republike Slovenije kot dela Evropske skupnosti,
- sezname škodljivih organizmov, rastlin, rastlinskih proizvodov in nadzorovanih predmetov, na katere se ti ukrepi nanašajo,
- postopke ter način uradnih pregledov,
- ukrepe v primeru neizpolnjevanja fitosanitarnih zahtev
- poročanje Evropski komisiji in državam članicam o ukrepih.

2. **Odločba Komisije 2006/133/ES z dne z dne 13. februarja 2006 o zahtevi, da države članice začasno sprejmejo dodatne ukrepe proti širjenju borove ogorčice *Bursaphelenchus xylophilus* (Steiner in Buhrer) Nickle, na območjih Portugalske** (UL L št. 52 z dne 23.02.2006, str. 34, z vsemi spremembami), ki določa zahteve za premeščanje z razmejenih območij. Odločbo prenaša v izvedbo pravilnik o ukrepih za preprečevanje vnosa in širjenja borove ogorčice in ta načrt ukrepanja.

Odločba je nadomestila predhodne odločbe EU, ki so bile v veljavi od leta 2000 dalje in je bila spremenjena z Odločbami Komisije št. 2008/340/ES, 2008/378/ES, 2008/684/ES, 2008/790/ES, 2008/954/ES in 2009/42/ES.

3. **Pravilnik o ukrepih za preprečevanje vnosa in širjenja borove ogorčice** (Uradni list RS, št. 45/09), ki narekuje sprejem načrta ukrepanja, v katerem se opredeli:

- fitosanitarne ukrepe v primeru najdbe borove ogorčice v Republiki Sloveniji,
- naloge in pooblastila,
- obveščanje in poročanje.

4. **Zakon o gozdovih** (Uradni list RS, št. 30/1993, 13/98-odločba US, 56/99-ZON, 67/02, 110/02-ZGO-1, 115/06 in 110/07)

Zakon o zdravstvenem varstvu rastlin se sklicuje na zakon o gozdovih, ki ureja varstvo, gojenje, izkoriščanje in rabo gozdov, in sicer se po njem urejajo zlasti obveščanje, uradni pregledi in poročanje.

Na področju zdravstvenega varstva rastlin v gozdarstvu so organi Republike Slovenije in izvajalci javne službe dolžni ravnati v skladu z zakonom ZZVR-1 in v skladu s predpisi, ki urejajo področje gozdarstva. Tako opravljajo dejavnost javne službe zdravstvenega varstva rastlin v gozdarstvu izvajalci javne gozdarske službe (Priloga 1 tega načrta).

O vseh novih ali nepričakovanih pojavih škodljivih organizmov s seznamov I.A in II.A ali drugih škodljivih organizmov, za katere so določeni fitosanitarni ukrepi, morajo imetniki gozdov in gozdnega drevja zunaj gozda nemudoma obvestiti javno gozdarsko službo, določeno v zakonu o gozdovih, ki o tem obvesti Fitosanitarno upravo RS. Izvajati morajo ukrepe za preprečevanje širjenja oziroma zatiranje škodljivih organizmov, ki jih določi uprava, oziroma izvajanje ukrepov zagotovi javna gozdarska služba.

Zavod lastniku gozda in lastniku posamičnega gozdnega drevja zunaj naselij z odločbo v upravnem postopku določi sanitarne sečnje in preventivna varstvena dela ter rok, do kdaj jih mora opraviti. Pri tem upošteva predpise o varstvu narave. Če imetnik ne izvede ukrepov, zagotovi njihovo izvedbo Zavod s pogodbenim izvajalcem na stroške imetnika. Stroškom se odštejejo proračunska sredstva, namenjena za sofinanciranje potrebnih del. V ureditvenih območjih naselij z odločbo določa dela gozdarska ali fitosanitarna inšpekcija.

### **1.3.2 Pravna podlaga za posebni nadzor (monitoring)**

Poleg Pravilnika o ukrepih za preprečevanje vnosa in širjenja borove ogorčice (Uradni list RS, št. 45/09), ki določa obvezno spremljanje borove ogorčice v skladu z Odločbo Komisije 20063/133/ES, določajo način izvedbe posebnega nadzora tudi:

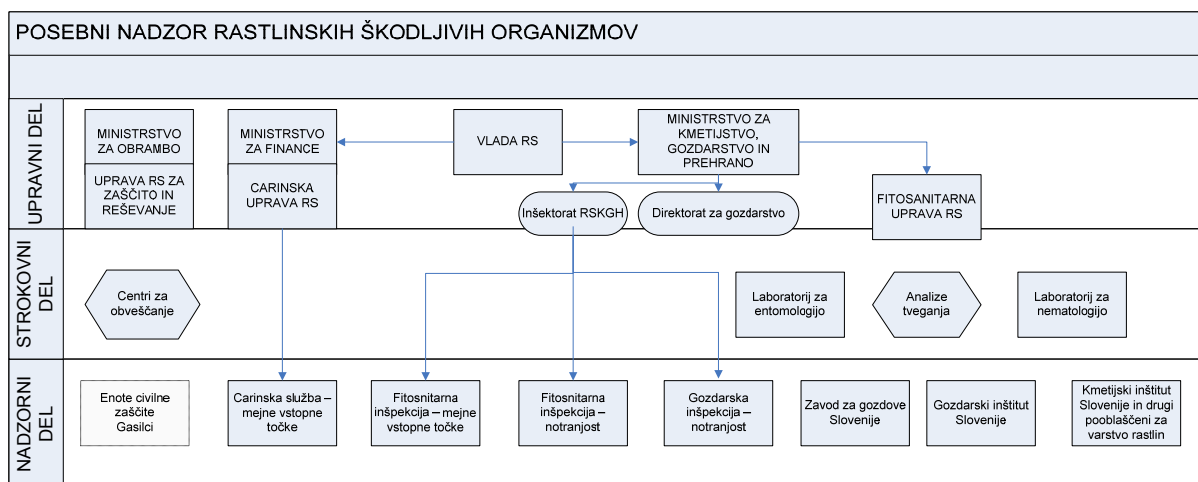
- Pravilnik o varovanih območjih in izvajanju uradnih sistematičnih raziskav na posebno nadzorovanih območjih (Uradni list RS, št. 91/03);
- Odločbe o dodelitvi javnega pooblastila za opravljanje nalog zdravstvenega varstva rastlin javnim zavodom, ki so pooblaščenici za fitosanitarne preglede, uradno vzorčenje, monitoring ter kot laboratoriji:
  - Kmetijski inštitut Slovenije kot uradni laboratorij za nematologijo in entomologijo;
  - Gozdarski inštitut Slovenije kot uradni laboratorij za fitopatologijo z enoto za entomologijo na BF-Oddelku za gozdarstvo.

## **1.4 Izvajalci in odločevalci**

Podrobneje so naloge in pooblastila izvajalcev opisane v poglavju 7, kontaktni podatki izvajalcev nadzora borove ogorčice in borove uvelosti pa so zbrani v Prilogi 1. To so:

- **Fitosanitarna uprava RS (FURS)**, organ v sestavi MKGP, kot osrednji odgovorni organ;
- **Ministrstvo za kmetijstvo, gozdarstvo in prehrano (MKGP)**, Direktorat za gozdarstvo, lovstvo in ribištvo;
- **Inšpektorat RS za kmetijstvo, gozdarstvo in hrano (IRSKGH)**, organ v sestavi

- MKGP, pristojen za fitosanitarni in inšpekcijski nadzor;
- Pooblaščen strokovne institucije:
    - **Gozdarski inštitut Slovenije (GIS)** kot koordinator poročevalske, prognostične in diagnostične dejavnosti za gozdove
    - **Biotehniška fakulteta, Oddelek za gozdarstvo** in obnovljive gozdne vire (BF-G) kot izvajalec monitoringa žuželčjih vektorjev,
    - **Zavod za gozdove Slovenije (ZGS)**, ki opravlja naloge poročevalsko, prognostično-diagnostične službe ter zagotavlja izvajanje sanitarnih sečenj in preventivnih varstvenih del v gozdovih in na posamičnem gozdnem drevju zunaj naselij; Zavod za gozdove Slovenije je na državnem nivoju organiziran v centralni enoti v Ljubljani in regionalno v 14 območnih enotah. Območne enote so razdeljene na krajevne enote, te pa naprej na gozdne revirje.
    - **Kmetijski inštitut Slovenije (KIS)** kot diagnostični laboratorij in koordinator izvedbe posebnega nadzora borove ogorčice v R Sloveniji,
    - **Služba za varstvo rastlin Slovenije:** Kmetijski inštitut Slovenije (KIS), Inštitut za hmeljarstvo in pivovarstvo Slovenije (IHPS), KGZS-Kmetijsko gozdarski zavod Nova Gorica (KGZS-NG), KGZS-Kmetijsko gozdarski zavod Maribor (KGZS-MB), KGZS-Kmetijsko gozdarski zavod Novo mesto (KZS-NM), za fitosanitarne preglede gozdnih dreves zunaj gozda
  - **Biotehniška fakulteta, Oddelek za lesarstvo** kot pooblaščen organ za uradno potrjevanje obratov za predelavo lesa v skladu s standardom ISPM-15;
  - **Carinska uprava RS (CURS)** za fitosanitarne preglede pri vnosu lesenega pakirnega materiala (LPM) iz tretjih držav;
  - **Uprava RS za zaščito in reševanje** s centri za obveščanje v primeru pojava borove uvelosti
  - Drugi izvajalci, ki jih pooblasti FURS ali jih določi Vlada.



Schema organiziranosti pristojnih organov za varstvo rastlin pred škodljivimi organizmi v gozdarstvu.

### **1.4.1 Državno središče za nadzor borove uvelosti**

Državno središče za nadzor borove ogorčice in borove uvelosti, ki jo povzroča borova ogorčica, imenuje minister, pristojen za varstvo rastlin, in ima naslednje člane:

- Direktor FURS, ki vodi skupino;
- Namestnik direktorja FURS;
- Vodja sektorja za zdravstveno varstvo rastlin, FURS;
- Vodja sektorja za gozdarstvo, MKGP;
- Vodja Fitosanitarne inšpekcije, IRSKGH;
- Vodja Gozdarske inšpekcije, IRSKGH;
- Vodja Službe za varstvo gozdov, GIS;
- Vodja službe za varstvo gozdov na ZGS;
- Predstojnik diagnostičnega laboratorija;
- Vodja službe za naravne nesreče MKGP.

Poleg navedenih članov se lahko v Državno središče za nadzor borove uvelosti imenujejo tudi drugi strokovni delavci s FURS, drugih organov ali zunanji strokovni sodelavci. Direktor FURS lahko po potrebi povabi na sestanke tudi predstavnike drugih služb in ministrstev, ki sodelujejo oziroma svetujejo pri izvajanju ukrepov.

Vodje in koordinatorji o delu Državnega središča za nadzor borove uvelosti redno obveščajo svoje predstojnike, ki se po potrebi vključijo v fazo odločanja.

Naslov Državnega središča za nadzor borove uvelosti:

REPUBLIKA SLOVENIJA

Državno središče za nadzor bolezni

Ime: MKGP; FITOSANITARNA UPRAVA REPUBLIKE SLOVENIJE

Naslov: Einspielerjeva 6; 1000 LJUBLJANA

Telefon: +386 59 159 930

Telefaks: +386 59 152 959

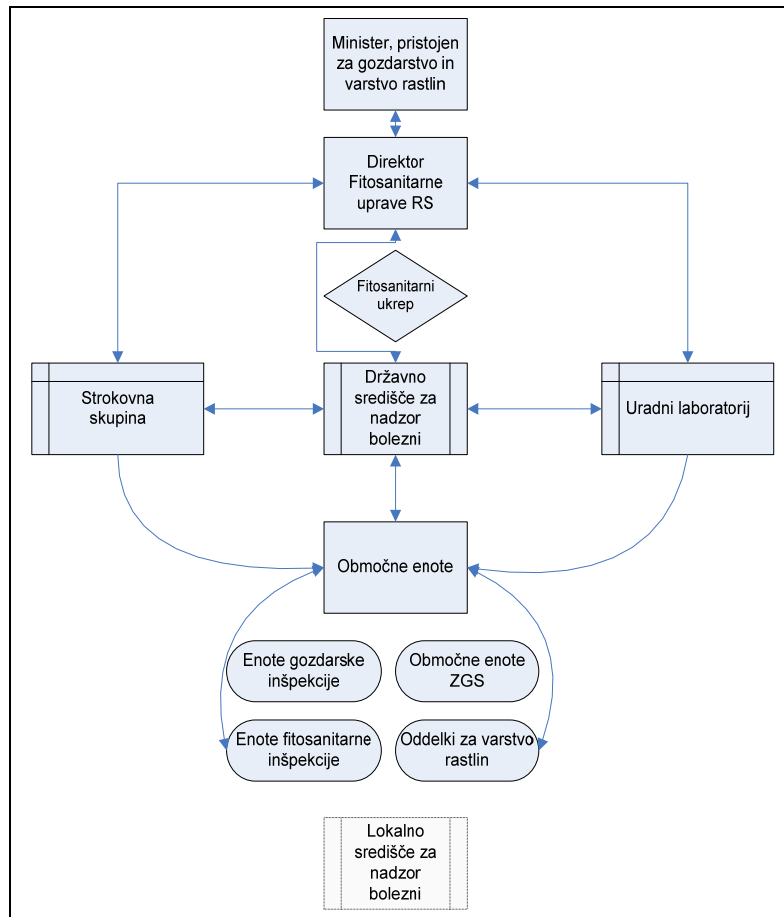
Elektronska pošta: [furs.mkgp@gov.si](mailto:furs.mkgp@gov.si)

Vodja središča je direktor Fitosanitarne uprave RS.

Dežurna telefonska številka DSN je **041-354-405**

Kadar je zaradi logistične izvedbe koordinacije nadzora ustrežnejše, se oblikuje območna enota DSN borove uvelosti, ki jo vodi vodja območne enote ZGS oziroma pooblaščen delavec ZGS. V območno enoto se povabi predstavnike pogodbenih izvajalcev del, predstavnike lokalnih skupnosti ter lokalne izpostave URSZR. Območna enota sproti poroča Državnemu središču za nadzor borove uvelosti, da je mogoče vodenje, odločanje in obveščanje javnosti.

Državno središče operativno določa izvajalce ukrepov, koordinira delo ZGS in drugih izvajalcev ukrepov, opredeli roke za pripravo in izvedbo ukrepov, pripravlja informacije za ministra in Vlado, obvešča javnost, idr.



Shema poročanja in odločanja v primeru množičnega pojava borove uvelosti.

## 2. Biologija nadzorovanega škodljivega organizma

Prvi zapisi o propadanju borovih gozdov, ki ga povzroča borova ogorčica, segajo v začetek prejšnjega stoletja. Leta 1913 je namreč Yano poročal o epidemičnem propadanju borov na Japonskem, ki se je začelo leta 1905, vendar vzrokov za to propadanje ni navedel. Šele leta 1972 so ugotovili, da je povzročitelj propadanja borov na Japonskem borova ogorčica, *Bursaphelenchus xylophilus* (Tylenchida, Aphelenchoididae). Vrsta izvira iz Severne Amerike, v druga območja pa je bila po vsej verjetnosti zanesena s trgovanjem s hlodovino oziroma drugimi lesnimi proizvodi. Na Japonsko je bila zanesena v začetku dvajsetega stoletja, od tam pa se je nato razširila tudi v nekatere druge azijske države: Kitajsko, Severno in Južno Korejo.

Borova ogorčica je zajedavec iglavcev, karantenski nadzor pa je vzpostavljen za najbolj dovzetne rastlinske rodove: bor, jelka, smreka, macesen, cedra, duglazija in čuga, pa tudi za les iglavcev. Klek in tisa se nikoli ne pojavljata kot gostitelja borove ogorčice ali njenih prenašalcev. Najpogosteje napada nekatere vrste bora, povzroča pa njihovo venenje. Ogrožene vrste so: rdeči bor (*Pinus sylvestris* L.), črni bor (*Pinus nigra* Arnold) in obmorski bor (*Pinus pinaster* Ait) in druge vrste bora kot so *P. densiflora*, *P. thunbergii*, *P. bungenana*, *P. echinata*, *P. luchuensis*, *P. massoniana* in *P. radiata*. V eni rastni dobi lahko povzroči odmiranje velikih sestojev borov vseh starosti. Prvo opazno znamenje napada se kaže v spremembi barve iglic, ki se začnejo sušiti. Napadeni borovci, ki izgledajo zdravi še v začetku poletja, proti koncu poletja propadejo, odmrejo; krošnja oziroma iglice postanejo rdeče rjave. Napadeno drevo odmre v nekaj tednih ali mesecih po pojavu prvih znamenj napada, zlasti če ti uspevajo v mediteranskem ali celinskem podnebju, kjer so v poletnem času pogoste suše in visoke temperature. Potek propadanja pri številnih drugih vrstah borov še ni podrobneje opisan in morda bo drugačen kot pri tipičnem propadanju zaradi napada borove ogorčice. Na drugih gostiteljih (jelke, cedre, macesni, smreke, čuge) borova ogorčica ne povzroča vidnih poškodb. Vidnih znamenj napada ne opazimo na borih tudi takrat, ko le-ti rastejo v hladnih predelih, kjer srednja mesečna temperatura poleti ne preseže 20°C.

Borova ogorčica je mikofag (hrani se z micelijem gliv v odmrlem lesu) in fitofag (napada bore in druge iglavce). Fitoparazitsko se borova ogorčica hrani s celicami epitela smolnih kanalov, kjer živi in se razmnožuje v začetni fazi napada. Poleg propada celic, na katerih se ogorčice neposredno prehranjujejo, napadena rastlina reagira s hipersenzitivno reakcijo sinteze sekundarnih metabolitov v sosednjih celicah, ki povzroči propad celic in kasneje prevodnih tkiv. Tri tedne po začetku napada opazimo na drevesu prva znamenja borove uvelosti, ki se kažejo v zmanjšanem pretoku drevesnih smol oziroma v zmanjšanju njihovega izločanja. Ogorčice se lahko zaradi tega bolj nemoteno gibljejo po propadajočem tkivu gostitelja. Zastoj v izločanju smol privlači odrasle hroščke rodu *Monochamus*, ki se zbirajo na odmirajočih oziroma že propadlih drevesih, na katerih se pariyo. Transpiracija gostitelja se zmanjša že 20 do 30 dni po vdoru borove ogorčice. Pojavi se venenje in rumenenje iglic. Venenje se lahko najprej pojavi le na eni veji, kasneje pa se lahko znamenja kažejo na celem drevesu. V tej fazi na drevesih intenzivno rumenijo iglice. 30-40 dni po začetnem napadu lahko drevo propade, v deblu, vejah in koreninah pa je v tej fazi lahko na milijone ogorčic. Rdeče-rjave iglice ostanejo na drevesu do naslednjega poletja. Preostanek fitofagnega načina življenja je podoben mikofagnemu.

Ličinke borovih ogorčic najpogosteje prenašajo hrošči iz rodu žagovinarjev (*Monochamus*) (družina kozlički – Cerambycidae), in sicer najpogosteje ob zrelostnem žretju mladih hroščev v krošnjah dreves, v manjši meri pa tudi ob odlaganju jajčec v suha ali propadajoča borova drevesa. V odmrlih drevesih se ogorčice običajno saprofitsko hranijo s hifami gliv modrivk (najpogosteje *Ceratocystis* spp.), ki jih prav tako prenašajo hrošči, in se zelo hitro množijo. V okuženih in odmrlih drevesih se hrošči zabubijo in v njihov dihalni sistem se naselijo ogorčice, ki jih hrošči po izletanju skupaj z glivo prenesejo na zdrava drevesa. Za iskanje partnerja in zaleganje nove generacije morajo namreč hrošči opraviti tako imenovano zrelostno žrtje v krošnji zdravih in vitalnih dreves. Z močnimi čeljustmi grizejo mlado skorjo borovih poganjkov in iglice, s čimer povzročijo rane na skorji, kjer ogorčice vstopijo v rastlino. V rastlini ogorčice preidejo v fitoparazitsko fazo, ki se konča z odmiranjem dreves in sklenitvijo kroga prenosa in vzajemnega delovanja borove ogorčice in hroščev žagovinarjev.

Poleg zgoraj opisanega kroga prenosa ogorčic so odkrili tudi nevektorski prenos, ko borova ogorčica vstopi v drevo skozi koreninski sistem. Kljub temu, da meri manj kot 1 mm, je zelo trdoživa, precej odporna na temperaturne skrajnosti, izsušitev in pomanjkanje hrane. Do dve leti lahko preživi v štorih ali podrtih drevesih, kot ličinka lahko preživi na površini debla ali vektorja en teden, v tleh s koščki lesa pa do 12 tednov.

Posebej velika nevarnost prekomerne razmnožitve borove ogorčice in nastanka škode je v stresnih rastnih razmerah (vetrolomi, snegolomi, suše, požari), ko občutljiva drevesa oslabijo. Taka drevesa privabljajo številne vrste žuželk, zlasti podlubnike, ki se lahko v oslabeledih borih namnožijo. Drevesa, ki jih napadejo podlubniki so tudi ustrezna za naselitev kozličkov iz rodu žagovinarjev (*Monochamus*). En sam hrošč žagovinar lahko prenese do 250.000 ogorčic, v okuženem drevesu pa je lahko več milijard osebkov ogorčic. Zato je vsak vnos borove ogorčice v naravno okolje lahko izvor njene razmnožitve.

### **3. Nadzor na temelju biologije borove ogorčice**

#### **3.1 Škodljiv organizem ter njegovi gostitelji in prenašalci**

Borova ogorčica *Bursaphelenchus xylophilus* (Steiner in Buhner) Nickle 1970 je škodljivi organizem s seznama II.A.I. Direktive Sveta 2000/29/ES, katerega vnos in širjenje je prepovedano, če se nahaja na občutljivih rastlinah, lesu in lubju.

##### **3.1.1 Občutljive rastline, les in lubje**

Občutljive rastline: rastline (razen plodov in semen) iz naslednjih rodov:

- bor (*Pinus* L.),
- cedra (*Cedrus* Trew),
- čuga (*Tsuga* Carr.),
- duglazija (*Pseudotsuga* Carr.),
- jelka (*Abies* Mill.),
- macesen (*Larix* Mill.),
- smreka (*Picea* A. Dietr.).

Občutljiv les in lubje: les in izolirano lubje iglavcev (Coniferales), z izjemo kleka (*Thuja L.*) in tise (*Taxus L.*).

Največjo škodo povzroča predvsem na nekaterih vrstah bora, saj v eni rastni dobi lahko povzroči odmiranje velikih sestojev vseh starosti. Najpogosteje napadene oziroma občutljive vrste so rdeči bor (*Pinus sylvestris*), črni bor (*P. nigra*) in obmorski bor (*P. pinaster*), ter druge vrste borov, kot so *Pinus densiflora*, *P. thunbergii*, *P. bungenana*, *P. echinata*, *P. luchuensis*, *P. massoniana* in *P. radiata*.

Borova ogorčica lahko napade tudi jelko, cedro, macesen, smreko, duglazijo in čugo, vendar do sedaj na teh drevesnih vrstah škoda še ni bila zaznana.

### **3.1.2 Prenašalci (vektorji)**

Borovo ogorčico prenašajo hrošči kozlički (Coleoptera: *Cerambycidae*) iz rodu žagovinarjev *Monochamus*. Ti prenašajo borovo ogorčico z okuženih na zdrava drevesa. Hrošči letijo od nekaj 100 m do približno 3 km daleč.

V Sloveniji so razširjene 4 vrste iz rodu žagovinarjev (*Monochamus*):

- *M. galloprovincialis* Oliver, 1795 – **pekarski žagovinar**: pogost, v porastu; največ na boru, redko na smreki
- *M. sartor* (Fabricius, 1787) – **krojaški žagovinar**: pogost; največ na smreki, redko na jelki ali boru;
- *M. sutor* (Linnaeus, 1758) – **čevljarski žagovinar**: pogost, v porastu; največ na smreki, občasno na jelki;
- *M. saltuarius* Gebler, 1830 – **dimnikarski žagovinar**: redek; največ na smreki, občasno na boru.

Za prenos borove ogorčice je v Evropi pomemben zlasti pekarski žagovinar (*M. galloprovincialis*), ki je avtohtona evropska vrsta.

V napadenem območju in v njegovo okolico se ogorčice ne morejo širiti same, prenašajo jih predvsem njihovi prenašalci, kozlički iz rodu *Monochamus* – žagovinarji. Preprečevanje borove uvelosti zato temelji na zatiranju vektorjev borove ogorčice.

## **3.2 Možne poti vnosa in širjenja**

Tveganje za prenos borove ogorčice na daljše razdalje predstavljata predvsem lesen pakirni material in les (hlodovina, žagan les), pridobljen iz napadenih rastlin, v katerem se lahko prenese borova ogorčica in njeni prenašalci, ki se nato širijo v novih območjih. Manjša je verjetnost prenosa s sadikami, lesnimi odpadki, odsekanimi vejami, lubjem ter semeni in storži.

V Republiki Slovenijo se borova ogorčica lahko vnese iz okuženih območij, ki so v Evropi na Portugalskem in v Španiji, drugje po svetu pa predvsem v severnoameriških in azijskih državah, zlasti naslednjih: ZDA, Kanada, Mehika, Japonska, Severna Koreja, Republika Koreja, Kitajska, (vključno s Tajvanom in Hong-Kongom).



Kot lesen pakirni material (LPM) se štejejo:

- leseni zaboji za pakiranje, gajbe, bobni/koluti, palete, paletni zaboji ali
- druge podporne oblike, podporni les, distančniki in nosilci, ki se uporabljajo pri transportu vseh vrst predmetov,

razen nepredelanega lesa debeline 6 mm ali tanjšega ter razen predelanega lesa (iverke ali drugače zdobljen in toplotno ali pod pritiskom obdelan les).

Lesen pakirni material, ki se vnaša v EU, mora biti obdelan in označen v skladu z mednarodnim standardom za fitosanitarne ukrepe ISPM-15 (točka 2.6). Večje tveganje za vnos borove ogorčice predstavlja neoznačen material.

### 3.3 Znamenja borove uvelosti

Na pojav borove uvelosti se sumi, če so vidna katera od naslednjih bolezenskih znamenj oziroma znakov:

a) na rastlinah:

- zmanjšanje ali popolni izostanek izločanja drevesnih smol (če v drevo zarežemo);
- venenje in rumenenje oziroma rjavenje iglic, ki na drevesu ostanejo vse do naslednjega poletja; venenje se lahko najprej pojavi le na eni veji, kasneje pa se lahko znamenja venenja kažejo na celem drevesu;
- krošnja oziroma iglice postanejo rdeče rjave, drevo lahko propade že 30 do 40 dni po pojavu prvih bolezenskih znamenj;

b) na lesu neposredna znamenja okužbe niso opazna, na okužbo pa lahko posumimo, če:

- les napadenih in prizadetih dreves naselijo hrošči kozlički (*Cerambycidae*) in gliv modrivke;
- pod skorjo in plitvo v beljavi opazimo široke hodnike s črvino (žagovino), v lesu pa rovne sisteme, ki so v prerezu ovalni;
- v hodnikih v lesu opazimo larve kozličkov, na koncu rovnih sistemov pa bubilnice – kamrice, zadelane s črvino;
- opazimo obarvanost (siva, ali modra do črna potemnelost) lesa zaradi navzočnosti gliv modrivk;
- na skorji ali na lesu, ki mu je skorja odpadla, so ovalne odprtine, kjer so odrasli kozlički zapustili gostitelja.

c) na lesenem pakirnem materialu neposredna znamenja napada niso opazna, na morebitno navzočnost borove ogorčice pa lahko posumimo, če opazimo navzočnost v prerezu ovalnih rovnih sistemov, ki jih povzročajo hrošči kozlički, in potemnelost lesa zaradi navzočnosti gliv modrivk;

d) na lubju: na okužbo lahko posumimo, če je lubje vlažno, v njem pa naletimo na ličinke ali bube hroščev kozličkov, ki so prenašalci borove ogorčice.

Na navzočnost borove ogorčice sumimo tudi takrat, ko gostiteljske rastline, les, lubje ali lesen pakirni material izvirajo z območij, kjer je omenjena ogorčica navzoča.

### **3.4. Metode določanja**

#### **3.4.1 Detekcijske metode**

Vzorke lesa jemljemo s pomočjo motornih ali ročnih žag, sekir, dlet, vrtalnikov – svedrov in podobnega orodja. Posamezen vzorec sestavimo iz podvorcev, ki jih jemljemo naključno s 25 mest (25 zavrtin); v posamezno mesto zavrtamo (lesni sveder premera 12 - 14 mm; počasno vrtnanje, da preprečimo pregrevanje ali zasekamo do globine približno 5 cm. Podrobnejša navodila za vzorčenje so opisana v programu posebnega nadzora v prilogi 2. Število vzorcev prilagodimo glede na velikost pošiljke lesa oz. količino lesne pakirne embalaže. Pazimo, da se vzorčena mesta, na primer ob uporabi vrtalnikov, preveč ne segrevajo. Odpadke, ki v teku vzorčenja nastajajo (žaganje, oblanci, sekanci, itn.) zberemo in jih tudi pošljemo v analizo. V laboratoriju vzorce postavimo 14 dni na inkubacijo pri sobni temperaturi, ki poveča prag detekcije. Ogorčice izločimo iz vzorcev lesa s pomočjo sistema po Baermann-u. Z isto metodo se ogorčice izloča iz vzorcev hroščev.

#### **3.4.2 Identifikacijske metode**

Borovo ogorčico *B. xylophilus* določimo na podlagi morfoloških značilnosti, morfološko identifikacijo pa potrdimo z molekularno metodo. Molekularno tehniko identifikacije uporabimo tudi v primeru najdbe samih afelenhoidnih ličink, za katere domnevamo, da spadajo v rod *Bursaphelenchus*, ter v primeru najdbe značilnih samcev ali samic z repnim izrastkom (mukrom), ki bi lahko pripadale vrsti *B. mucronatus*, *B. xylophilus* ali *B. fraudulentus*.

Način določanja vrste je podrobneje opisan v dokumentu: »EPPO Standards: diagnostic protocol for regulated pests: *Bursaphelenchus xylophilus*«.

### **3.5 Nadzorovano in ogroženo območje**

Slovenija je zelo gozdnata dežela, saj je nad 58 % njene površine pokrite z gozdom (1,2 mio ha). Razmerje med listavci in iglavci v lesni zalogi je dokaj izenačeno, listavcev je 54 %, iglavcev pa 46 %. Med 10 obstoječimi vrstami iglavcev prevladuje smreka (32 % lesne zaloge), sledita jelka (7 %) in bor (6%). Ostalih iglavcev v lesni zalogi gozdov je le 1 %.

Od borov so v Sloveniji poznane 4 samonikle vrste:

- rdeči bor (*Pinus sylvestris*) – navzoč na 40 % površine gozda;
- črni bor (*Pinus nigra*) – navzoč na 7 % površine gozda (največ na Krasu);
- rušje (*Pinus mugo*) – navzoč pretežno v visokogorju;
- cemprin (*Pinus cembra*) – izredno redek, posamično na kisljih rastiščih v visokogorju.

V Sloveniji rastejo tudi druge, tuje vrste bora:

- zeleni bor (*Pinus strobus*), ki je pri nas od tujih vrst bora najbolj razširjen v gozdovih;
- alepski bor (*Pinus halepensis*);
- obmorski bor (*Pinus pinaster*);
- in številne druge vrste v parkih in v urbanih področjih.

Z ozirom na zgoraj navedene podatke sta bili določeni posebno nadzorovano in ogroženo območje.

**Posebno nadzorovano območje** je celotno ozemlje Republike Slovenije, kjer se na predpisan način zagotavlja zdravstveno varstvo občutljivih rastlin in izvajanje načrta posebnega nadzora borove ogorčice.

**Ogroženo območje** je območje, na katerem so ekološki dejavniki ugodni za naselitev borove ogorčice, ki bi na tem območju lahko povzročila pomembno ekološko in gospodarsko škodo. To so predvsem iglasti in mešani gozdovi z večjim deležem občutljivih vrst borov (rdeči, črni, zeleni in alepski bor), mesta pridelave sadilnega in razmnoževalnega materiala iglavcev ter mesta s povečanim tveganjem za vnos in širjenje borove ogorčice, kot so okolica pristanišč in letališč ter okolica distribucijskih centrov in predelovalnih obratov uvoženega lesa, lubja in lesenega pakirnega materiala. Posebna pozornost je namenjena tudi gozdovom z velikim deležem poškodovanih dreves, ki so jih prizadele naravne nesreče (požari, veter, sneg, žled, suša, napadi gozdnih škodljivcev, okužbe gozdnega drevja ipd).

### 3.6 Standard ISPM-15 in registracija predelovalnih obratov

Standard ISPM-15 je mednarodni standard za fitosanitarne ukrepe št. 15 (ISPM-15), ki ga je izdala FAO Mednarodna konvencija o varstvu rastlin (IPPC) in določa posebno obdelavo (toplotno ali kemično) in označevanje lesenega pakirnega materiala in podpornega lesa, ki se uporablja v mednarodnem prometu. Posebna obdelava zagotavlja, da je les prost borove ogorčice, posebna oznaka na lesu pa daje informacijo, kdo in na kakšen način je obdelavo izvedel ter obenem omogoča sledljivost.

Standard ISPM-15 je v slovensko zakonodajo implementiran s Pravilnikom o fitosanitarnih zahtevah za lesen pakirni material v mednarodnem prometu (Uradni list RS, št. 108/04 in 21/07), ki med drugim določa tudi postopek uradne registracije. Predelovalni obrati se lahko registrirajo pri FURS in si s tem pridobijo uradno pooblastilo za posebno obdelavo in označevanje LPM v skladu s standardom. Seznam registriranih obratov z večjo kapaciteto za predelavo lesa iz morebitno razmejenega območja je v Prilogi 3 tega načrta.

### 3.7 Rastlinski potni list

Rastlinski potni list je uradna etiketa ali druga uradna oznaka, ki potrjuje, da rastline, rastlinski proizvodi in nadzorovani predmeti, ki se premeščajo na ozemlju Skupnosti, izpolnjujejo zahteve zdravstvenega varstva rastlin v skladu s predpisi Skupnosti, ki urejajo zdravstveno varstvo rastlin.

Rastlinske potne liste izdajajo:

- registrirani imetniki rastlin in rastlinskih proizvodov, če imajo za to dovoljenje FURS, ali
- izvajalci javnih pooblastil iz 68. člena zakona o zdravstvenem varstvu rastlin.

Rastlinski potni list se izdaja za les in izolirano lubje iglavcev (Coniferales), z izjemo za klek (*Thuja L.*) in za tiso (*Taxus L.*) ter za predpisane občutljive rastline (razen storžev in semen):

- bor (*Pinus L.*),
- cedra (*Cedrus Trew*),
- čuga (*Tsuga Carr.*),
- duglazija (*Pseudotsuga Carr.*),
- jelka (*Abies Mill.*),
- macesen (*Larix Mill.*),
- smreka (*Picea A. Dietr.*).

## **4. Posebni in stalni nadzor**

### **4.1 Posebni nadzor**

Namen posebnega nadzora je ugotavljanje navzočnosti borove ogorčice na ozemlju Republike Slovenije. Koordinator posebnega nadzora je Kmetijski inštitut Slovenije (dr. Saša Širca), ki vsako leto pripravi predlog načrta nadzora, ki ga odobri FURS. Z načrtom se določijo njegovi izvajalci in metode dela, predvsem pa čas, kraj in način opravljanja vizualnih pregledov glede na ogrožena območja, način vzorčenja in število vzorcev, spremljanje prenašalcev in diagnostične metode. Posebni nadzor je pripravljen na podlagi ocene tveganja za vnos in širjenje ter obsega sistematično raziskavo navzočnosti borove ogorčice, monitoring žuželčjih prenašalcev, inšpekcijsko spremljanje pošiljk z večjim tveganjem in analiziranje rezultatov nadzora.

Načrt posebnega nadzora borove ogorčice za tekoče leto je v Prilogi 2 in je sestavni del tega načrta ukrepanja.

### **4.2 Stalni nadzor**

Namen stalnega nadzora je predvsem v preprečevanju vnosa in širjenja borove ogorčice z mednarodno trgovino. Stalni nadzor izvajata fitosanitarna in gozdarska inšpekcija na pošiljkah občutljivih rastlin, lesa in lubja, ki se vnašajo v Slovenijo iz tretjih držav ali držav članic EU.

Gozdarska inšpekcija opravlja nadzor predvsem v gozdnih drevesnicah, fitosanitarna inšpekcija pa povsod drugod: na vstopnih mestih, v okrasnih drevesnicah, vrtnih centrih, pri distributerjih oziroma prejemnikih občutljivih rastlin, lesa, lubja in lesenega pakirnega materiala. Gozdarska inšpekcija v primeru pojava borove uvelosti odreja fitosanitarne ukrepe in nadzira njihovo izvajanje.

Pri stalnem nadzoru je poudarek predvsem na pošiljkah, ki prihajajo z okuženih območij ali iz držav: Portugalska, Španija, ZDA, Kanada, Mehika, Japonska, Severna Koreja, Republika Koreja, Kitajska, (vključno s Tajvanom in Hong-Kongom).

Pri nadzoru pošiljk z LMP, ki se vnašajo iz tretjih držav, fitosanitarna inšpekcija tesno sodeluje tudi s carinski organi, v skladu z navodili FURS in svojimi internimi navodili.

### **4.3 Sezname in karte, ki so pomembni za nadzor**

Izvajalci posebnega in stalnega nadzora vzpostavijo naslednje sezname mest predelave / distribucije ter območja gozdov, na katere se še posebej osredotoči nadzor:

- območje ogroženih gozdov (iglasti gozdovi in mešani gozdovi z veliko koncentracijo iglavcev, mreža stalnih vzorčnih ploskev),
- območje gozdov v okolici pristanišč (Koper in Trst) in letališča Brnik,
- območje močnejše poškodovanih gozdov v naravnih nesrečah v zadnjih dveh letih,
- Seznam žag in drugih predelovalnih obratov občutljivega lesa in lubja,
- Seznam distributerjev (prejemnikov) občutljivih rastlin, lesa, lubja in LPM iz okuženih držav,

- Seznam okrasnih in gozdnih drevesnic (iglavci).

Seznama predelovalnih obratov (Priloga 3) in distributerjev (Priloga 4) sta pomembna tako zaradi samega nadzora nad temi obrati, kot tudi zaradi nadzora nad njihovo okolico (bližnji gozd ali okrasne zasaditve).

## 5. Ukrepi pri vnosu in premeščanju pošiljk

Ukrepi so predpisani z Odločbo Evropske komisije 2006/133/ES ter z zakonom o zdravstvenem varstvu rastlin in Pravilnikom o ukrepih in postopkih za preprečevanje vnosa in širjenja škodljivih organizmov rastlin, rastlinskih proizvodov in nadzorovanih predmetov (Uradni list RS, št. 31/04, 142/04 in 66/07). Pri vnosu jih odrejajo pristojni fitosanitarni inšpektorji in tudi carinski delavci, pri premeščanju in v pridelavi ter predelavi pa lahko tudi gozdarski inšpektorji.

Odločba Evropske komisije 2006/133/ES med drugim zahteva, da države članice sprejmejo dodatne ukrepe proti širjenju borove ogorčice z okuženih območij Portugalske, kot je spremljanje pošiljk po poreklu s Portugalske in preverjanje, če so tretirane in označene skladno z odločbo. Občutljiv les in lubje morata biti ustrezno obdelana s toploto ali plinjenjem ter označena z rastlinskim potnim listom, če se premeščata v druge države članice. Lesen pakirni material, narejen iz občutljivega lesa iglavcev, pa mora biti obdelan in označen v skladu s standardom ISPM 15, ne glede na poreklo. Torej pri trgovanju s Portugalsko morajo po 31.12.2009 vse države članice EU zagotoviti uporabo palet in drugega lesenega pakirnega materiala v skladu z ISPM 15 ali pa mora Portugalska zagotoviti tretiranje tega materiala ali pa njegovo uničenje. Neoznačen material ne sme zapustiti Portugalske. Omenjena zahteva pa ne velja za zaboječke, ki so v celoti izdelani iz lesa debeline 6 mm ali manj.

### 5.1 Ukrepi pri vnosu pošiljk iz tretjih držav

#### 5.1.1 Ukrepi v primeru suma

Uvoz rastlin iz rodov *Abies* Mill., *Cedrus* Trew, *Chamaecyparis* Spach, *Juniperus* L., *Larix* Mill., *Picea* A. Dietr., *Pinus* L., *Pseudotsuga* Carr. in *Tsuga* Carr. je iz nevropskih držav prepovedan. Ta prepoved pa ne velja za plodove oziroma semena teh rodov.

Na navzočnost borove ogorčice sumimo, če so na pošiljki rastlin, lesa, lubja ali lesenega pakirnega materiala znamenja napada oziroma znaki prenašalcev, če pošiljke ne spremlja predpisana dokumentacija oziroma oznake ali pa je ta pomanjkljiva. V tem primeru pošiljko zadrži fitosanitarna inšpekcija in v sodelovanju z uvoznikom uvedemo naslednja predpisana ukrepa:

- uvedba karantene kot uradne osamitve pošiljke, dokler niso znani rezultati testiranj v uradnem laboratoriju,
- odprava nepravilnosti in pomanjkljivosti glede ustreznih listin v določenem roku.

### **5.1.1.1 Uvedba karantene**

Uvedba karantene je obvezna, in sicer na naslednji način:

- zunaj obdobja leta hroščev žagovinarjev (*Monochamus*) (med 1. novembrom in 1. aprilom) mora biti pošiljka ločena od ostalih pošiljk, lahko je tudi na prostem;
- v obdobju leta hroščev žagovinarje (*Monochamus*) (2. april do 31. oktober) mora biti pošiljka ločena od ostalih pošiljk tako, da je v plombiranem prevoznem sredstvu (npr. kontejner) ali zaprtem skladišču, ki preprečuje izlet hroščev ali je izlet hroščev žagovinarjev preprečen na drugačen način (fitofarmaceutvska sredstva, mokrenje, zaplinjenje, toplotna obdelava).

### **5.1.1.2 Odprava nepravilnosti in pomanjkljivosti**

Če pošiljke ne spremlja fitosanitarno spričevalo ali drugi ustrezní žig in pošiljka izvira iz držav, kjer je borova ogorčica navzoča, je nepravilnosti in pomanjkljivosti glede dokumentacije potrebno odpraviti v določenem roku, za ta čas pa uvesti karanteno na zgoraj opisan način.

## **5.1.2 Ukrepi v primeru potrjene najdbe**

Če pooblaščení laboratorij borovo ogorčico potrdi na pošiljki rastlin<sup>1</sup>, lesa, lubja ali lesnega pakirnega materiala, pristojni inšpektor pošiljko zadrži in v sodelovanju z uvoznikom uvede enega od naslednjih predpisanih ukrepov:

- zavrnitev vnosa pošiljke in vrnitev pošiljateljju;
- preusmeritev pošiljke v namembni kraj izven ozemlja Skupnosti;
- uničenje pošiljke;
- odstranitev okuženega dela pošiljke;
- tretiranje pošiljke.

### **5.1.2.1 Zavrnitev vnosa pošiljke in vrnitev pošiljateljju**

Če prispe okužena pošiljka v času leta hroščev žagovinarjev (*Monochamus*) (med 1. aprilom in 31. oktobrom), se vrnitev pošiljateljju izvrši takoj. V času izven tega obdobja takojšnja izvršitev ni tako pomembna, vendar mora biti opravljena do 1. aprila.

### **5.1.2.2 Preusmeritev pošiljke v namembni kraj izven ozemlja Skupnosti**

Preusmeritev se lahko opravi le, če so izpolnjene fitosanitarne zahteve države uvoznice, zato v primeru suma na borovo ogorčico skoraj ne pride v poštev. V ta namen fitosanitarni inšpektor preveri predpise države uvoznice in vseh držav, čez katere bo neustrezna pošiljka potovala (zahteve glede tranzita).

Če prispe napadena pošiljka v času leta hroščev žagovinarjev (*Monochamus*) (med 1. aprilom in 31. oktobrom), se preusmeritev izvrši takoj ob hkratnem prekrivanju pošiljke. V času izven tega obdobja takojšnja izvršitev ni tako pomembna, vendar mora biti opravljena do 1. aprila. Preusmeritev se opravi pod carinskim nadzorom in skladno s carinskimi postopki.

### **5.1.2.3 Uničenje pošiljke**

Uničenje se izvede na vstopnem mestu oziroma na za to določenih mestih v bližini vstopnih mest, pod nadzorom fitosanitarnega inšpektorja. Pri izbiri tega ukrepa je potrebno zagotoviti ustrezen prevoz pošiljke od vstopnega mesta do ustreznega obrata za uničenje, s katerim se prepreči širjenje borove ogorčice oziroma širjenje vektorjev iz okužene pošiljke. Prevoz do ustreznega obrata je mogoč:

- izven obdobja leta hroščev žagovinarjev (*Monochamus*) (med 1. novembrom in 1. aprilom);
- v obdobju leta hroščev žagovinarjev (*Monochamus*) (2. april do 31. oktober) le v plombiranem prevoznem sredstvu (npr. kontejner) ali pakiranju, ki preprečuje izlet.

### **5.1.2.4 Odstranitev napadenega dela pošiljke**

Ta možnost se lahko uporabi le v primeru sestavljene pošiljke (npr. iglavci in listavci), ko fitosanitarni inšpektor občutljive rastline, les, in lubje že na pogled lahko loči od preostalega dela pošiljke.

Pošiljke lesa, ki so bile v neposrednem stiku:

- v poletnem času od 2. aprila do 31. oktobra ne dovolimo te možnosti, saj obstaja nevarnost prenosa borove ogorčice zaradi leta hroščev žagovinarjev *Monochamus*.
- v zimskem času od 1. novembra do 1. aprila prenos borove ogorčice v času prevoza ni mogoč, ker hroščki iz rodu *Monochamus* ne letajo. Torej v tem obdobju lahko izberemo ukrep dovolitve uvoza neokuženega dela pošiljke, če je ločitev praktično izvedljiva (na primer ločitev lesa iglavcev od listavcev).

Pošiljke lubja, odpadnega lesa in ostankov:

- pošiljke, ki so pakirane tako, da jih je mogoče med seboj ločiti (npr. plastične vreče) – pri teh je dovolitev uvoza neokuženega dela pošiljke mogoča.
- pošiljke, ki niso pakirane tako, da jih je mogoče med seboj ločiti med prevozom (npr. rinfuza) – pri teh ni dovoljen uvoz neokuženega dela pošiljke.

### **5.1.2.5 Tretiranje pošiljke**

Tretiranje lahko pristojni inšpektor odredi, če se z njim zagotovi izpolnjevanje pogojev za uvoz pošiljke in prepreči nevarnost širjenja borove ogorčice. Ukrepa ni mogoče uporabiti za pošiljke rastlin.

Tretiranje se lahko uporabi le za pošiljke lesa (vseh oblik), lesnih sekancev in lubja. Izvede se v skladu s standardom ISPM-15 (toplotna ali kemična obdelava) pri za to usposobljenih in registriranih obratih (Priloga 3) in pod nadzorom fitosanitarnega inšpektorja. Pri izbiri tega ukrepa je potrebno zagotoviti ustrezen prevoz pošiljke od vstopnega mesta do obrata, tako da se prepreči širjenje borove ogorčice oziroma njenih vektorjev iz pošiljke. Prevoz do ustreznega obrata je mogoč:

- izven obdobja leta hroščev žagovinarjev (*Monochamus*) (med 1. novembrom in 1. aprilom);
- v obdobju leta hroščev žagovinarjev (*Monochamus*) (2. april do 31. oktober) se dovoli v plombiranem prevoznem sredstvu (npr. kontejner) ali pakiranju, ki preprečuje izlet.

Od 18. marca 2010 je uporaba metil-bromida v EU prepovedana, tako da za tretiranje pride v poštev zlasti toplotna obdelava ali žarčenje ali fumigacija po EPPO Fitosanitarnem postopku Št. 3/51, ki ga je mogoče zagotoviti le v Luki Koper.

## **5.2 Ukrepi pri premeščanju pošiljk (znotraj EU)**

Pri premeščanju občutljivega lesa, občutljivega lubja in občutljivih rastlin z razmejenega območja ali znotraj razmejenih območij se izvajajo fitosanitarni ukrepi, določeni s tem načrtom ukrepov oziroma odločbo Evropske komisije.

Če borovo ogorčico najdemo in potrdimo na pošiljki rastlin, lesa, lubja ali lesnega pakirnega materiala, fitosanitarni inšpektor pošiljko zadrži in v sodelovanju z distributerjem uvede enega od naslednjih predpisanih ukrepov:

- tretiranje pošiljke, če se z njim zagotovi izpolnjevanje pogojev za premeščanje pošiljke;
- teoretično je mogoče dovoliti premeščanje pošiljke pod uradnim nadzorom fitosanitarnega inšpektorja do območij, kjer, vendar pri borovi ogorčici to ne pride v poštev, ker povsod predstavlja nevarnost;
- dovolitev premeščanja pošiljke do prostorov za industrijsko predelavo ali uničenje pošiljke na način, da pošiljka ne predstavlja dodatne nevarnosti in je pod uradnim nadzorom fitosanitarnega inšpektorja, in sicer:
  - v zimskem času, ko žagovinarji ne letajo (1. nov. do 1. april) v celih kosih;
  - v poletnem času, ko žagovinarji letajo, je mogoč prevoz sekancev (ne pa oblovine!), ki merijo manj kot 3 cm v vseh treh dimenzijah in je pošiljka ustrezno zaščitena pred naletom kozličkov s ponjavo (da se ne prevažajo kot naključni potniki).



## **6. Ukrepi ob okužbi pri pridelavi sadik, v gozdu in pri predelavi**

Nujni ukrepi Evropske unije so za prva okužena območja v Evropi (Portugalska in Španija) predpisani z Odločbo Evropske komisije 2006/133/ES. Ta načrt ukrepanja pa na podlagi Pravilnika o ukrepih za preprečevanje vnosa in širjenja borove ogorčice (Uradni list RS, št. 45/09, priloga 5 tega načrta) določa podlage za izvedbo odločbe 2006/133/ES v Republiki Sloveniji.

### **6.1 Komisija za izkoreninjenje borove uvelosti**

Direktor Fitosanitarnе uprave RS imenuje strokovno skupino za izkoreninjenje borove uvelosti, ki je sestavljena iz predstavnikov upravnega, inšpekcijskega in strokovnega dela izvajalcev posebnega nadzora borove ogorčice (v nadaljevanju: komisija). Naloge komisije so, da:

- prouči, razpravlja in se z vidika strokovne pravilnosti opredeli do vsebin, ki ji jih posreduje FURS ali Državno središče za nadzor borove uvelosti,
- zbira, ureja in ovrednoti podatke, ki pomagajo FURS in MKGP pri vodenju strategije boja proti vnosu in širjenju borove ogorčice,
- predlaga spremembe načrta ukrepanja glede na nova dejstva,
- daje mnenja v konkretnih primerih najdbe borove ogorčice ali borove uvelosti.

Pri proučitvi suma na žarišče borove uvelosti na mestu samem predstavniki komisije v sestavi, ki jo določi Državno središče, ob navzočnosti vodje odseka za gojenje in varstvo gozdov krajevno pristojne območne enote ZGS prouči razmere ter o vseh postopkih na sumljivem območju in poizvedbi pripravi poročilo, ki ga posreduje FURS oziroma Državnemu središču.

### **6.2 Zbiranje informacij (izdelava študije)**

Če se tekom posebnega nadzora odkrije (sum ali potrjena najdba) borova ogorčica v naravnem okolju Republike Slovenije, koordinator posebnega nadzora zbere naslednje podatke:

- obseg žarišča (površina z napadenimi drevesi ali število napadenih dreves, če je žarišče zelo omejeno)
- geografski, orografski in lastniški podatki o lokaciji najdbe,
- napadene in ogrožene gostiteljske rastline (vrsta, število dreves oziroma lesna zaloga, pokrovnost; v gozdovih dodatno: delež v lesni zalogi oz. površinski delež, razvojna faza oziroma oblika gozda),
- podrobnosti glede detekcije in identifikacije, vključno z opisom oziroma slikami simptomov,
- stopnja razširjenosti napada in razširjenost prenašalcev, ki vključuje predvsem analizo materiala, ugodnega za zaleganje in razvoj žagovinarjev (število odmrlih dreves, količina sečnih ostankov, ugodnih za naselitev žagovinarjev, prostorska razporeditev tega materiala), številčnost in vrste navzočih žagovinarjev, v kolikor je to mogoče,

- obseg in pomen škode (karte rabe prostora, karte varovanih območij, karte funkcij gozdov),
- verjeten izvor škodljivca oziroma podatki o pošiljki, s katero je bil vnesen,
- status škodljivca na lokaciji najdbe in v bližnji okolici (zgodovinski potek pojava),
- promet oziroma premeščanje gostiteljskih rastlin, rastlinskih proizvodov, ljudi, opreme in prevoznih sredstev na lokaciji najdbe v zadnjem času,
- odprtost gozdov oziroma tehnološke rešitve za izvedbo izkoreninjenja,
- seznam možnih oziroma potrebnih izvajalcev del za izkoreninjenje borove ogorčice.

Na podlagi teh podatkov strokovna komisija izdela in Fitosanitarni upravi RS posreduje študijo, ki bo podlaga za nadaljnje ukrepe, ki jih obravnava Državno središče.

Državno središče posreduje ministru MKGP v odobritev predlog nadaljnjih ukrepov in Načrt sanacije, ki ga pripravi ZGS.

### 6.3 Ukrepi v primeru suma na borovo ogorčico

Če se utemeljeno sumi na navzočnost borove ogorčice, se odvzame vzorce in do znanih rezultatov analiz odredi naslednje ukrepe:

- prepoved premeščanja v in iz mesta pridelave / predelave na lokaciji suma na napad,
- ugotavljanje porekla ostalega materiala (rastlin, lesa, lubja) na tem mestu,
- drugi ukrepi za preprečevanje nadaljnjega širjenja, ki vključujejo označitev območja s polmerom 500 m okoli točkovne lokacije suma na napad, kjer je prepovedano premeščanje kakršnega koli občutljivega lesa, občutljivega lubja in občutljivih rastlin. V kolikor je lokacij več in se njihova območja prekrivajo, se označijo zunanje meje vseh lokacij. Obvestila o ukrepih na obvestilnih tablah ali plakatih se postavi na vseh dostopih v območje (ceste, poti, kolovozi).

### 6.4 Ukrepi v primeru potrjene najdbe borove ogorčice

#### 6.4.1 Določitev obsega napada in razmejitev območij

FURS v primeru potrditve borove ogorčice na rastočih gostiteljskih rastlinah v gozdu, javnih zasaditvah ali vrtovih določi **razmejeno območje**, ki obsega:

- a) **žarišče okužbe**, ki je območje okoli točke potrditve, določene s pravokotnimi koordinatami v metrih, kjer je znan pojav borove ogorčice, s polmerom od 500 m do 3 km. Polmer predlaga Komisija za izkoreninjenje borove ogorčice v okviru predpisanega minimuma in maksimuma (500 m do 3 km) in je predvsem odvisen od podatkov iz točke 6.1:
  - strnjen gozd, monokultura bora – polmer se zmanjša
  - mešan gozd listavcev in iglavcev – polmer se poveča
  - urbani predeli, kulturna pokrajina, grmišča z redkimi bori – polmer se poveča
  - veliko število odmrlih dreves, velika količina ustreznega materiala za razvoj žagovinarjev – polmer se poveča

- strm relief – polmer se poveča navzdol in zmanjša navzgor od žarišča
- znaki velike gostote žagovinarjev (številne izhodne odprtine na napadenem materialu) – polmer se poveča
- druge okoliščine, ki lahko vplivajo na obvladovanje tveganja.

b) **varovalni pas** širine najmanj 20 km okoli žarišča okužbe.

V razmejenem območju se izvaja poostren posebni nadzor (vizualni pregledi, vzorčenje in testiranje rastlin z znamenji borove uvelosti) z namenom ugotavljanja razširjenosti in stopnje napada. Če se ugotovi in potrdi borova ogorčica na drugi točki, kot je prvotna točka najdbe, FURS razmejitvev območij ustrezno prilagodi oziroma razmejena območja med seboj tudi združuje in smiselno zaokroža.

Seznam razmejenih območij je dosegljiv pri FURS in je objavljen na njeni spletni strani: <http://www.furs.si>.

#### **6.4.2 Ukrepi v razmejenem območju**

V razmejenem območju se izvajajo fitosanitarni ukrepi z namenom izkoreninjenja (žarišče okužbe) in preprečevanja nadaljnjega širjenja borove ogorčice (varovalni pas) ter iskanja morebitnih neodkritih žarišč. Ti ukrepi se nanašajo predvsem na:

- uničenje najprej rastlin, ki kažejo znamenja borove uvelosti, in nato vseh gostiteljskih rastlin v žarišču,
- določene zahteve glede premeščanja občutljivih rastlin, lesa in lubja ter LPM,
- zatiranje, poostren posebni nadzor in spremljanje prenašalcev.

##### ***6.4.2.1 Občutljive rastline za saditev (okrasne sadike in gozdni reprodukcijski material)***

1. Če so bila kadarkoli v rastni dobi na mestih pridelave oziroma na enotah pridelave ali v njihovi neposredni bližini opažena znamenja borove uvelosti ali je bil na občutljivih rastlinah ugotovljen napad z borovo ogorčico, se gojene občutljive rastline ne smejo premeščati z mesta pridelave in se uničijo s sežigom (vse občutljive rastline iz poglavja 3.1.1).

2. Občutljive rastline, gojene na mestih pridelave, kjer ali v njihovi neposredni bližini ni bilo opaženih znamenj borove uvelosti od začetka zaključene rastne dobe, in med posebnim nadzorom niso pokazale znamenj borove uvelosti, so lahko opremljene z rastlinskim potnim listom in se lahko premeščajo z mesta pridelave (do končnega kupca).

##### ***6.4.2.2 Občutljive rastline v gozdovih ter okrasnih zasaditvah***

1. **ŽARIŠČE:**

Občutljive rastline v žarišču, kot je določeno v poglavju 6.4.1, se:

- če se okužba ugotovi med 1. novembrom in 1. aprilom - posekajo v tem obdobju,

- če se okužba ugotovi med 2. aprilom in 31. oktobrom - posekajo takoj oziroma v roku, določenem z odločbo.

Državno središče za nadzor borove uvelosti določi izvajalce ukrepov, koordinira delo ZGS in izvajalcev ukrepov ter določi roke za pripravo in izvedbo ukrepov v dveh delovnih dneh od potrditve pojava borove uvelosti v Sloveniji. ZGS pripravi predlog Načrta sanacije žarišča v sedmih delovnih dneh od potrditve pojava borove uvelosti v Sloveniji. Ukrepi se morajo pričeti najmanj 10 dni od potrditve pojava borove uvelosti v Sloveniji. Načrt sanacije žarišča po potrebi dopolni in odobri Državno središče za nadzor borove uvelosti, sprejme pa ga pristojni minister (MKGP) v čim krajšem roku. Na podlagi sprejetega načrta se pridobijo proračunska sredstva za izvajanje načrta.

Sečnja obvezno poteka od zunanosti proti centru žarišča. V kolikor sečnja poteka v obdobju leta žagovinarjev (med 2. aprilom in 31. oktobrom) naj se v žarišču poseka nekaj zdravih dreves in se jih pusti na mestu sečnje, da delujejo kot lovna drevesa (drevesa ne smejo imeti znamenj borove uvelosti). V kolikor sečnja poteka v zimskem času (izven leta žagovinarjev - med 1. novembrom in 1. aprilom), naj se lovna drevesa nastavijo pred 1. aprilom. Da se prepreči naselitev žagovinarjev v panje, mora biti sečnja dreves opravljena čim bližje površini tal.

V žarišču je potrebno uničiti tudi vso mladovje občutljivih rastlin z mulčenjem površine ali z ročnim rezanjem mladih dreves iglavcev, jih zbrati na kupe in uničiti.

## 2. VAROVALNI PAS:

V varovalnem pasu se izvaja poostren nadzor z vizualnimi pregledi in testiranjem. Če se navzočnost potrdi, se območje na novo razmeji in v novih žariščih se izvajajo ukrepi, določeni za žarišče.

Poostren nadzor pomeni vzorčenje in analizo na navzočnost borove ogorčice in njenih vektorjev:

- na 1-2 leti starih sečiščih v gozdovih, kjer se vzorči sečne ostanke (veje, vrhače), stoječa mrtva drevesa in panje
- oslabljena drevesa, npr. poškodovana v naravnih ujmah, požaru, zaradi škodljivih žuželk, bolezni
- drevesa na ne-gozdnih rastiščih, ki so v bližini potencialnih mestih vnosa borove ogorčice (npr. lesni predelovalni obrati, industrijski obrati, ki uvažajo robo iz držav, kjer se pojavlja borova ogorčica, v mestih, parkih vrtovih)
- drevesa v bližini skladišč lesa in lesnih sekancev za kurjavo.

Vzorčenje naj vključuje predvsem material, kjer so navzoča znaki napada žagovinarjev.

Z lesno maso posekanega drevja in sečnimi ostanki se ravna v skladu z določitvami poglavja 6.4.2.3 oziroma 6.4.2.4.

### **6.4.2.3. Občutljiv okrogel ali žagan les, z lubjem ali brez njega:**

#### **A. ZIMSKO OBDOBJE**

##### **1. ŽARIŠČE:**

V obdobju med 1. novembrom in 1. aprilom se občutljiv les v obliki okroglega ali žaganega lesa, z lubjem ali brez, vključno s tistim, ki ni ohranil svoje naravne okrogle površine, pridobljen iz dreves v žarišču, pred 2. aprilom:

- a) pod uradnim nadzorom na ustreznih mestih, uniči;
  - s sežigom ali
  - z drobljenjem v sekance, ki merijo manj kot 3 cm v vsaki od treh dimenzij, in se jih pusti na mestu nastanka;
- b) pod uradnim nadzorom premesti:
  - do predelovalnega obrata za razsek in končno uporabo v tem obratu,
  - do industrijskega obrata, v katerem se les uporabi za ogrevanje ali
  - do predelovalnega obrata, kjer se les toplotno obdela, tako da se doseže minimalna temperatura sredice lesa 56 °C za 30 minut ali razseka in zaplani, da se zagotovi uničenje živih borovih ogorčic in njenih vektorjev.

##### **2. VAROVALNI PAS:**

V obdobju med 1. novembrom in 1. aprilom se občutljiv les v obliki okroglega ali žaganega lesa, z lubjem ali brez, vključno s tistim, ki ni ohranil svoje naravne okrogle površine, pridobljen iz dreves v varovalnem pasu, uradno testira na navzočnost borove ogorčice in žagovinarjev. Če se navzočnost borove ogorčice ali žagovinarjev potrdi, se upoštevajo določbe iz 1. točke (žarišče). Če se navzočnost borove ogorčice in žagovinarjev ovzrže, se lahko les pod uradnim nadzorom premesti do predelovalnega obrata za nadaljnjo uporabo, ali se pod uradnim nadzorom premesti na neokužena območja do registriranih predelovalnih obratov, kjer se les ali sekanci, narejeni iz tega lesa, med 1. novembrom in 1. aprilom:

- toplotno obdela, tako da se doseže minimalna temperatura sredice lesa 56 °C za 30 minut. Nadaljnje premeščanje tega toplotno obdelanega lesa je dovoljeno, kadar je les opremljen z rastlinskim potnim listom,
- se les razseka in zaplani, da se zagotovi uničenje živih borovih ogorčic in njenih vektorjev.

Nadaljnje premeščanje pod uradnim nadzorom do obrata tega toplotno obdelanega lesa je dovoljeno, kadar je opremljen z rastlinskim potnim listom,

- se les razseka in uporabi v industrijske namene v tem obratu, ali
- se les toplotno obdela, tako da se doseže minimalna temperatura sredice lesa 56 °C za 30 minut, ali razseka in zaplani, da se zagotovi uničenje živih borovih ogorčic in njenih vektorjev, ali razseka in uporabi v industrijske namene.

## B. POLETNO OBDOBJE

### 1. ŽARIŠČE:<sup>1</sup>

V obdobju med 2. aprilom in 31. oktobrom, se občutljivi les v obliki okroglega ali žaganega lesa, z lubjem ali brez, vključno s tistim, ki ni ohranil svoje naravne okrogle površine, pridobljen iz dreves v žarišču:

a) pod uradnim nadzorom na ustreznih mestih (ki so locirana čim bolj od roba gozda proti središču poseke) takoj uniči z drobljenjem v sekance, ki merijo manj kot 3 cm v vsaki od treh dimenzij, in se jih pusti na mestu nastanka, ali takoj uniči s sežigom, ali

b) se mu takoj odstrani lubje na ustreznih mestih zunaj gozda, preden se pod uradnim nadzorom premesti na mesta skladiščenja, kjer se les obdela z ustreznim insekticidom, ali na mesta, ki imajo ustrezna in odobrena mokra skladišča, razpoložljiva vsaj med obdobjem iz te točke, z namenom nadaljnjega premeščanja do predelovalnega obrata v okviru žarišča, kjer se v okviru žarišča:

- takoj razseka in uporabi v industrijske namene (v kolikor industrijski proces zagotavlja uničenje borove ogorčice in žagovinarjev),
- takoj uporabi kot gorivo v tem obratu,
- takoj toplotno obdela, tako da se doseže minimalna temperatura sredice lesa 56 °C za 30 minut, ali
- takoj razseka in zaplini, da se zagotovi uničenje živih borovih ogorčic.

### 2. VAROVALNI PAS:

V obdobju med 2. aprilom in 31. oktobrom, se občutljivemu lesu v obliki okroglega ali žaganega lesa, z lubjem ali brez, vključno s tistim, ki ni ohranil svoje naravne okrogle površine, pridobljen iz dreves v varovalnem pasu, takoj odstrani lubje na kraju, kjer se drevesa podrejo, ali v neposredni bližini ter se ga:

a) uradno testira na navzočnost borove ogorčice in žagovinarjev (*Monochamus* spp.). Če se potrdi navzočnost borove ogorčice ali žagovinarjev, se upoštevajo določbe 1. točke (žarišče).

---

<sup>1</sup> Komentar ZGS:

V gozdu pomeni posek minimalne površino žarišča pri polmeru 500 m 78,5 ha, kar ob poraščenosti z borovim gozdom pomeni ca 15.000 m<sup>3</sup> lesne mase. Pri polmeru 3 km pa 2.826 ha in pri približno 200m<sup>3</sup>/ha 0,5 MIO m<sup>3</sup> (letno Slovenija seka 3,5 MIO m<sup>3</sup>!). To je ogromna količina lesne mase in ogromen obseg dela. En sečni stroj npr. v povprečju seka 80 m<sup>3</sup>/dan, zaleže pa za skoraj 10 delavcev z motorno žago (učinek stroje in delavca je odvisen tudi od debeline dreves!).

Komentar na lupljenje v gozdu:

V gozdovih se lupljenje praviloma več ne izvaja. Zaradi borove ogorčice oz. njenih prenašalcev lupljenje menda ni potrebno. Potrebno je kvečjemu zaradi podlubnikov. Če posekan les predhodno ni napaden s podlubniki, imamo še 30 dni časa, da drevesa uničimo oz. olupimo oz. predelamo.

Verjetno lupljenje v gozdu pri eradikaciji večinoma ne bo potrebno.

Drugače pa je v primeru majhnih količin ročno lupljenje smiselno, za večje količine so potrebne mobilne lupilne linije. Teh v Sloveniji ni. Treba bi bilo zagotoviti nakup lupilnih linij ali prevažati les v lubju do predelovalnih obratov oz. mest za uničenje lesne mase. Les se lahko na ustreznih mestih obdela z insekticidom pred prevozom. Obstajajo tudi mreže, prepojene z insekticidom, s katerimi bi se lahko prekrival tovor na kamionih. Isti komentar velja za varovalni pas.

Če se navzočnost borove ogorčice in žagovinarjev ovrže, se lahko les pod uradnim nadzorom premesti do registriranega predelovalnega obrata za nadaljnjo uporabo, ali

b) se pod uradnim nadzorom premesti do obrata, kjer se les:

- takoj razseka in uporabi v industrijske namene (v kolikor industrijski proces zagotavlja uničenje borove ogorčice in žagovinarjev),
- toplotno obdela, tako da se doseže minimalna temperatura sredice lesa 56 °C za 30 minut, ali
- razseka in zaplani, tako da se zagotovi uničenje živih borovih ogorčic in žagovinarjev.

Pri uporabi ognja za uničenje lesne mase v naravnem okolju se upošteva navodila in ukrepe za varstvo pred požarom v naravnem okolju (Uredba o varstvu pred požarom v naravnem okolju. Uradni list RS, št. 4/06). V primeru, da je v času kurjenja na območju razglašena povečana požarna nevarnost, se požig izvaja v prisotnosti požarne straže.

#### **6.4.2.4 Občutljivi sečni ostanki in odpadni les pri predelavi lesa**

Občutljivi sečni ostanki se na ustreznih mestih sežgejo pod uradnim nadzorom, ali razsekajo v koščke, ki merijo manj kot 3 cm v vsaki od treh dimenzij in pustijo na mestu nastanka, ali uporabijo v industrijske namene (npr. sežig za pridobivanje toplote ali drug industrijski proces, ki zagotavlja uničenje borove ogorčice in žagovinarjev), v kolikor je industrijski obrat v okviru razmejenega območja:

- med 1. novembrom in 1. aprilom - v tem obdobju, ali
- med 2. aprilom in 31. oktobrom – takoj oziroma v roku, določenem z odločbo o poseku.

Občutljiv les v obliki odpadkov, pridobljenih pri predelavi lesa, se takoj sežge na ustreznih mestih pod uradnim nadzorom (pristojnega delavca ZGS ali pristojnega inšpektorja) ali uporabi kot gorivo v predelovalnem obratu, ali zaplani, da se zagotovi uničenje živih borovih ogorčic in njenih vektorjev.<sup>2</sup>

Pri uporabi ognja za uničenje lesne mase v naravnem okolju se upošteva navodila in ukrepe za varstvo pred požarom v naravnem okolju (Uredba o varstvu pred požarom v naravnem okolju. Uradni list RS, št. 4/06). V primeru, da je v času kurjenja na območju razglašena povečana požarna nevarnost, se požig izvaja v prisotnosti požarne straže.

#### **6.4.2.5 Občutljivo lubje**

Občutljivo lubje v okviru razmejenega območja se:

- uniči s sežigom ali uporabi kot gorivo v industrijskih predelovalnih obratih,

---

<sup>2</sup> Komentar ZGS:

Zaradi požarne varnosti bo v primeru velike količine lesne mase marsikje možno le drobljenje na kraju samem in/ali prevoz v zaprtih kontejnerjih (oz. drugače zaščiten tovor pred izletavanjem hroščev) v velike peči, ki lahko dnevno porabijo nekaj 100 ali več m<sup>3</sup> lesne mase. Požig več 1000 m<sup>3</sup> lesa na kraju samem ne pride v poštev, ravno tako ne izvedba z lastniki. Zato je nujno pripraviti seznam, kam se lahko ta lesna masa prepelje v končno uničenje.

- toplotno obdela, tako da se doseže minimalna temperatura v celotnem lubju 56 °C za 30 minut, ali
- zaplini, da se zagotovi uničenje živih borovih ogorčic in njenih vektorjev.

#### **6.4.2.6 Lesen pakirni material in podporni les**

Občutljiv les v obliki lesenega pakirnega materiala in podpornega lesa, vključno s tistim, ki ni ohranil svoje naravne okrogle oblike, mora biti ustrezno obdelan in označen v skladu z mednarodnim standardom ISPM-15.

#### **6.4.2.7 Spremljanje, testiranje in zatiranje prenašalcev**

Spremljanje navzočnosti prenašalcev *B. xylophilus* (žuželčjih vrst, predvsem vrst žagovinarjev - rod *Monochamus*) se opravlja skladno s Programom posebnega nadzora borove ogorčice (*Bursaphelenchus xylophilus*).

- v območjih posebnega nadzora borove ogorčice (sestoji borov v propadanju, 1-2 leti stara sečišča borov v gozdovih, območja možnih vstopnih mest v zaledju luke Koper in letališča Brnik, skladišča gozdno lesnih sortimentov, območje žag, predelovalno-lesne industrije) delavci GIS in ZGS opravljajo vizualne preglede za ugotavljanje prisotnosti vektorjev. To so prisotnost odraslih osebkov žagovinarjev, črvine na skorji stoječih borov in drugih iglavcev v prsni višini, odstopajoča skorja z znamenji prehranjevanja ličink žagovinarjev – rovi ličink v območju ličja, kambialne cone in plitvo v beljavi, znamenja obžiranja mladih poganjkov in iglic v obrši dreves (v primeru podiranja dreves, v primeru, da je drevje prelomljeno ali izruvano zaradi naravnih nesreč). Spremljanje prisotnosti žagovinarjev opravljajo tudi z vzorčenjem poškodovanih dreves in nedavno posekanih dreves;
- sistematično spremljanje prenašalcev – žagovinarjev z naravnimi vabami lovnimi drevesi), s pastmi s sintetičnimi atraktanti po posebej pripravljenem načrtu. Ujete prenašalce se tudi testira na prisotnost borove ogorčice. Podrobnejše je spremljanje in monitoring prenašalcev opredeljeno s načrtom posebnega nadzora v Prilogi 1.
- uničenje prenašalcev borove ogorčice z zbiranjem materiala, ki je ugoden za razvoj ličink žagovinarjev (odmrle ali hirajoča drevesa občutljivih vrst, sečni ostanki, vrhači, odmrle veje, nastavljena lovna drevesa pred zaključkom razvoja ličink žagovinarjev) in njegovo uničenje z mletjem v sekance, katerih dimenzije v vseh treh dimenzijah ne presegajo 3 cm, ali s sežigom.
- raziskovanje avtohtonih vrst žagovinarjev: biologije (prehranskih značilnosti), fenologije, kemične ekologije, naravnih sovražnikov in aplikacija novega znanja za zatiranje prenašalcev borove ogorčice. Izkušnje iz tujine kažejo, da je zatiranje prenašalcev najpomembnejši ukrep preprečevnja lokalnega širjenja borove ogorčice.

#### **6.4.3 Ukrepi pred premeščanjem z razmejenih območij**

Rastline za saditev, les in lubje morajo izpolnjevati določene zahteve, preden se lahko premeščajo z razmejenih območij. Načeloma je premeščanje lesa in lubja prepovedano



oziroma ga izjemoma lahko odobri pristojni inšpektor ob predhodnem izpolnjevanju predpisanih zahtev iz Odločbe Komisije 2006/133/ES.

Pri premeščanju občutljivega lesa in lubja ter občutljivih rastlin z razmejenega območja na nenapadeno območje morajo biti izpolnjene naslednje zahteve, predpisane z odločbo Komisije 2006/133/ES:

#### ***6.4.3.1 Občutljive rastline (za saditev, božična drevesca)***

**Občutljive rastline** morajo biti opremljene z rastlinskim potnim listom (RPL), ki se lahko izda le po predhodnem uradnem pregledu, tekom katerega je bilo ugotovljeno:

- da rastline ne kažejo znamenj borove uvelosti in
- da na celotnem mestu pridelave in njegovi neposredni bližini (varovalni pas) ni bilo opaženih znamenj borove uvelosti od začetka zadnje zaključene rastne dobe.

Na razmejenem območju se občutljive rastline lahko premešča le iz varovalnega pasu.

#### ***6.4.3.2 Občutljiv les in izolirano lubje***

**Občutljiv les in izolirano lubje**, vključno z lesom, ki ni ohranil svoje naravne okrogle površine, se lahko izjemoma premešča pod pogojem, da je pošiljka opremljena z rastlinskim potnim listom, ki potrjuje ustrezno toplotno obdelavo lesa ali izoliranega lubja, da se doseže minimalna temperatura sredice 56 °C za 30 minut, s čimer se zagotovi uničenje borove ogorčice.

#### ***6.4.3.3 Občutljiv odpadni les***

**Občutljiv les v obliki sekancev, iveri, lesnih odpadkov ali ostankov**, pridobljenih v celoti ali delno iz teh iglavcev, se izjemoma lahko premešča pod pogojem, da je pošiljka opremljena z rastlinskim potnim listom, ki potrjuje ustrezno obdelavo z zaplinjanjem, s katerim se zagotovi uničenje živih borovih ogorčic.

#### ***6.4.3.4 Občutljiv lesen pakirni material in podporni les***

**Občutljiv les v obliki podpornega lesa**, distančnikov in nosilcev, vključno s tistim, ki ni ohranil svoje naravne okrogle površine, ter **občutljiv les v obliki lesenega pakirnega materiala**, ne glede na to, ali je dejansko v uporabi med prevozom vseh vrst predmetov, se izjemoma lahko premešča pod pogojem, da je les ustrezno obdelan in označen v skladu z mednarodnim standardom za fitosanitarne ukrepe ISPM-15. Omenjena zahteva pa ne velja za zabožčke, ki so v celoti izdelani iz lesa debeline 6 mm ali manj.

### **6.5 Prenehanje ukrepov**

Razmejitev območij in izvajanje ukrepov lahko FURS z odločbo prekliče, če v njem v obdobju treh zaporednih let ni odkritih napadov borove ogorčice. Informacija o tem se objavi na spletni strani FURS: <http://www.furs.si>.

Kljub preklicu razmejitve območja se posebni nadzor v njem nadaljuje.

## 6.6 Upoštevanje drugih omejitev

Pri izvajanju ukrepov je potrebno ukrepe uskladiti z upravljalci zavarovanih območij v skladu s predpisi s področja varstva narave.

## 7. Naloge in pooblastila

### 7.1 MKGP, Direktorat za gozdarstvo, lovstvo in ribištvo

Direktorat za gozdarstvo, lovstvo in ribištvo, ki deluje v okviru MKGP, zagotavlja izvajanje načrta posebnega nadzora borove ogorčice na občutljivih rastlinah v gozdovih na ogroženem območju, in sicer, da se v sodelovanju s FURS ugotovi navzočnost, meje morebitne razširjenosti oziroma značilnosti populacije borove ogorčice ali zagotovi njeno obvladovanje.

Minister, pristojen za gozdarstvo, potrdi sanacijski načrt gozdov, poškodovanih zaradi borove uvelosti, katerega izvedba bo zahtevala prerazporeditev proračunskih sredstev ali financiranje iz proračunske rezerve. Na podlagi načrta sanacije se (so)financira obnova gozda.

Načrt sanacije v skladu s Pravilnikom o varstvu gozdov vsebuje:

1. opis stanja in vzrokov poškodovanosti gozda:

- opis območja za sanacijo;
- navedbo vzrokov za poškodovanost gozda;
- oceno obsega, vrste in stopnje poškodovanosti gozda;
- oceno vpliva poškodb na funkcije gozda;

2. predvidene ukrepe za izvedbo sanacije:

- obseg sanitarne sečnje in določitev tehnologije, ki bo uporabljena za njeno izvedbo;
- obseg gozdnih cest in vlak, ki jih je treba zgraditi, rekonstruirati ali popraviti ter obseg gozdnih vlak, ki jih je treba pripraviti;
- ureditev sečišč in izvedba preprečevalnih in zatiralnih ukrepov;
- obseg in način obnove in zaščita mladja pred divjadjo;

3. oceno stroškov za izvedbo ukrepov sanacije, in sicer predviden obseg:

- financiranja oziroma sofinanciranja iz proračuna Republike Slovenije,
- financiranja s strani lastnikov gozdov;

4. prioritete sanacije in dinamiko izvajanja del;

5. kartni del, na katerem se prikažejo:

- površine poškodovanega gozda po stopnjah poškodovanosti;
- obstoječe gozdne prometnice in gozdne prometnice, ki jih je treba zgraditi, rekonstruirati, popraviti ali pripraviti.

## 7.2 FURS

FURS zagotavlja oziroma skrbi za:

- izvajanje načrta posebnega nadzora borove ogorčice na občutljivem lesu, občutljivem lubju in občutljivih rastlinah na posebno nadzorovanem območju, da se ugotovi navzočnost, meje morebitne razširjenosti oziroma značilnosti populacije borove ogorčice ali zagotovi njeno obvladovanje;
- koordinacijo, poročanje in izmenjavo informacij med organi, izvajalci zdravstvenega varstva rastlin in javnostjo (glej poglavje 8. Obveščanje in poročanje), zlasti pa na podlagi 76. člena o ZZVR-1:
  - pripravlja predloge predpisov in opravlja upravne naloge s področja zdravstvenega varstva rastlin ter skrbi za njihovo izvajanje
  - zagotavlja izvedbo fitosanitarnih ukrepov
  - analizira in ocenjuje zdravstveno stanje rastlin z namenom ugotovitve pojava in širjenja škodljivih organizmov v državi in tujini
  - pripravlja ocene tveganja zaradi škodljivih organizmov ter izdaja strokovna navodila in ukrepe
  - poroča o pojavih, izbruhih in širjenju škodljivih organizmov v državi in tujini;
  - pripravlja poročila, analize, informacije in druga gradiva za organe in mednarodne organizacije, ki jim je Republika Slovenija dolžna poročati v skladu s predpisi in na podlagi mednarodnih pogodb;
  - obvešča države izvoznice o zadržanih pošiljkah zaradi neizpolnjevanja fitosanitarnih zahtev
  - skrbi za izvajanje poenotnih postopkov dela v skladu s predpisi in mednarodnimi zahtevami
  - izdaja navodila za izvrševanje predpisanih nalog za odgovorne uradne organe.
- na podlagi 75. člena ZZVR-1 izdaja odločbe za preprečevanja vnosa in širjenja škodljivih organizmov in njihovega zatiranja, in sicer:
  - določi meje posebno nadzorovanega območja oziroma
  - omeji ali prepove premeščanje posameznih vrst rastlin na ozemlju Republike Slovenije oziroma
  - omeji ali prepove vnos v Republiko Slovenijo ali tranzit posameznih vrst rastlin čez ozemlje Republike Slovenije.

## 7.3 IRSKGH

Inšpekcijski nadzor nad izvajanjem fitosanitarnih ukrepov za obvladovanje borove ogorčice opravljajo fitosanitarni inšpektorji, oziroma za rastline v gozdovih in gozdnih drevesnicah gozdarski inšpektorji, v skladu z zakonom o zdravstvenem varstvu rastlin.

Fitosanitarni inšpektorji so tudi med izvajalci stalnega in posebnega nadzora in sicer predvsem na mejnih vstopnih mestih in v notranjosti države pri pridelavi in premeščanju (okrasne drevesnice, vrtni centri ter distributerji lesenega pakirnega materiala, lesa in lubja). Fitosanitarni inšpektorji opravljajo tudi inšpekcijski nadzor nad lesnimi obrati, registriranimi za posebno obdelavo v skladu s standardom ISPM-15.

Na razmejenem območju fitosanitarni ali gozdarski inšpektor z izdajo odločbe imetnikom občutljivih rastlin v pridelavi oziroma v parkih in vrtovih v ureditvenem območju naselij določi vrsto ukrepov iz 6. poglavja tega načrta. Odločba mora biti izpisana tako, da bo imela vlogo obvestila lastnikom (z rokom TAKOJ oziroma v roku, določenem v odločbi o poseku) npr.:

- posek dreves v razmejenem območju,
- izdelava sekancev iz posekanega lesa in sečnih ostankov znotraj razmejenega območja,
- po potrebi mulčenje ali požig štorov,
- prevoz sekancev (kontejnerji) oziroma posekanega lesa na mesta, kjer bodo sekanci v določenem roku sežgani ali toplotno obdelani.

## **7.4 Pooblaščenji izvajalci**

Nosilci javnih pooblastil in izvajalci javnih služb na področju zdravstvenega varstva rastlin in področju gozdarstva izvajajo načrt posebnega nadzora:

- pooblaščenji izvajalci javne gozdarske službe (ZGS, GIS) v gozdovih, gozdnih drevesnicah, predelovalnih obratih in žagah,
- pooblaščenji izvajalci zdravstvenega varstva rastlin (KIS, IHPS, KGZ Nova Gorica, KGZ Novo mesto, KGZ Maribor) v gozdovih in okrasnih zasaditvah,
- pooblaščenji izvajalec uradnega potrjevanja in nadzora pri obratih, ki izvajajo posebno obdelavo v skladu s standardom ISPM-15 (BF, Oddelek za lesarstvo).

Laboratorijske preiskave opravljata pooblaščenja laboratorija:

- KIS: za borovo ogorčico in glive modrivke,
- BF- Oddelek za gozdarstvo in obnovljive gozdne vire: za prenašalce.

### **7.4.1 Zavod za gozdove Slovenije**

**Izdelava načrta konkretnega ukrepanja (sanacije):** ZGS pripravi Načrt sanacije žarišča v sedmih delovnih dneh od potrditve pojava borove uvelosti v Sloveniji..

Na razmejenem območju ZGS z izdajo (generalne) odločbe lastnikom gozdov ter imetnikom posamično rastočega drevja iglavcev izven ureditvenega območja naselij podrobneje določi vrsto ukrepov iz 6. poglavja tega načrta. Odločba mora biti izpisana tako, da bo imela v drobni posestniški strukturi vlogo obvestila lastnikom (z rokom TAKOJ), medtem ko so za izvedbo del v državnih gozdovih in v večjih gozdnih posestih za izvedbo odgovorni lastniki oz. upravljavci gozdov.

ZGS z odločbo določi potrebna dela za izkoreninjenje borove ogorčice v določenem roku, npr.:

- posek dreves v razmejenem območju,
- izdelava sekancev iz posekanega lesa in sečnih ostankov znotraj razmejenega območja,
- po potrebi prirezovanje, mulčenje ali požig štorov,
- prevoz sekancev (kontejnerji) oziroma posekanega lesa na mesta, kjer bodo sekanci v določenem roku sežgani ali toplotno obdelani,.

## 7.5 CURS

Carinski organi so v skladu z zakonom o zdravstvenem varstvu rastlin pristojni za nadzor pošiljk iz tretjih držav (uvoz), ki vsebujejo lesen pakirni material in niso na seznamu rastlin in rastlinskih proizvodov s Seznama V.B Direktive 2000/29/ES (te nadzira FSI). Nadzor poteka v sodelovanju s fitosanitarno inšpekcijo ter skladu z njihovimi internimi navodili in navodili FURS.

## 7.6 Imetniki rastlin in rastlinskih proizvodov

Imetniki občutljivih rastlin ter občutljivega lesa in lubja morajo le-te pregledovati z namenom ugotavljanja pojava in širjenja borove ogorčice. O vsakem sumu na borovo ogorčico morajo nemudoma obvestiti pristojnega inšpektorja oziroma izvajalce javne službe zdravstvenega varstva rastlin ali javne gozdarske službe, ki o tem obvestijo FURS.

Obveznost obveščanja velja tudi za katerokoli drugo osebo, ki zaradi narave svojega dela opazi pojav borove uvelosti, za katero se sumi, da jo lahko povzroča borova ogorčica.

Imetniki občutljivih rastlin ter občutljivega lesa in lubja so dolžni zagotavljati zdravstveno varstvo rastlin, izpolnjevati zahteve za njihovo pridelovanje, predelovanje in premeščanje ter zagotavljati izvajanje fitosanitarnih ukrepov, zdravstvenih pregledov rastlin in drugih ukrepov, ki so jim bili odrejeni s strani pooblaščenih oseb v skladu s tem načrtom ukrepanja. Če imetnik ne izvede odrejenih ukrepov, pristojni inšpektor odredi njihovo izvedbo na stroške imetnika.

Pri izvajanju predpisanih ukrepov morajo imetniki upoštevati, da nekatere izmed teh ukrepov lahko izvajajo le izvajalci javne službe (koncesionarji) ali uradno registrirani izvajalci, ki imajo za svojo dejavnost dovoljenje pristojnih organov (glej točko 7.7).

## 7.7 Izvajalci predpisanih ukrepov

### **7.7.1 Uničevanje rastlin, lesa in lubja (posek in sežig ali drobljenje oziroma spravilo in prevoz do ustreznih skladišč oz. industrijskih obratov)**

Vsa dela, potrebna za eradikacijo borove ogorčice, so financirana iz sredstev proračuna. Prednost pri izvajanju del imajo v gozdovih ter izven ureditvenega območja naselij **interventni pogodbeni izvajalci ZGS**.

Izjema so kompleksi koncesijskih gozdov in večje zasebne gozdne posesti (praviloma 20 ha in več) s pogodbenimi izvajalci, s katerimi se sklene pogodba, da (nekatera) potrebna dela izvedejo v lastni organizaciji. Za sečnjo dreves v ureditvenih območjih naselij se določijo pogodbeni izvajalci z možnostjo segmentnega podiranja dreves (dvigala).

Interventne pogodbene izvajalce (posek in izdelava ter po potrebi sežig na licu mesta, drobljenje lesne mase, prevoz sekancev ali okroglega lesa, mulčenje štorov, v kolikor je potrebno) se pridobi v postopku javnega naročila po predhodno izvedenem povpraševanju po najbolj ogroženih regijah. Zaradi lažje organizacije del in obračunavanja izvedenih del na nekem zaključenem območju vsa dela prevzame en izvajalec (s podizvajalci).

V kolikor lastniki sami znotraj ureditvenih območij naselij pravočasno zagotovijo posek, izdelavo, drobljenje ali požig lesne mase na licu mesta, so upravičeni do sredstev financiranja teh del, izračunanih na podlagi pravilnika o so-financiranju vlaganj v gozdove.<sup>3</sup>

### **7.7.2. Izdajanje rastlinskih potnih listov za rastline, les in lubje**

Rastlinske potne liste lahko izdajajo:

- registrirani imetniki rastlin in rastlinskih proizvodov, če imajo za to dovoljenje FURS, ali
- izvajalci javnih pooblastil iz 68. člena zakona o zdravstvenem varstvu rastlin.

Trenutno je registriranih pridelovalcev občutljivih rastlin za saditev okoli 100, od tega jih ima okoli 50 dovoljenje za izdajanje RPL.

### **7.7.3. Obdelava in označevanje lesenega pakirnega materiala v skladu s standardom ISPM-15**

Posebno obdelavo in označevanje v skladu s standardom ISPM-15 lahko izvajajo uradno registrirani obrati, ki so za to pridobili dovoljenje FURS-a. Seznam registriranih obratov do konca leta 2009 je priloga 2 tega načrta, ažuren seznam pa je na spletni strani: <http://www.furs.si>.

Trenutno je uradno registriranih že okoli 90 lesnih obratov po vsej Sloveniji in sicer večinoma za toplotno obdelavo in označevanje LPM. Le eno podjetje (DDD Koper) je registrirano za obdelavo z metil-bromidom in označevanje LPM. Od 18. marca 2010 uporaba metil-bromida v EU ni več dovoljena.

### **7.7.4. Toplotna obdelava in zaplinjanje lesa, lubja in lesnih odpadkov**

Toplotna obdelava se lahko izvede v uradno registriranem obratu.

Zaplinjanje se lahko opravi v uradno odobrenem obratu za te namene (DDD organizacije).

### **7.7.5. Predelava lesa v lesne sekance**

Sekanci so kosi sesekanega lesa, namenjenega kurjavi. Veliki so do 10 cm, velikost se prilagaja kurilni napravi. Glede na velikost delcev sekance delimo v 4 kategorije: do 16mm, do 45 mm, do 63 mm in do 100 mm. Velikost sekancev, ki preprečuje razvoj žagovinarjev je manj kot tri cm v vsaki od treh dimenzij. Zato morajo biti vsi sekanci na razmejenem območju za venenje borov manjši kot 3 cm v vsaki od treh dimenzij.

---

<sup>3</sup> Komentar ZGS:

Sanacijo žarišča borove ogorčice - posek in uničenje lesne mase v gozdu zagotovi javna gozdarska služba s predhodno na javnem razpisu izbranimi izvajalci, ki ustrezajo pogojem. Od ukrepov bo zaradi požarne varnosti oziroma velike količine lesne mase marsikje možno le drobljenje na kraju samem in/ali prevoz v zaprtih kontejnerjih (oz. drugače zaščiten tovor pred izletavanjem hroščev) v velike peči, ki lahko dnevno porabijo nekaj 100 ali več m<sup>3</sup> lesne mase. Cilj mora biti čim večji izkoristek posekane lesne mase.

Predelava v lesne sekance se lahko izvrši na obratu, ki ima ustrezno strojno opremo (sekalnik). Trenutno je v Sloveniji okrog 62 podjetij, ki se ukvarjajo z izdelovanjem in prodajo lesnih sekancev in bi lahko nudila storitve s sekalniki. Seznam obratov s sekalniki je priloga 3 tega načrta (vir: Katalog izdelovalcev polen in sekancev v Sloveniji 2008/2009, avtorja Nike Krajnc in Tine Premrl).

## **7.8 Drugi sodelujoči organi**

Pri izvajanju fitosanitarnih ukrepov za obvladovanje borove ogorčice, še zlasti pri uničenju okuženih rastlin, lahko po potrebi sodelujejo tudi drugi organi, kot so: civilna zaščita, gasilci in druge sile za zaščito, reševanje in pomoč, policija ter druge pristojne lokalne službe.

Pri nadzoru nad izvedbo predpisanih ukrepov, še zlasti pri kontroli cestnih pošiljk v notranjem prometu, ki prihajajo iz razmejenih območij, se po potrebi lahko vzpostavi sodelovanje med fitosanitarno inšpekcijo in policijo.

Za vključitev drugih organov FURS pripravi predlog gradiva, odločitev pa sprejme Vlada Republike Slovenije.

## **8. Obveščanje in poročanje**

### **8.1 Obveščanje med uradnimi organi in pooblaščenimi izvajalci**

Izvajalci posebnega nadzora se o poteku in rezultatih nadzora sproti obveščajo s pomočjo aplikacije FURS-APL, kamor se vnašajo zlasti podatki o vizualnih pregledih, odvzetih vzorcih in rezultatih laboratorijskih analiz.

Aplikacija FURS-APL je del centralnega fitosanitarnega informacijskega sistema, v katerega so povezani vsi organi s fitosanitarnega področja, tako upravni, inšpekcijski kot izvajalci javnih pooblastil in javne službe (javni zavodi). Z njim se zagotavlja centralno zbiranje podatkov na enem mestu, do katerih imajo dostop vsi pooblašчени uporabniki.

### **8.2 Obveščanje javnosti**

FURS preko službe za stike z javnostmi skrbi za obveščanje javnosti, predvsem imetnikov in lokalnih skupnosti na ogroženih in zadrževalnih območjih. Podrobnejše informacije so na voljo tudi na spletni strani FURS ter v letakih, brošurah, člankih v časopisih in drugih sredstvih javnega obveščanja.

Na lokalnem nivoju za splošne informacije in o izvajanju predpisanih ukrepov v gozdovih skrbi zlasti Zavod za gozdove Slovenije, o izvajanju predpisanih ukrepov izven gozdnega prostora pa fitosanitarna in gozdarska inšpekcija.

### **8.3 Mednarodno obveščanje in poročanje**

FURS v skladu z zakonom o zdravstvenem varstvu rastlin, in z mednarodnimi konvencijami in sporazumi, ki obvezujejo Republiko Slovenijo, obvešča o rezultatih posebnega nadzora in uvedenih ukrepih zoper borovo ogorčico:

- Evropsko komisijo in ostale države članice Evropske skupnosti: sproti o vsaki novi najdbi na območju, kjer prej ni bila navzoča, ter do 15. decembra vsako leto o rezultatih posebnega nadzora;
- Evropsko in mediteransko organizacijo za varstvo rastlin (EPPO).



## Priloga 1: Kontaktni podatki izvajalcev načrta ukrepanja

Na področju gozdarstva ministrstvo za kmetijstvo, gozdarstvo in prehrano skrbi za trajnostno upravljanje z gozdnimi ekosistemi in njihovim celostnim vključevanjem v ostala področja prostora in bivanja. Poseben poudarek je dan proizvodnji kakovostnega lesa in dodajanja vrednost lesnim proizvodom. Na področju varstva rastlin pred škodljivimi organizmi se s politiko na področju gozdarstva vključuje v Program RS za fitosanitarno področje.

Ministrstvo za kmetijstvo, gozdarstvo in prehrano Republike Slovenije,  
Direktorat za gozdarstvo, lovstvo in ribištvo  
Generalni direktor: Andrej Drašler  
tel.: 01/478 9144 faks: 01/436 2048  
e-pošta: [andrej.drasler@gov.si](mailto:andrej.drasler@gov.si)

Vodja sektorja za gozdarstvo: mag. Robert Režonja, [robert.rezonja@gov.si](mailto:robert.rezonja@gov.si)

Koordinacija za varstvo gozdov: Marjetka Jošt, [marjetka.jost@gov.si](mailto:marjetka.jost@gov.si)

### **ORGANIZACIJA ZA VARSTVO RASTLIN SLOVENIJE**

Osrednji odgovorni uradni organ za zdravstveno varstvo rastlin, pristojen za koordinacijo in izmenjavo informacij med organi in izvajalci javnih služb ter za poročanje Evropski Komisiji je:

FITOSANITARNA UPRAVA REPUBLIKE SLOVENIJE  
Einspielerjeva 6, SI-1000 Ljubljana, Slovenija  
Telefon: 059 15 29 30 Telefaks: 059 15 29 59  
<http://www.furs.si> e-pošta: [furs.mkgp@gov.si](mailto:furs.mkgp@gov.si)

Direktorica: Suzana Marolt [suzana.marolt@gov.si](mailto:suzana.marolt@gov.si)

Vodja zdravstvenega varstva rastlin: Vlasta Knapič [vlasta.knopic@gov.si](mailto:vlasta.knopic@gov.si)

Fitosanitarna uprava RS opravlja upravne naloge in z njimi povezane strokovne naloge na področju varstva rastlin pred škodljivimi organizmi.

Fitosanitarna uprava Republike Slovenije je leta 2009 dodelila koncesije za izvajanje nalog javne službe zdravstvenega varstva rastlin na področju opazovanja in napovedovanja škodljivih organizmov ter strokovnih nalog in laboratorijskih storitev javnim zavodom, ki skupaj pokrivajo celotno območje Slovenije.

V nadaljevanju navedeni javni kmetijski zavodi izvajajo tudi fitosanitarne preglede rastlin, ki se pridelujejo ali rastejo zunaj gozda, v gozdu pa preglede opravlja služba za varstvo gozdov, ki deluje v okviru javne gozdarske službe.

## Služba za varstvo gozdov

### Gozdarski inštitut Slovenije

Večna pot 2, SI-1000 Ljubljana  
Tel. (01) 200 7800 Fax. (01) 257 3589  
Vodja: doc. dr. Dušan Jurc  
e-pošta: [dušan.jurc@gozdis.si](mailto:dušan.jurc@gozdis.si)  
spletna stran: <http://www.gozdis.si>

(referenčni laboratorij)

### Usmerjanje in strokovno vodenje službe

e-Novice iz varstva gozdov  
Poročevalska, prognostična in diagnostična dejavnost  
za gozdove  
Fitosanitarni pregledi gozdnih rastlin

### Biotehniška fakulteta, Oddelek za gozdarstvo

Večna pot 83, SI-1000 Ljubljana  
Tel. (01) 423 11 61 Fax. (01) 423 11 61  
Vodja: prof. dr. Maja Jurc  
e-pošta: [maja.jurc@bf.uni-lj.si](mailto:maja.jurc@bf.uni-lj.si)  
spletna stran: <http://www.bf.uni-lj.si>  
**Raziskave - varstvo gozdov in ekologija  
prostoživečih živali**

### Zavod za gozdove Slovenije

### Oddelek za gojenje in varstvo gozdov

Večna pot, SI-1000 Ljubljana  
Tel. (01) 200 7800 Fax. (01) 257 3589  
Vodja, e-pošta: [zoran.grecs@zgs.gov.si](mailto:zoran.grecs@zgs.gov.si)  
Koordinacija, e-pošta: [marija.kolsek@zgs.gov.si](mailto:marija.kolsek@zgs.gov.si)

spletna stran: <http://www.zgs.gov.si>



#### Osnovni podatki

Zavod za gozdove Slovenije (ZGS) je na državnem nivoju organiziran s sedežem na Centralni enoti v Ljubljani, na regionalni ravni v 14-ih območnih enotah, na lokalnem nivoju v 93-ih krajevnih enotah in 407-ih gozdnih revirjih. V sestavi ZGS je 10 lovišč s posebnim namenom. Vir podatkov: Poročilo ZGS o gozdovih Slovenije za leto 2008

**Površina gozdov:** 1.185.145 ha (gozdnatost je 58,5 %)

**Lesna zaloga:** 322.194.929 m<sup>3</sup> (271,86 m<sup>3</sup>/ha)

**Letni prirastek:** 7.868.521 m<sup>3</sup> (6,64 m<sup>3</sup>/ha)

**Možni posek:** 4.930.176 m<sup>3</sup>

**Letni posek skupaj v letu 2008:** 3.427.372 m<sup>3</sup>

ZGS Centralna enota Ljubljana  
Večna pot 2, 1001 Ljubljana  
SLOVENIJA  
tel.: ++386 1/470-00-50  
faks: ++386 1/423-53-61  
E-pošta: [zgs.tajnistvo@zgs.gov.si](mailto:zgs.tajnistvo@zgs.gov.si)

ZGS Območna enota Tolmin  
Tumov drevored 17, 5220 Tolmin  
Vodja: Marko Janež  
tel.: 05 38-01-240  
fax: 05 38-01-260  
e-pošta: [OETolmin@zgs.gov.si](mailto:OETolmin@zgs.gov.si)

ZGS Območna enota Bled  
Ljubljanska cesta 19, 4260 Bled  
Vodja: Andrej Avsenek  
tel.: 04 57-50-300  
fax: 04 57-41-069  
e-pošta: [OEBled@zgs.gov.si](mailto:OEBled@zgs.gov.si)

ZGS Območna enota Kranj  
C. Staneta Žagarja 27b, 4000 Kranj  
Vodja: Janez Logar  
tel.: 04 20-24-200  
fax: 04 20-11-947  
e-pošta: [OEKranj@zgs.gov.si](mailto:OEKranj@zgs.gov.si)

ZGS Območna enota Ljubljana

Tržaška c. 2, 1000 Ljubljana  
Vodja: Boštjan Jurjevčič  
tel.: 01 24-10-600  
fax: 01 24-10-640  
e-pošta: [OELjubljana@zgs.gov.si](mailto:OELjubljana@zgs.gov.si)

ZGS Območna enota Postojna  
Vojkova 9, 6230 Postojna  
Vodja: Anton Smrekar  
tel.: 05 70-00-610  
fax: 05 70-00-628  
e-pošta: [OEPostojna@zgs.gov.si](mailto:OEPostojna@zgs.gov.si)

ZGS Območna enota Kočevje  
Rožna ul. 39, 1330 Kočevje  
Vodja: Bojan Kocjan  
tel.: 01 89-50-400  
fax: 01 89-55-275  
e-pošta: [OEKocevje@zgs.gov.si](mailto:OEKocevje@zgs.gov.si)

ZGS Območna enota Novo mesto  
Gubčeva 15, 8000 Novo mesto  
Vodja: Andrej Pečavar  
tel.: 07 39-42-550  
fax: 07 39-42-560  
e-pošta: [OENovomesto@zgs.gov.si](mailto:OENovomesto@zgs.gov.si)

ZGS Območna enota Brežice  
C. bratov Milavcev 61, 8250 Brežice  
Vodja: Niko Rainer  
tel.: 07 49-91-600  
fax: 07 49-91-613  
e-pošta: [OEBrezice@zgs.gov.si](mailto:OEBrezice@zgs.gov.si)

ZGS Območna enota Celje

Ljubljanska 13, 3000 Celje  
Vodja: Miran Orožim  
tel.: 03 42-55-180  
fax: 03 42-55-190  
e-pošta: [OECelje@zgs.gov.si](mailto:OECelje@zgs.gov.si)

ZGS Območna enota Nazarje  
Savinjska cesta 4, 3331 Nazarje  
Vodja: Anton Breznik  
tel.: 03 83-93-770  
fax: 03 58-31-509  
e-pošta: [OENazarje@zgs.gov.si](mailto:OENazarje@zgs.gov.si)

ZGS Območna enota Sl. Gradec  
Voranečev trg 1, 2380 Sl. Gradec  
Vodja: spec. Milan Tretjak  
tel.: 02 88-39-220  
fax: 02 88-39-236  
e-pošta:  
[OESlovenjGradec@zgs.gov.si](mailto:OESlovenjGradec@zgs.gov.si)

ZGS Območna enota Maribor  
Tyrševa 15, 2000 Maribor  
Vodja: Jožef Mrakič  
tel.: 02 23-41-615  
fax: 02 23-41-633  
e-pošta: [OEMaribor@zgs.gov.si](mailto:OEMaribor@zgs.gov.si)

ZGS Območna enota M. Sobota  
Arh. Novaka 17, 9000 Murska Sobota  
Vodja: Štefan Kovač  
tel.: 02 53-49-500  
fax: 02 53-04-910  
e-pošta: [OEMurskaSobota@zgs.gov.si](mailto:OEMurskaSobota@zgs.gov.si)

ZGS Območna enota Sežana  
Partizanska 49, 6210 Sežana  
Vodja: Milan Race  
tel.: 05 70-74-400  
fax: 05 73-42-356  
e-pošta: [OESezana@zgs.gov.si](mailto:OESezana@zgs.gov.si)

## **Fitosanitarna in gozdarska inšpekcija**

### **Inšpektorat RS za kmetijstvo, gozdarstvo in hrano**

Na podlagi zakona o zdravstvenem varstvu rastlin in drugih zakonov opravlja nadzor skladnosti rastlin oziroma blaga rastlinskega izvora s predpisanimi zahtevami ter nadzor izvajanja zakonov in drugih predpisov z izrekanjem fitosanitarnih in drugih inšpekcijskih ukrepov.

Inšpektorat RS za kmetijstvo, gozdarstvo in hrano  
Parmova ul. 33, 1000 Ljubljana  
tel.: 01/434 57 00, faks: 01/434 57 17  
e-pošta: [irskgh.mkgp@gov.si](mailto:irskgh.mkgp@gov.si)  
Glavna inšpektorica: mag. Saša Dragar Milanovič, [saša.dragar@gov.si](mailto:saša.dragar@gov.si)

### **Gozdarska inšpekcija**

Parmova 33, 1000 Ljubljana  
Tel. 01/43 45 700 Fax. 01/43 45 717

Vodja gozdarske inšpekcije: mag. Bojan Vomer, [bojan.vomer@gov.si](mailto:bojan.vomer@gov.si)

Gozdarska inšpekcija deluje v osmih enotah inšpektorata in nadzoruje gospodarjenje z gozdovi v gozdnogospodarskih območjih.

#### **ENOTA CELJE**

Izpostava Slovenske Konjice, 03/757 39 52  
Izpostava Dravograd, 02/877 04 04  
Izpostava Mozirje, 03/839 26 31

ENOTA KRANJ, 04/231 91 32  
Izpostava Radovljica, 04/597 10 63

ENOTA LJUBLJANA, 01/420 45 06  
Izpostava Kamnik, 01/830 98 40  
Izpostava Grosuplje, 01/781 01 01

**ENOTA MARIBOR**

Izpostava Ptuj, 02/798 06 82  
Izpostava Slovenska Bistrica, 02/805 10 90

ENOTA MURSKA SOBOTA, 02/512 49 43

ENOTA NOVA GORICA, 05/335 11 11

ENOTA NOVO MESTO, 07/394 24 42  
Izpostava Brežice, 07/499 50 83

ENOTA KOPER, 05/721 29 21  
Izpostava Postojna, 05/721 29 23

**Fitosanitarna inšpekcija**

Parmova 33, 1000 Ljubljana  
Tel. 01/43 45 700, Fax. 01/43 45 717

Vodja fitosanitarne inšpekcije: Joži Jerman Cvelbar, [jozi.cvelbar@gov.si](mailto:jozi.cvelbar@gov.si)

Neposredni nadzor uvoznih pošiljk rastlin, semenskega materiala, fitofarmaceutskih sredstev ter kakovosti sadja in vrtnin; nadzor zdravstvenega stanja rastlin za izvozne pošiljke; fitosanitarni nadzor pridelave semenskega in sadilnega materiala opravlja v 8 enotah:

- Enota Ljubljana, t 01 420 45 14, f 01 420-45-10, [fsljubljana.mkgp@gov.si](mailto:fsljubljana.mkgp@gov.si)
- Enota Kranj, Mejni prehod Aerodrom Ljubljana, t 04 201 86 30 , f 04 201 86 32, [fsbrnik.mkgp@gov.si](mailto:fsbrnik.mkgp@gov.si); Izpostava Radovljica, Kranjska 13, 4210 Radovljica, tel.:04 597 10 65, fax.: 04/531 5891, E-mail: [fsjesenice.mkgp@gov.si](mailto:fsjesenice.mkgp@gov.si)
- Enota Nova Gorica, Vrtojba, 5290 Šempeter pri Gorici, t 05 335 11 25, f 05 335 11 28, [fsngorica.mkgp@gov.si](mailto:fsngorica.mkgp@gov.si); Izpostava Terminal Sežana, 6210 Sežana, t 05 730 46 23, f 05 734 16 31, [fssezana.mkgp@gov.si](mailto:fssezana.mkgp@gov.si)
- Enota Koper, Mejni prehod Luka Koper, t 05 669 39 40, f 05 669 39 45, [fskoper.mkgp@gov.si](mailto:fskoper.mkgp@gov.si); Cestni mejni prehod Jelšane, 6254 Jelšane, t 05 711 86 80, f 05 711 86 91, [fsjelsane.mkgp@gov.si](mailto:fsjelsane.mkgp@gov.si)
- Enota Novo mesto , Cestni mejni prehod Obrežje, 8261 Jesenice na Dolenjskem, t 07 499 43 20, f 07 499 43 26, [fsobrezje.mkgp@gov.si](mailto:fsobrezje.mkgp@gov.si); Železniški mejni prehod Dobova, t 07 499 43 20, f 07 499 43 26, [fsdobova.mkgp@gov.si](mailto:fsdobova.mkgp@gov.si)
- Enota Maribor, t 02 333 86 53, f 02 333 86 51, [fsmaribor.mkgp@gov.si](mailto:fsmaribor.mkgp@gov.si); Cestni mejni prehod Gruškovje, t 02 795 36 00, f 02 795 36 01, [fsgruskovje.mkgp@gov.si](mailto:fsgruskovje.mkgp@gov.si)
- Enota Murska Sobota, Obrtna ulica 28, 9000 Murska Sobota, t 02 512 49 55, f 02 512 49 51, [fsmsobota.mkgp@gov.si](mailto:fsmsobota.mkgp@gov.si); Izpostava Ljutomer, Ormoška 3/II, t 02 585 89 20, f 02 584 13 24,
- Enota Celje, Opekarniška cesta 2, 3000 Celje, t 03 425 27 62, f 03 425 27 65, [fscelje.mkgp@gov.si](mailto:fscelje.mkgp@gov.si)

**Slika 1: Fitosanitarna in gozdarska inšpekcija - teritorialna organiziranost nadzora v Sloveniji z označenimi mejnimi vstopnimi točkami (BIP – Border Inspection Posts).**

## Služba za varstvo rastlin Slovenije

<http://www.fito-info.si/>

Prognoza varstva rastlin v kmetijski pridelavi in laboratoriji za varstvo rastlin		
<i>Prognoza</i>	<i>Ustanova</i>	<i>Laboratorij</i>
Osrednja Slovenija splošne in napovedi za vso Slovenijo (18 agrometeoroloških postaj)	Kmetijski inštitut Slovenije Hacquetova 17, SI-1000 Ljubljana Tel. (01) 28 05 262 Fax. (01) 28 05 255 Tel. odzivnik: (01) 28 05 266 e-pošta: <a href="mailto:info@kis.si">info@kis.si</a> spletna stran: <a href="http://www.kis.si">http://www.kis.si</a>	Diagnosticiranje in določanje virusov, viroidov, bakterij, gliv, žuželk, rastlin  (referenčni laboratorij)
Celjska in Koroška regija 14 agrometeoroloških postaj	Inštitut za hmeljarstvo in pivovarstvo Slovenije Cesta Žalskega tabora 2, SI-3310 Žalec Tel. (03) 712 16 00 Fax. (03) 712 16 20 Tel. odzivnik: (03) 712 16 60 e-pošta: <a href="mailto:tajnistvo@ihps.si">tajnistvo@ihps.si</a> s.s.: <a href="http://www.ihps.si">http://www.ihps.si</a>	Diagnosticiranje in določanje virusov, viroidov, bakterij, gliv, žuželk, rastlin  (referenčni laboratorij)
Severovzhodna Slovenija (24 agrometeoroloških postaj)	KGZS - Kmetijsko gozdarski zavod Maribor Vinarska ulica 14, SI-2000 Maribor Tel. (02) 228 49 00 Fax. (02) 251 94 82 Tel. odzivnik: 090 93 98 12 e-pošta: <a href="mailto:info@kmetijski-zavod.si">info@kmetijski-zavod.si</a> s.s.: <a href="http://www.kmetijski-zavod.si/">http://www.kmetijski-zavod.si/</a>	Diagnosticiranje gliv in žuželk
Jugovzhodna Slovenija (10 agrometeoroloških postaj)	KGZS - Kmetijsko gozdarski zavod Novo mesto Šmihelska cesta 14, SI-8000 Novo mesto Tel. (07) 373 05 70 Fax. (07) 373 05 90 Tel. odzivnik: 090 93 98 17 e-pošta: <a href="mailto:kss.oddelek-nm@gov.si">kss.oddelek-nm@gov.si</a> spletna stran: <a href="http://www.kmetijskizavod-nm.si/">http://www.kmetijskizavod-nm.si/</a>	Diagnosticiranje gliv in žuželk
Zahodna Slovenija (25 agrometeoroloških postaj)	KGZS - Kmetijsko gozdarski zavod Nova Gorica Pri Hrastu 18, SI-5000 Nova Gorica Tel. (05) 33 51 200 Fax. (05) 33 51 260 Tel. odzivnik: 090 93 98 15 e-pošta: <a href="mailto:entolab@kvz-ng.si">entolab@kvz-ng.si</a> ; <a href="http://www.kvz-ng.si/">http://www.kvz-ng.si/</a>	Diagnosticiranje in določanje žuželk  (referenčni laboratorij)
	Nacionalni inštitut za biologijo Večna pot 111, SI-1000 Ljubljana Tel. (01) 12 33 388 Fax. (01) 2412 980 e-pošta: <a href="mailto:labfito@nib.si">labfito@nib.si</a> s.s.: <a href="http://www.nib.si/">http://www.nib.si/</a>	Diagnosticiranje in določanje virusov, viroidov, bakterij  (referenčni laboratorij)
	Fakulteta za kmetijstvo in biosistemske vede Maribor	Diagnosticiranje in določanje rastlin (invazivne tujerodne vrste)

## Priloga 2: Posebni nadzor borove ogorčice *Bursaphelenchus xylophilus* (Steiner and Buhrer) Nickle

### 1. KRAJ IN PREDMET PREGLEDA

#### 1.1 KRAJ

V posebni nadzor borove ogorčice *Bursaphelenchus xylophilus* bodo vključeni: iglavci v naravnih gozdnih sestojih, luka Koper in letališče na Brniku, skladišča lesa in lesene pakirne embalaže (LPM), mesta razkladanja pošiljk z LPM in distributerji okrasnega lubja iglavcev.

#### 1.2 PREDMET PREGLEDA

Les in lubje iglavcev iz uvoza oz. pri premeščanju, LPM in iglavci iz gozdnih sestojev po Sloveniji. Vzorci lesa bodo analizirani na prisotnost borove ogorčice, *Bursaphelenchus xylophilus* (Steiner in Buhrer) Nickle.

### 2. NAMEN SPREMLJANJA

Borova ogorčica je karantenski škodljivi organizem, ki ogroža predvsem bore in je uvrščena na seznam II.A.I Direktive 2000/29/ES. Uvrščamo jo med izredno nevarne zajedavce iglavcev, saj lahko v eni vegetacijski sezoni povzroči odmiranje velikih sestojev vseh starosti. Gospodarsko škodo lahko povzroči predvsem na borih (rod *Pinus*), v manjši meri pa tudi na drugih iglavcih.

Po podatkih EPPO (2006) je vrsta *B. xylophilus* razširjena na Japonskem, v Kanadi, ZDA, nekaterih provincah Kitajske, navzoča pa v Koreji, Mehiki in na Portugalskem. Na Portugalskem izvajajo načrt izkoreninjenja borove ogorčice, zato so v obdobju med oktobrom 2006 in majem 2007 opravili sekanje gostiteljskih dreves v 3 km širokem izolacijskem pasu, kar pa ni zaustavilo širjenja. V letu 2008 se je borova ogorčica na Portugalskem močno razširila. V letu 2008 je bila ugotovljena tudi na eni lokaciji v Španiji, kjer so izvedli ukrepe za izkoreninjenje. Po podatkih Stalnega odbora za varstvo rastlin pri Evropski Komisiji (SCPH) je bila borova ogorčica konec leta 2009 ugotovljena tudi na Madeiri, ki je avtonomna regija Portugalske. Ocenjujejo, da ta najdba ne predstavlja večjega tveganja za širjenje borove ogorčice, ker na temu območju ni lesnopredelovalne industrije in se iz otoka praktično nič ne premešča. Po podatkih SCPH se borova ogorčica širi tudi na Kitajskem.

Pozornost v sklopu posebnega nadzora borove ogorčice v Sloveniji v 2010 bomo zato usmerili v trgovanje in premeščanje lesa znotraj EU in različne lesene objekte (LPM, gradbeni in podporni les, ipd.) ter lubje iglavcev, ki izvirajo iz teh območja in mednarodne trgovine.

V Sloveniji so razmere za nemoteno širjenje borove ogorčice precej ugodne, kar se kaže predvsem v razširjenosti gostiteljskih rastlin, navzočnosti vektorjev vrste *B. xylophilus*, sorazmerno ugodnih podnebnih razmerah in končno tudi v nekaterih vzporednih dejavnikih, ki vplivajo na stres gostiteljskih rastlin (poletna suša, pogosti vetrolomi in snegolomi, požari itn.) in s tem na hitrejši razvoj in širjenje podlubnikov – možnih vektorjev borove ogorčice. Vsem naštetim dejavnikom lahko dodamo še navzočnost mednarodnega pristanišča in precej razvite lesno-pridelovalne industrije v Sloveniji. Do sedaj smo v sklopu posebnega nadzora borove ogorčice v Sloveniji ugotovili tri vrste rodu *Bursaphelenchus*: *B. hofmanni*, *B. mucronatus* in *B. sp.*, ki pa morfološko ne pripada skupini *B. xylophilus*.

Posebni nadzor borove ogorčice v Sloveniji izvajamo v skladu z Zakonom o zdravstvenem varstvu rastlin (Uradni list RS, št. 45/01) in Odločbo Komisije 2006/133/EC.

### **3. DOLOČITEV ŠKODLJIVEGA ORGANIZMA**

V primeru najdbe bomo vrsto *B. xylophilus* določili na temelju morfoloških značilnosti, morfološko identifikacijo pa potrdili z molekularno metodo. Molekularno tehniko identifikacije bomo uporabili tudi v primeru najdbe samih afelenhoidnih ličink, za katere bomo domnevali, da spadajo v rod *Bursaphelenchus* ter v primeru najdbe značilnih samcev, samic z repnim izrastkom (mukrom), ki bi lahko pripadale vrsti *B. mucronatus*, *B. xylophilus* ali *B. fraudulentus*.

### **4. SPREMLJANJE PRENAŠALCEV**

Izvajali bomo spremljanje prenašalcev borove ogorčice, zlasti pekarskega žagovinarja (*Monochamus galloprovincialis* Oliver, 1795), ki je pogost na boru, pa tudi druge vrste žagovinarjev, ki se redkeje pojavljajo na boru (*M. sartor* (Fabricius, 1787) – krojaški žagovinar; *M. saltuarius* Gebler, 1830 – dimnikarski žagovinar ter *M. sutor* (Linnaeus, 1758) – čevljarški žagovinar).

Monitoring bomo zastavili v 60 do 80 let starih strnjenih sestojih iglavcev, in sicer v sestojih črnega bora (*Pinus nigra* Arnold), alepskega bora (*P. halepensis* Mill.), rdečega bora (*P. sylvestris* L.), navadne jelke (*Abies alba* Mill.) ter navadne smreke (*Picea abies* (L.) Karsten). Lokacije vzorčenja v borovih sestojih bodo v submediteranski in predalpski ekološki regiji, navadne smreke v alpski, navadne jelke pa v dinarski ekološki regiji in sicer na lokacijah s

povečanim tveganjem za pojav borove ogorčice. Vzorčenje se bo izvajalo enkrat na mesec z različnimi pastmi s sintetičnimi in naravnimi atraktanti ter z naravnimi vabami - lovnimi drevesi v času od maja do oktobra. Ugotovljene bodo optimalne metode atrakcije žagovinarjev, njihova biologija in fenologija z namenom razvijanja ustreznih načinov njihovega hitrega odkrivanja in kontrole.

## 5. DOLOČITEV DELOVNEGA OBMOČJA

V letu 2010 bomo v sklopu posebnega nadzora borove ogorčice *Bursaphelenchus xylophylus* odvzeli in analizirali skupno 80 vzorcev lesa in lesne pakirne embalaže. Opravljali bomo:

- Odvzem vzorcev lesa iz uvoza/premeščanja v luki Koper;
- Odvzem vzorcev lesa gostiteljskih rastlin v luki Koper in neposredni bližini;
- Odvzem vzorcev LPM, ki izvirajo iz Azije, ZDA ali Kanade (Luka Koper, Brnik, skladišča).
- Odvzem vzorcev lesa, LPM in lubja iglavcev, ki izvirajo iz Portugalske in Španije;
- Odvzem vzorcev lesa v gozdnih sestojih (večji kompleksi iglavcev, sestoji iglavcev v bližini vstopnih mest lesa v državo in mest razkladanja);
- Terenski pregled sestojev iglavcev (ugotavljanje zdravstvenega stanja ogroženih območij);
- Spremljanje navzočnosti vektorjev borove ogorčice;
- Pregledi ustreznosti dokumentacije pri premeščanju pošiljk;
- Analiza vzorcev na navzočnost vrste *B. xylophylus*;

Tabela 1: Predstavitev obsega nadzora borove ogorčice v Sloveniji v 2010.

Sodelujoča ustanova	Opis dela
Zdravstveni pregledi iglavcev	
GIS, ZGS, KIS	Terenski pregled sestojev iglavcev (ugotavljanje zdravstvenega stanja ogroženih območij), pregledi lesa v gozdnih sestojih (večji kompleksi iglavcev, sestoji iglavcev v bližini vstopnih mest lesa v državo in mest razkladanja); predvidenih <b>okrog 130 kategoriziranih območij</b> , kjer obstaja nevarnost za vnos borove ogorčice (slika 1 v prilogi 1), kjer se opravi več <b>pregledov</b> , za katere zabeležimo vsaj <b>koordinate lokacij pregledov</b> , v primeru suma se odvzame vzorec za laboratorijske analize
Monitoring vektorjev	
BF-G	Spremljanje navzočnosti vektorjev <i>B. xylophilus</i> (vrste rodu <i>Monochamus</i> ) <b>5 lokacij</b>
Vzorčenje lesa iglavcev	



FSI	Odvzem vzorcev LPM iz uvoza in Portugalske (Luka Koper, Brnik, skladišča) in vzorcev lubja iglavcev, pregledi okrasnih zasaditev bora v bližnji okolici skladišč <b>35 vz.</b>
FSI	Odvzem vzorcev uvoženega lesa in lesa gostiteljskih rastlin v luki Koper in neposredni bližini: <b>5 vz.</b>
ZGS	Odvzem vzorcev lesa v gozdnih sestojih (večji kompleksi iglavcev, sestoji iglavcev v bližini vstopnih mest lesa v državo in mest razkladanja): <b>15 vz.</b>
KIS, GIS	Odvzem vzorcev lesa v gozdnih sestojih (večji kompleksi iglavcev, sestoji iglavcev v bližini vstopnih mest lesa v državo in mest razkladanja): <b>25 vz.</b>
Laboratorijske analize	
KIS	Analiza vzorcev lesa, LPM, lubja in žuželk ( <i>Monochamus</i> ) na navzočnost vrste <i>B. xylophilus</i> : <b>80 vzorcev</b>

## 6. ČAS PREGLEDA

Les iz uvoza/premeščanja, LPM in lubje iglavcev bomo vzorčili preko celega leta. Prav tako bomo vizualne preglede zdravstvenega stanja sestojev iglavcev spremljali preko celega leta, vzorce lesa v gozdnih sestojih pa bomo pobirali od maja do oktobra 2010.

## 7. POSTOPEK PREGLEDA IN VZORČENJE

### 7.1. Pregledi in vzorčenje v gozdnih sestojih

V letu 2010 bomo v opravili preglede in vzorčenje v gozdnih sestojih po Sloveniji (večji kompleksi iglavcev, sestoji iglavcev v bližini vstopnih mest lesa v državo, mest razkladanja in v bližnji okolici lesno-predelovalnih obratov). V gozdnih sestojih bomo pobrali skupno 40 vzorcev. S pomočjo geografskega informacijskega sistema smo izdelali karto ogroženih sestojev iglavcev (Priloga 1). Shematski prikaz lokacij, kjer obstaja nevarnost vnosa borove ogorčice (Priloga 1) in kjer bomo opravili preglede in vzorčenje v radiju 3 km je prikazan na sliki 1 (Priloga 1). Natančnejši podatki o lokacijah so na voljo v aplikaciji FITO-nadzor. Na 130 lokacijah bodo sodelavci javne gozdarske službe ZGS opravljali vizualne preglede. KIS, GIS in ZGS pa bo ob morebitnem sumu odvel vzorce lesa sumljivih dreves za laboratorijske analize. V bližini večjih lesno predelovalnih obratov, skladišč in žag v gozdovih drugod po Sloveniji. Vzorčili bomo propadajoča drevesa na lokacijah, kjer obstaja večja nevarnost za vnos borove ogorčice. Luka Koper, Brnik : vzorčili bomo v gozdnih sestojih oz. posamezna drevesa v bližini

luke Koper in zaledju Kopra (obalno-kraški pas) ter v širši okolici Brnika. Skupno bomo v gozdnih sestojih po Sloveniji pobrali 40 vzorcev lesa.

### **7.2. Pregledi pri uvozu/premeščanju pošiljk**

Uvožen les in LPM: potrebno je preveriti dokumentacijo, ki spremlja uvoženo pošiljko v kateri mora biti opredeljeno, na kakšen način je bil les obdelan. Vzorčimo v primeru kakršnihkoli posebnosti. Pri vzorčenju se osredotočimo na predele, kjer ugotovimo navzočnost poškodb (rovov) zaradi hroščkov rodu *Monochamus* ali navzočnost pomodrelih ali posivelih mest, ki nastanejo kot posledica navzočnosti gliv (npr. *Ceratocystis* spp.). Pozorni smo na navzočnost ostankov lubja. Kjer takih mest ni, vzorčimo naključno.

Okrasno lubje iglavcev in lesni sekanci: vzorčimo naključno, sestavljen vzorec (iz najmanj 5 različnih vzorčnih mest) naj vsebuje približno 500 g (oz. volumen 2 litra) materiala. Posebno pozornost posvetimo morebitni prisotnosti ličink, bub ali hroščev rodu *Monochamus*. Skupno bom pobrali 40 vzorcev lesa, LPM in lubja.

### **7.3. Način vzorčenja:**

Vzorce jemljemo s pomočjo motornih ali ročnih žag, sekir, dlet, vrtalnikov – svedrov in podobnega. Posamezen vzorec sestavimo iz podvzorcev odvzetih na do 5-ih drevesih. V primeru uporabe lesnega svedra vzorčimo naključno s 25 mest (25 zavrtni); v posamezno mesto zavrtamo (lesni sveder premera 12 mm; počasno vrtnje, da preprečimo pregrevanja). Vzorčenje s sekiro pa poteka tako, da zasekamo do globine približno 5 cm. Če imamo možnost, vzorčimo tudi na predelih debla ali debelejših vejah višje v krošnji. Pazimo, da se vzorčena mesta, na primer ob uporabi vrtalnikov, preveč ne segrevajo. Odpadke, ki v teku vzorčenja nastajajo (žaganje, oblanci, sekanci, itn.) zberemo in jih tudi pošljemo v analizo. Vzorec lahko sestavimo tudi iz večjih kosov lesa, ki jih vzamemo iz do 5-ih dreves.

V primeru LPM na kateri so opazne izvrtine žuželk ali glive vzorčimo podobno, s pomočjo motornih ali ročnih žag, sekir, dlet in vrtalnikov. Lahko odvezamemo tudi večje kose lesa (na nekaj mestih) in jih pošljemo v laboratorij, kjer jih ustrezno obdelamo (razkosamo in postavimo na inkubacijo). Število vzorcev prilagodimo glede na velikost pošiljke lesa oz. količino lesne pakirne embalaže.

Rokovanje z odvzetimi vzorci: Odvzete vzorce shranimo v plastične vrečke, ustrezno označimo in pošljemo v pooblaščen nematološki laboratorij na KIS. Če nimamo možnosti, da vzorce pošljemo v laboratorij takoj, jih lahko v plastični vrečki za kakšen dan shranimo v temnem prostoru na sobni temperaturi. Če je vzorčena pošiljka na trgu ali ob uvozu je potrebno zapisnik o vzorčenju označiti z »NUJNO«.

**Laboratorijske analize:** vzorce lesa postavimo 14 dni na inkubacijo pri večji zračni vlažnosti. Zatem iz vzorcev izločimo celokupno populacijo ogorčic s pomočjo metode po Bermanu in jih pregledamo s pomočjo mikroskopa. Borovo ogorčico določimo kot je opisano zgoraj (točka 3). Analize vzorcev lesa, LPM ali lubja potekajo najmanj 14 dni (v primeru pozitivne najdbe pa še dodatne 3 dni za potrjevanje z molekularno metodo).

## **8. ZAPISNIK O VZORČENJU, VNOS PODATKOV V APLIKACIJI FITO-PREGLED/NADZOR, IZMENJAVA PODATKOV IN IZMENJAVA PODATKOV O VZORČENJU**

Opravljeni zdravstveni pregledi ZGS, GIS, FSI in KIS se na terenu vpisujejo na obrazcu A v prilogi 2 in vzorčenja se bodo zaključila z zapisnikom o odvzetem vzorcu (obrazca B1 in B2 v prilogi 2) in prijavo za analizo na KIS. Podatki o monitoringu vektorjev se vpisujejo v popis ulova (na obrazec C v prilogi 2) in zapisnik o vzorčenju (obrazec B1 v prilogi 2). Zapisnik mora vsebovati: podatke o stranki oz. lastniku (kjer je lastnik znan), datum in kraj vzorčenja, podatke o odvzemnem mestu in vzorčenju (lokaciji odvzema vzorca), o vzorcu (predmet vzorčenja, država izvora, opis vzorca, število enot v vzorcu), namen testiranja in opis simptomov. Poleg obveznih podatkov se na zapisnik lahko pripiše tudi druge podatke in opažanja. Zapisnik mora biti podpisan in opremljen z žigom.

Podatke, ki so na zapisniku se vnaša tudi v aplikaciji FITO-nadzor (priloga 3). Izmenjava podatkov med vzorčevalci (FSI, GIS, ZGS) in diagnostičnim laboratorijem bo potekala s pomočjo aplikacije FITO-nadzor, po elektronski pošti ali telefonu. O morebitnih najdbah karantenskih ogorčic bomo pisno ali po elektronski pošti obveščali FURS.

## **9. IZDELAVA KARTE SISTEMATIČNE RAZISKAVE Z VNOSOM MOREBITNIH NAJDIŠČ BOROVIH OGORČIC**

Na temelju terenskega dela, vzorčenja in povratnih informacij iz laboratorija se bo dopolnjevala in nadgrajevala karta geografske razprostranjenosti škodljivih organizmov. V podatkovno bazo FITO-nadzor se zabeležijo vse lokacije pregledov in lokacije odvzema vzorcev.

## **10. NOSILCI NADZORA**

Na temelju terenskega dela, vzorčenja in povratnih informacij iz laboratorija se bo dopolnjevala in nadgrajevala karta geografske razprostranjenosti škodljivih organizmov. V podatkovno bazo FITO-nadzor in FITO-pregled se zabeležijo vse lokacije pregledov in lokacije odvzema vzorcev.

**Koordinator posebnega nadzora in nematološki laboratorij:**

dr. Saša Širca, Kmetijski inštitut Slovenije, Hacquetova 17, 1001 Ljubljana,  
tel.: 01 2805 176, Fax.: 01 2805 255, e-mail: [sasa.sirca@kis.si](mailto:sasa.sirca@kis.si)

V primeru njegove odsotnosti: dr. Gregor Urek, email: [gregor.urek@kis.si](mailto:gregor.urek@kis.si)

**Koordinator spremljanje navzočnosti vektorjev:**

Biotehniška fakulteta, Oddelek za gozdarstvo in obnovljive gozdne vire,  
Večna pot 83, 1000 Ljubljana

Kontaktna oseba: dr. Maja Jurc, tel.: 01 423 11 61, [maja.jurc@bf.uni-lj.si](mailto:maja.jurc@bf.uni-lj.si)

**Koordinator pregledov v gozdu:**

Gozdarski inštitut Slovenije

Večna pot 2, 1000 Ljubljana

Kontaktna oseba: dr. Dušan Jurc, v primeru njegove odsotnosti: dr. Nikica Ogris

tel.: 01 200-7800, e-mail: [dušan.jurc@gozdis.si](mailto:dušan.jurc@gozdis.si), [nikica.ogris@gozdis.si](mailto:nikica.ogris@gozdis.si)

**Koordinator ZGS:**

Zavod za gozdove Slovenije

Večna pot 2, 1000 Ljubljana

Kontaktna oseba: Marija Kolšek

tel.: 041 657 249, e-mail: [marija.kolsek@zgs.gov.si](mailto:marija.kolsek@zgs.gov.si)

**Koordinator FSI:**

IRSKGH Fitosanitarna inšpekcija

Kontaktne osebe: Anita Benko Beloglavec in Joži Jerman Cvelbar

tel.: 434 57 00, e-mail: [anita.benko@gov.si](mailto:anita.benko@gov.si), [jozi.cvelbar@gov.si](mailto:jozi.cvelbar@gov.si)

**Koordinator GI:**

IRSKGH Gozdarska inšpekcija

Kontaktna oseba: mag. Bojan Vomer

tel.: 01 4345 700, fax: 01 4345 717, e-mail: [bojan.vomer@gov.si](mailto:bojan.vomer@gov.si)

Pripravila:

dr. Saša Širca, univ. dipl. inž. agr.

dr. Gregor Urek, univ. dipl. inž. agr.

**Priloge:**

1. Priloga 1: Karte za zdravstvene preglede iglavcev.

2. Priloga 2: Obrazci.

- obrazec A - zapisnik o zdravstvenem pregledu,

- obrazec B1 - zapisnik o odvzemu vzorca(ev),

- obrazec B2 - zapisnik o odvzemu vzorca - popis vzorcev

- obrazec C – zapisnik o monitoringu

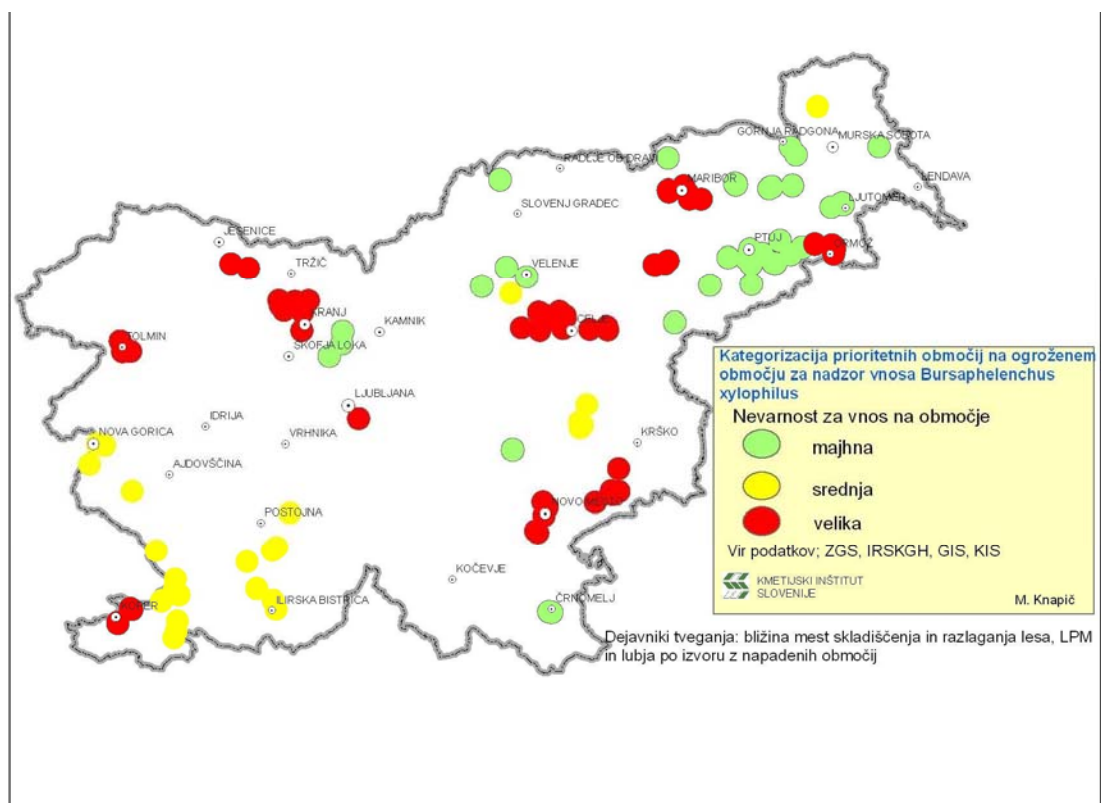
3. Priloga 3: Podatki, ki so potrebni za vpis v bazo zdravstvenih pregledov v aplikacijah (FITO nadzor).

4. Priloga 4: Slikovno gradivo.

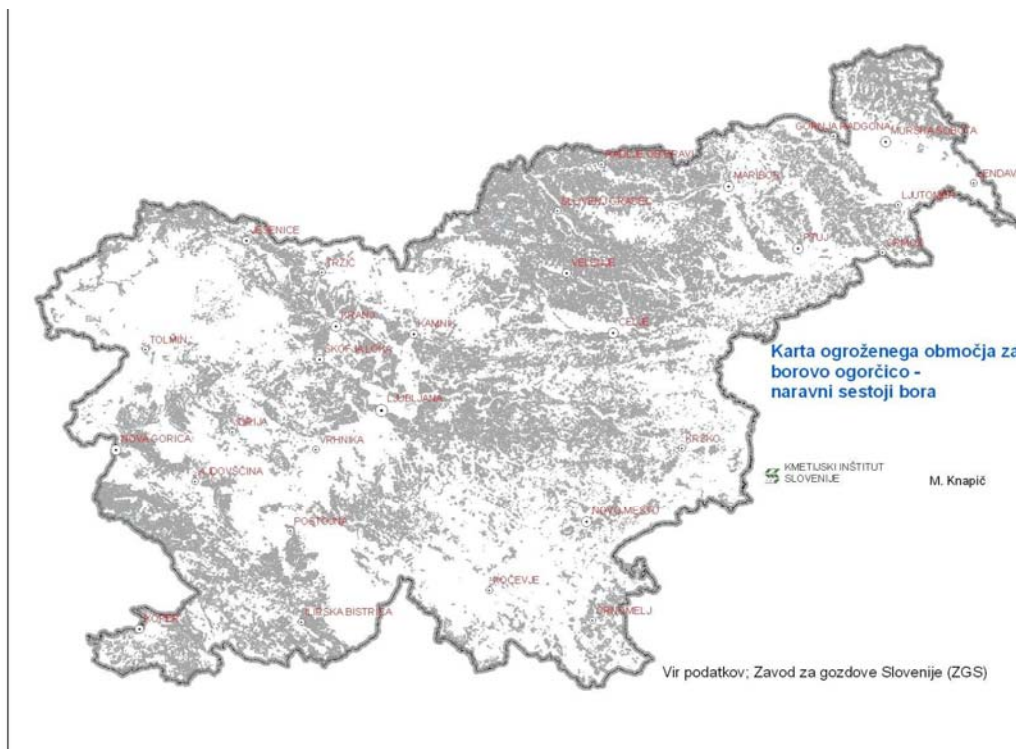
5. Priloga 5: Shema poročanja.

Ljubljana, 6.04.2010

## Priloga 1: Lokacije za usmerjene zdravstvene preglede iglavcev.



Slika 1: Prikaz lokacij, kjer obstaja nevarnost za vnos borove ogorčice.



Slika 2: Ogroženo območje za borovo ogorčico – sestoji borov.

**Priloga 3:** Podatki, ki so potrebni za vpis v bazo zdravstvenih pregledov v aplikacijah (FURS-APL).

**A.** podatki o pregledu in mestu pregleda

Podatek	Opis in šifranti
Predmet nadzora	Izberite iz šifranta eno od vrednosti: <ul style="list-style-type: none"> <li>- cela rastlina,</li> <li>- vektor</li> <li>- veja (z listi ali brez) ali poganjki</li> <li>- les, lubje, sekanci...</li> </ul>
Vrsta lokacije	Izberite iz šifranta eno od vrednosti: <ul style="list-style-type: none"> <li>- obrat za predelavo lesa</li> <li>- drevesnica – gozdna</li> <li>- gozdni semenski sestoji za matično gozdno drevesnico</li> <li>- gozd</li> <li>- plantaže gozdnega drevja</li> <li>- mejno vstopno mesto</li> <li>- vstopno mesto v notranjosti</li> <li>- maloprodaja – trgovina, vrtni centri, tržnica, prodaja na domu</li> <li>- veleprodaja</li> <li>- javne zasajene površine (park, pokopališče,...)</li> <li>- zemljišča v zaraščanju</li> </ul>
Vrsta rastlinskega materiala*	Izberite iz šifranta eno od vrednosti: <ul style="list-style-type: none"> <li>- les z okroglo površino</li> <li>- lesni sekanci, drobljenci ali ostanki</li> <li>- lubje</li> <li>- lesen pakirni material</li> <li>- rastlina, rastoča (=GOZD)</li> <li>- rastlina, posajena, okrasna</li> <li>- rastlina, neposajena</li> </ul>

Vrsta rastlinskega materiala	*opis podatkov za predmet pregleda:
les z okroglo površino	<p><b>Rastlinski proizvodi</b> so proizvodi rastlinskega izvora, nepredelani ali obdelani s preprostimi postopki in ki niso rastline iz prejšnje točke.</p> <p>Les z okroglo površino je les, ki je v celoti ali delno ohranil svojo naravno okroglo površino, z lubjem ali brez njega</p> <p>Sem sodijo Sekanci, iveri, žagovina, lesni odpadki ali ostanki, ki se uporabljajo pri prevozu kakršnih koli predmetov v obliki pregradnega materiala, podpornega lesa ali palet v primeru, da pomeni nevarnost za zdravje rastlin.</p>
lesni sekanci, drobljenci ali ostanki	
lubje	
lesen pakirni material	
rastlina, rastoča	<p>Sem sodijo:</p> <ul style="list-style-type: none"> <li>- kmetijske rastline, ki rastejo na prostem (na njivah, vrtovih, v trajnih nasadih,...) za prehrano ali krmo, za industrijsko predelavo, za pridelavo zdravilnih zelišč, dišavnih okrasnih rastlin in rezanega cvetja oz. za vsak drug namen kot za razmnoževanje ali saditev;</li> <li>- kmetijske rastline, ki se pridelujejo v zaprtem prostoru, za drug namen kot za razmnoževanje ali saditev (npr.: za pridelavo plodov paradižnika, paprike, za rezano cvetje...),</li> <li>- gozdne rastline, ki rastejo v gozdu in na gozdnih plantažah;</li> <li>- druge prosto rastoče rastline (ob brežinah rek ipd.)</li> </ul>
rastlina, posajena, okrasna	<p>Sem sodijo rastline, ki se uporabljajo za okrasne namene in NISO razmnoževalni material. To so rastline, ki so že posajene kot končne rastline (s koreninsko grudo, v loncih, lončkih, posodah...) in bodo po trženju oziroma premeščanju ostale posajene ali bodo presajene. Sem sodijo tudi bonsaji in mesojede rastline.</p>
rastlina, neposajena	<p>Sem sodijo sadike brez koreninske grude, ki se skladiščijo ali pripravljajo za trg (pakirajo) oziroma premeščajo in tržijo z namenom, da se uporabijo kot razmnoževalni ali sadilni material.</p>

## B. podatki o vzorčenju

Podatek	Opis in šifranti
Predmet vzorčenja	Izberite iz šifranta eno od vrednosti: - les, lubje, sekanci - veja (z listi ali brez) ali poganjki - vektor
Namen vzorčenja	Izberite iz šifranta eno od vrednosti: - vizualna določitev - sum na - drugo

## Priloga 4: Slikovno gradivo



Znamenja napada borove ogorčice na vrsti *Pinus pinaster*, venenje in sušenje iglic (foto KIS).





Prenašalci borove ogorčice hrošči rodu *Monochamus* (foto M. Jurc).



Prenašalec borove ogorčice – žagovinar (*Monochamus* spp.) in začetek zrelostnega žrtja na vejici (foto M. Jurc).

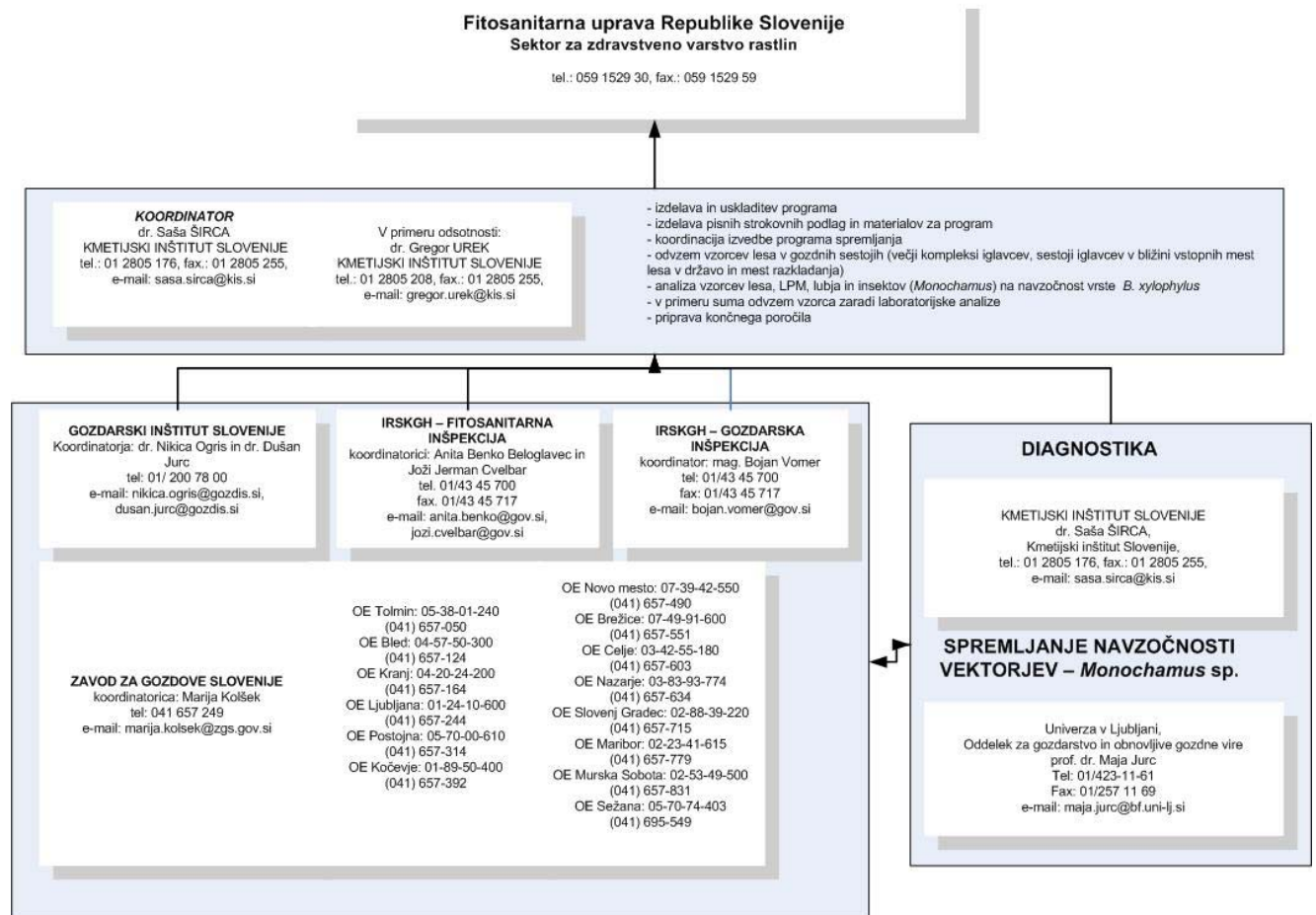


Pri zrelostnem žrtju žagovonarji povzročajo značilne poškodbe ponavadi visoko v obrši iglavcev, zato poškodbe težko opzimo. V primeru večje gostote populacije žagovinarjev v naravi poškodbe lahko opazimo tudi na mladju iglavcev (foto: D. Jurc)



Znamenja napada ličink rodu *Monochamus* na lesenem pakirnem materialu (foto KIS).

## Priloga: 5: Shema poročanja.



## Priloga 3: Pregled registriranih obratov za toplotno obdelavo lesenega pakirnega materiala

(BF-Lesarstvo, S. Rudolf; navedeni so samo obrati s kapaciteto večjo od 50 m3)

### PREGLED REGISTRIRANIH OBRATOV ZA TOPLOTNO OBDELAVO LESNEGA PAKIRNEGA MATERIALA navedeni samo obrati s kapaciteto večjo od 50 m3

Evid. št.	NAZIV IN NASLOV OBRATA	ŠT. ODLOČBE Reg. številka	Volumen komor - ocena (m3)
02/04	<b>JAVOR IPP d.o.o.</b> Pivka Kolodvorska cesta 9a, 6257 Pivka	327-01-55/2004 z dne 14.12.2004 <b>328855</b>	<b>200</b> samo za HT
07/05	<b>LESNA ŽAGA OTIŠKI VRH d.o.o.</b> Šentjanž 143, 2373 Šentjanž pri Dravogradu	327-01-317/2004 z dne 17.02.2005 <b>333967</b>	<b>210</b>
10/05	<b>LESNA INDUSTRIJA SADEK d.o.o.</b> Brezje pri Oplotnici 35, 2317 Oplotnica	327-01-90/2004 z dne 14.03.2005 <b>337093</b>	<b>75</b>
16/05	<b>ALPIMEX d.o.o.</b> Ograde 20, 1370 Logatec	327-01-314/2004 z dne 03.05.2005 <b>334586</b>	<b>340</b>
20/05	<b>LIP Radomlje d.d.</b> Pelechova 15, 1235 Radomlje	327-01-124/2005 z dne 07.07.2005 <b>337306</b>	<b>3.300</b>
27/05	<b>EMOK sedežno pohištvo, d.o.o.</b> Planina pri Cerknem 44, 5282 Cerkno	327-01-304/2005 z dne 17.10.2005 <b>339733</b>	<b>450</b>
31/05	<b>Energoles BOHOR d.o.o.</b> Cesta Leona Dobrotinška 9, 3230 Šentjur	327-01-44/2003 z dne 11.11.2005 <b>631234</b>	<b>300</b>
34/05	<b>PETEK, Podj. za proiz. in prod. izdelkov iz lesa d.o.o.</b> Goriča vas 45, 1310 Ribnica	327-01-275/2005 z dne 28.11.2005 <b>341137</b>	<b>60</b>
35/05	<b>LEVAS, Zaposl in uspo. invalidov Krško d.o.o.</b> Tovarniška ulica 18, 8270 Krško	327-01-388/2005 z dne 01.12.2005 <b>341220</b>	<b>600</b>
39/06	<b>TIMBERIA d.o.o.</b> Tovarniška cesta 51 2342 Ruše	327-01-397/2005 z dne 10.01.2006 <b>341812</b>	<b>100</b>
42/06	<b>LESPAL d.o.o.</b> Papirniška cesta 1 1230 Domžale	327-01-5/2006 23.02.2006 <b>329874</b>	<b>50</b>
43/06	<b>NOVOLES d.d. PC lepljeni elementi</b> Na žago 6 8351 Straža	327-01-440/2005 28.02.2006 <b>342323</b>	<b>1.500</b>

44/06	<b>PLARD d.o.o.</b> Škalce 1c 3210 Slovenske Konjice	3430-9/2006 27.03.2006 <b>342810</b>	140
48/06	<b>MIZARSTVO KOVAČ d.o.o.</b> Ljubija 55 3330 Mozirje	3430-56/2006 26. 06. 2006 <b>352903</b>	120
49/06	<b>LIP Bled Opazne plošče d.o.o.</b> Ulica Tomaža Godca 5 4264 Bohinjska Bistrica	3430-598/2009-3 24.06.2009 <b>632698</b>	600
55/06	<b>GREVIN Markovec d.o.o.</b> Markovec 1b 1386 Stari trg pri Ložu	327-02-524/2005/6 18.12.2006 <b>376980</b>	150
56/07	<b>UNILES Predelava lesa d.o.o.</b> Laze 26, 8323 Uršna sela	327-01-4492005/5 10.01.2007 <b>379401</b>	60
58/07	<b>TALG d.o.o.</b> Petkovec 38 1373 Rovte	3430-141/2006/5 30.01.2007 <b>381697</b>	180
59/07	<b>ŽAGA POGORELC Pogorelc Marija s.p.</b> Podtabor 10 1313 Struge	3430-246/2006/6 01.02.2007 <b>381802</b>	140
61/07	<b>GRČA z.o.o.</b> Zgornji Lehen 8, 2364 Ribnica na Pohorju	3433-104/2006/3 13.03.2007 <b>383501</b>	500
63/07	<b>JAVOR POHIŠTVO</b> Snežniška c. 12, 6257 Pivka Obrat: Tovarniška 36, 6257 Logatec	3430-179/2006/6 21.11.08 <b>450904</b>	150 samo za HT
64/08	<b>ŽAGA ZORA d.o.o.</b> Belokranjska cesta 40 8340 Črnomelj	327-01-50/2004/7 11.02.2008 <b>329880</b>	50
67/08	<b>GORENJE NOTANJA OPREMA d.o.o.</b> Partizanska 12 3320 Velenje	3430-16/2008 18.02.2008 <b>420244</b>	150
69/08	<b>M – SORA d.d.</b> Trg svobode 2 4226 Žiri	3430-1/2006/8 19.03.2008 <b>409679</b>	80
71/08	<b>GRAPLES d.o.o.</b> Ugale peči 6 2391 Prevalje (obrat v ŽEL. RAVNE)	3430-22/2007/5 22.04.2008 <b>425962</b>	70
72/08	<b>DETA &amp; Co. d.o.o.</b> Obrtna cona UGAR 30 1310 Ribnica	3430-34/2008/4 26.03.2008 <b>423358</b>	170
75/08	<b>TANIN SEVNICA d.d.</b> Hermanova cesta 1 8290 Sevnica	3430-148/2008/3 26.05.2008 <b>318297</b>	960
77/08	<b>TESARSTVO Bojan Rutnik s.p.</b> Gorenje pri Zrečah 5a 3214 Zreče	3430-205/2008/5 01.07.2008 <b>438051</b>	160
78/08	<b>Marko BERTONJCELJ s.p.</b> Sv. Lenart 18, 4227 Selca (Škofja Loka)	3430-471/2008/5 02.07.2008 438016	140
80/80	<b>BOŽNAR d.o.o.</b> Dolenčice 1 4223 Poljane nad Škofjo Loko	3430-549/2008/5 11.09.2008 <b>439824</b>	75
81/08	<b>WIENERBERGER OPEKARNA ORMOŽ d.d.</b> Opekarniška cesta 5 2270 Ormož	3430-207/2008/6 11.09.2008 <b>425362</b>	260 komora za opeko

<b>82/08</b>	<b>DEU Peter Deu s.p.</b> Stari trg 3 8230 Mokronog	3430-523/2008-5 17.12.2008 <b>437362</b>	<b>110</b>
<b>84/09</b>	<b>ACER-M d.o.o.</b> Cesta Leona Dobrotinška 9 3230 Šentjur	3430-642/2008-9 24.02.2009 <b>340693</b>	<b>170</b> bazeni
<b>87/09</b>	<b>GG- IMPO d.o.o.</b> Voranečev trg 1, 2380 Slovenj Gradec Obrat: Spodnja Vižinga, Radlje	3430-632/2008-4 24.03.2009 <b>449786</b>	<b>120</b>
<b>91/09</b>	<b>SVEA Lesna industrija Litija d.d.</b> Breg pri Litiji 53 1270 Litija	3430-145/2009-6 03.07.2009 <b>619950</b>	<b>1.700</b>
<b>92/09</b>	<b>GORIŠKE OPEKARNE d.d.</b> Merljaki 7 5292 Renče	3430-155/2009-6 11.08.2009 <b>620018</b>	<b>250</b> komora za opeko
<b>94/09</b>	<b>Mizarstvo Janez Mrak s.p.</b> Studenčice 30 1215 Medvode	3430-714/2009-6 1.12.2009 <b>423970</b>	<b>100</b>
<b>98/10</b>	<b>Alojz Cugmajster s.p.</b> Cesta v Železnik 8 3215 Loče pri Poljčanah	3430-99/2009-4 11.02.2010 <b>410227</b>	<b>80</b>

Komentar:

- Omenjene kapacitete so po tehnično-tehnološki plati praviloma prilagojene sušenju lesnih sortimentov-polizdelkov v obliki desk ali krojenih elementov. Zložaji se vlagajo s pomočjo čelnih ali bočnih viličarjev.
- Kapaciteta (sušilnih) komor je praktično pri vseh obratih prilagojena potrebam proizvodnih in predelovalnih kapacitet in le redko so na razpolago proste kapacitete.
- Sušine komore predstavljajo enega od največjih porabnikov toplotne energije v obratu in pogosto energetske (toplotne) postaje delujejo na meji zmogljivosti.
- Pretežni del registriranih obratov nima nikakršnih tehničnih možnosti predelave gozdnih sortimentov (hlodovine, vej, kosovnih ostankov,...) v obliko, ki bi bila sprejemljiva za toplotno obdelavo v obstoječih komorah.
- Toplotna obdelava potencialno okužene lesne mase bi bila realno možna samo na način, ki je predviden, da se v komore vstavi kontejner (košara ) s sekanci in opravi prepihanje z vročim zrakom ali paro.
- Razmisliti je potrebno o postavitvi namenske postaje z a toplotno obdelavo sekancev, ki bi bila locirana (lahko tudi mobilna) v bližini energetskega vira, ki proizvaja paro (toplarne, termoelektrarne, ...)
- V Sloveniji je nekaj lesnopredelovalnih obratov, ki imajo dokaj velike kapacitete sušenja in bi jih bilo možno, na podoben način, angažirati za izvajanje toplotne obdelave lesne mase. Celovitega pregleda razpoložljivih kapacitet ni in bi ga bilo potrebno šele pridobiti (preko GZ-Združenje lesarstva, OZS, ...)

**Priloga 4: Pregled registriranih imetnikov, ki se ukvarjajo z dejavnostjo uvoza, distribucije ali pridelave rizičnega materiala, ki lahko širi borovo ogorčico (les, lubje, sadilni material lesnatih okrasnih rastlin in gozdne rastline).**

Registrirani imetnik	Naslov	Dejavnost
<b>ACER-M d.o.o.</b>	Cesta Leona Dobrotinška 9, 3230 Šentjur pri Celju	predelava, uvoz
<b>AGROLIT d.o.o.</b>	Ljubljanska cesta 12 B, 1270 Litija	trženje / distribucija, uvoz
<b>ALPOD d.o.o.</b>	Podskrajnik 112, 1380 Cerknica	trženje / distribucija, uvoz
<b>AMOZ d.o.o.</b>	Lomanoše 25, 9250 Gornja Radgona	trženje / distribucija, uvoz
<b>ANDREJA ČOŽ S.P.</b>	Črna vas 175, 1000 Ljubljana	pridelava, trženje / distribucija
<b>ARBORETUM VOLČJI POTOK</b>	Volčji Potok 3, 1235 Radomlje	pridelava, trženje / distribucija, uvoz
<b>BAUHAUS d.o.o., k.d.</b>	Kajuhova ulica 45, 1000 Ljubljana	trženje / distribucija, uvoz
<b>BEG, d.o.o.</b>	Trubarjeva ulica 17, 3000 Celje	uvoz
<b>BERNARDA MATKO S.P.</b>	Glavna ulica 44, 9220 Lendava	pridelava, trženje / distribucija, uvoz
<b>BOJAN RUTNIK S.P.</b>	Gorenje pri Zrečah 5 A, 3214 Zreče	predelava
<b>CORNUS d.o.o.</b>	Logarovci 63, 9242 Križevci pri Ljutomeru	pridelava, trženje / distribucija, uvoz
<b>DREVESNICA ŠTIVAN d.o.o. Prestranek</b>	Matenja vas, 6258 Prestranek	pridelava, trženje / distribucija, uvoz
<b>ERA Koplas, d.o.o., Velenje</b>	Prešemova cesta 10, 3320 Velenje	trženje / distribucija
<b>EUROVRT d.o.o.</b>	Cesta dveh cesarjev 170, 1000 Ljubljana	trženje / distribucija, uvoz
<b>FLORIFER d.o.o.</b>	Dragovič 1 A, 2256 Juršinci	pridelava, trženje / distribucija, uvoz
<b>FLORINA d.d.</b>	Pri vrtnariji 8, 2000 Maribor	pridelava, predelava, trženje / distribucija, uvoz
<b>FLORIST d.o.o.</b>	Cvetlična ulica 54 A, 5290 Šempeter pri Gorici	trženje / distribucija, uvoz
<b>FRANC VELCL S.P.</b>	Pokopališka cesta 4, 9250 Gornja Radgona	pridelava, trženje / distribucija, uvoz
<b>FRBEŽAR SLAVKO S.P.</b>	Mali Vrh pri Šmarju 19, 1293 Šmarje - Sap	pridelava, trženje / distribucija, uvoz
<b>G2J d.o.o.</b>	Prušnikova ulica 54, 1210 Ljubljana - Šentvid	trženje / distribucija, uvoz
<b>GARDENIA ARS FLORAE, d.d.</b>	Trg mladinskih delov. brigad 4, 1000 Ljubljana	trženje / distribucija, uvoz
<b>GEAPRODUKT d.o.o.</b>	Dolenjska cesta 244, 1000 Ljubljana	trženje / distribucija, uvoz
<b>GG SLOVENJ GRADEC d.d.</b>	Vorančev trg 1, 2380 Slovenj Gradec	trženje / distribucija, uvoz
<b>GLG MURSKA SOBOTA d.o.o.</b>	Ulica arhitekta Novaka 17, 9000 Murska Sobota	pridelava
<b>GOZD LJUBLJANA d.d.</b>	Tržaška cesta 2, 1000 Ljubljana	pridelava, trženje / distribucija
<b>GREGOR d.o.o.</b>	Troblje 5, 2380 Slovenj Gradec	trženje / distribucija, uvoz
<b>GROLES d.o.o.</b>	Slovenska cesta 5, 1000 Ljubljana	uvoz
<b>HPG Brežice d.o.o.</b>	Gornji Lenart 28 A, 8250 Brežice	pridelava, uvoz
<b>HUMKO, d.o.o., Bled</b>	Sebenje 54, 4260 Bled	trženje / distribucija, uvoz
<b>IMONT D.O.O.</b>	Otiški Vrh 156, 2373 Šentjanž pri Dravogradu	predelava, trženje / distribucija, uvoz
<b>IN.VA. d.o.o. Renče</b>	Renški Podkraj 55, 5292 Renče	pridelava, trženje / distribucija, uvoz
<b>INPEN d.o.o.</b>	Sedejeva ulica 6, 5000 Nova Gorica	uvoz
<b>INTERCORN TRADING PROIZVODNJA IN TRGOVINA JOŽEF JERIČ S.P.</b>	Gančani 94, 9231 Beltinci	trženje / distribucija, uvoz
<b>JADRAN d.d. Sežana</b>	Partizanska cesta 69, 6210 Sežana	trženje / distribucija, uvoz
<b>JANEZ d.o.o. Gradišče pri Vipavi</b>	Gradišče pri Vipavi 27, 5271 Vipava	pridelava, trženje / distribucija, uvoz
<b>KANOFLEUR Vinica d.o.o.</b>	Vinica 42, 8344 Vinica pri Črnomlju	trženje / distribucija, uvoz
<b>KGZS - ZAVOD MB</b>	Vinarska ulica 14, 2000 Maribor	pridelava, trženje / distribucija, uvoz
<b>KLINC KPE d.o.o.</b>	Moravče pri Gabrovki 10 A, 1274 Gabrovka	pridelava, trženje / distribucija
<b>KMETIJA AG, d.o.o., Komenda</b>	Suhadole 100, 1218 Komenda	pridelava, trženje / distribucija, uvoz
<b>Kodrič Darijo</b>	Vrtojbenska cesta 14 A, 5290 Šempeter pri Gorici	pridelava, uvoz
<b>KOMUNALA KOPER, d.o.o. - s.r.l.</b>	Ulica 15.maja 4, 6000 Koper	pridelava, trženje / distribucija

<b>Kovačec Jožica KPL d.d. KRŽIČ &amp; CO., d.n.o. KUEHNE + NAGEL, globalni logistični servis, d.o.o., podružnica Koper KZ CERKLJE, z.o.o.</b>	Žamenci 5 A, 2252 Dornava Tbilisijska ulica 61, 1000 Ljubljana Lesno Brdo 18, 1360 Vrhnika	pridelava, trženje / distribucija, uvoz pridelava, trženje / distribucija, uvoz pridelava, trženje / distribucija, uvoz
<b>KZ LENART z.o.o.</b>	Vojkovo nabrežje 30 A, 6000 Koper	trženje / distribucija, uvoz
<b>LEON BRUNEC S.P. LESNA BOVEC d.o.o. LOKVANJ Orešje d.o.o. MARIJAN GOMZI DIPL.ING.S.P. MAROLT d.o.o. MERKSCHA d.o.o. MIL-FLOR d.o.o. MOGA d.o.o. NATAŠA KÜPLEN S.P. OBI d.o.o.</b>	Slovenska cesta 2, 4207 Cerklje na Gorenjskem Industrijska ulica 24, 2230 Lenart v Slovenskih goricah Prvomajska ulica 11, 9241 Veržej Industrijska cona 4, 5230 Bovec Orešje nad Sevnico 27, 8290 Sevnica Podbrezje 208, 4202 Naklo Ločica ob Savinji 2, 3313 Polzela Mariborska cesta 116, 3000 Celje Vogrsko 12, 5293 Volčja Draga Zemljičeva ulica 21, 2000 Maribor Ormoška cesta 48 A, 9240 Ljutomer Jurčkova cesta 226, 1000 Ljubljana	trženje / distribucija pridelava, trženje / distribucija, uvoz pridelava, uvoz uvoz pridelava, trženje / distribucija, uvoz pridelava, trženje / distribucija, uvoz pridelava, trženje / distribucija uvoz pridelava, trženje / distribucija, uvoz pridelava, trženje / distribucija pridelava, trženje / distribucija, uvoz trženje / distribucija, uvoz pridelava, predelava, trženje / distribucija, uvoz
<b>OMORIKA d.o.o.</b>	Koroška cesta 44, 2366 Muta	pridelava, predelava, trženje / distribucija, uvoz
<b>PALOMA PIS d.o.o. PETER POLEGEK s.p.</b>	Sladki Vrh 1, 2214 Sladki Vrh Ob potoku 4, 3210 Slovenske Konjice	pridelava, trženje / distribucija pridelava, trženje / distribucija, uvoz pridelava, predelava, trženje / distribucija, uvoz
<b>PLANTA PRELESJE d.o.o.</b>	Vojkova cesta 58, 1000 Ljubljana	pridelava, uvoz
<b>POŽAR NEVENKA S.P. PRAGOZD d.o.o. PRESNO d.o.o.</b>	Škrabčev trg 31, 1310 Ribnica Ulica Sadež 24, 8340 Črnomelj Gomilsko 18, 3303 Gomilsko Suhadolčanova ulica 6, 1231 Ljubljana - Črnuče	pridelava, uvoz uvoz pridelava pridelava, uvoz
<b>PRO HORTO, Ljubljana, d.o.o.</b>	Koroška cesta 40 A, 3320 Velenje	pridelava, uvoz
<b>PUP Velenje d.d. ROKO d.o.o. RŠ &amp; HRAST d.o.o. SEMENARNA Ljubljana, d.d. SEMESADIKE d.d. SEMESADIKE HGP d.o.o. SIMON HLEBEC S.P. SITIK d.o.o., Cistercijanska opatija Stična SKOBEČ d.o.o.</b>	Gregorčičeva ulica 2, 6000 Koper Dolenjska cesta 242, 1000 Ljubljana Prešernova cesta 35, 1234 Mengeš Janševa ulica 15, 1234 Mengeš Ob potoku 20, 1360 Vrhnika	pridelava, trženje / distribucija trženje / distribucija, uvoz pridelava, trženje / distribucija, uvoz pridelava, trženje / distribucija, uvoz pridelava, trženje / distribucija, uvoz trženje / distribucija, uvoz pridelava
<b>SIMON HLEBEC S.P. SITIK d.o.o., Cistercijanska opatija Stična SKOBEČ d.o.o.</b>	Stična 17, 1295 Ivančna Gorica	pridelava, trženje / distribucija, uvoz
<b>SLOLES d.o.o.</b>	Kozinova cesta 30, 1290 Grosuplje Drofenikova ulica 5, 3230 Šentjur pri Celju	pridelava uvoz
<b>Špur Jürgen ŠTAJER KLAS d.o.o. T.P.G. LOGISTIKA d.o.o. TECNIPLANT, d.o.o. Koper - Capodistria TERRAPLANT d.o.o. TRATNIK JOŽE S.P. UL BF UREJANJE KRAJINE ZDENKA BABNIK S.P.</b>	Satahovci 52, 9000 Murska Sobota Spuhlja 48, 2250 Ptuj Ankaranska cesta 5 B, 6000 Koper	pridelava pridelava, trženje / distribucija, uvoz trženje / distribucija, uvoz
<b>VIDIĆ FRANCI S.P. - VRTNARSTVO, DREVESNIČARSTVO, UREJANJE VRTOV IN DRUGIH POVRŠIN IN PRODAJA LASTNIH SADIK Vitakraft HOBBY PROGRAM d.o.o.</b>	Škocjanska pot 8, 6000 Koper	trženje / distribucija, uvoz
<b>VLADIMIR SCHMIDT S.P. VRHOVNIK JELKA S.P. VRT IN CVET PAPEŽ VINKO PAPEŽ S.P. VRTKO d.o.o. Ljubljana VRTKO URŠIČ &amp; CO, d.n.o.</b>	Orešje nad Sevnico 23, 8290 Sevnica Šolska ulica 14, 1230 Domžale Jamnikarjeva ulica 101, 1000 Ljubljana Lukežiči 22, 5292 Renče Cesta dveh cesarjev 170, 1000 Ljubljana	pridelava, trženje / distribucija, uvoz pridelava, trženje / distribucija, uvoz pridelava, trženje / distribucija, uvoz pridelava, trženje / distribucija, uvoz pridelava, trženje / distribucija, uvoz pridelava
	Zgornje Hoče 7, 2311 Hoče	trženje / distribucija, uvoz
	Irje 30 C, 3250 Rogaška Slatina Bistriška cesta 60, 2319 Poljčane	pridelava, trženje / distribucija, uvoz pridelava, trženje / distribucija
	Grajska cesta 17 B, 8340 Črnomelj	pridelava
	Vodnikova cesta 100, 1000 Ljubljana Laze pri Dolskem 17 A, 1262 Dol pri Ljubljani	pridelava, trženje / distribucija, uvoz pridelava



<b>VRTNARIJA REŠ, RAJKO</b>	Mošnje 2 A, 4240 Radovljica	pridelava, trženje / distribucija, uvoz
<b>PODGORNIK REŠ, S.P.</b>		
<b>VRTNARSTVO ANTOLIN, d.o.o.</b>	Dorfarje 20, 4209 Žabnica	pridelava, trženje / distribucija, uvoz
<b>VRTNARSTVO BOTANIKA d.o.o.</b>	Drešinja vas 1, 3301 Petrovče	pridelava, trženje / distribucija, uvoz
<b>VRTNARSTVO CEDRA d.o.o.</b>	Cankarjev drevored 29, 6310 IZOLA - ISOLA	pridelava, trženje / distribucija, uvoz
<b>VRTNARSTVO CELJE d.o.o.</b>	Ljubljanska cesta 93, 3000 Celje	pridelava, trženje / distribucija, uvoz
<b>VTC d.o.o.</b>	Vodovodna cesta 97, 1000 Ljubljana	pridelava, trženje / distribucija, uvoz
<b>ZGS</b>	Večna pot 2, 1000 Ljubljana	trženje / distribucija

- seznam gozdarskih družb oz. podjetij po regijah (posek, izdelava, spravilo gozdnih lesnih sortimentov, požig na licu mesta) po predhodnem spraševanju,
- seznam družb oz. podjetja z mobilnimi sekalniki,
- seznam ustreznih prevoznikov,
- seznam sežigalnic sekancev ali drugih peči na biomaso (npr. Toplarna Ljubljana, cementarna Anhovo... ter drugi večji odjemalci sekancev, ki so prejeli subvencijo za nakup peči na lesne sekance) z dnevno kapaciteto.
- seznam lesarskih podjetij s toplotno obdelavo z dnevno kapaciteto,
- seznam podjetij oz. družb z mulčerji

## Priloga 5: Pravilnik o ukrepih za preprečevanje vnosa in širjenja borove ogorčice, Uradni list RS št. 45/09 z dne 15. junij 2009.

Na podlagi šestega odstavka 10. člena, tretjega odstavka 12. člena ter prve, tretje in četrte alineje 73. člena Zakona o zdravstvenem varstvu rastlin (Uradni list RS, št. 62/07 - uradno prečiščeno besedilo) izdaja minister za kmetijstvo, gozdarstvo in prehrano

### PRAVILNIK o ukrepih za preprečevanje vnosa in širjenja borove ogorčice

#### I. SPLOŠNE DOLOČBE

##### 1. člen (vsebina)

Ta pravilnik določa posebno nadzorovano območje in ogroženo območje za borovo ogorčico *Bursaphelenchus xylophilus* (Steiner in Buhner) Nickle *et al.* (v nadaljnjem besedilu: borova ogorčica), ugotavljanje zdravstvenega stanja občutljivih rastlin, občutljivega lesa in občutljivega lubja, stalni in posebni nadzor borove ogorčice, načrt ukrepanja v primeru njenega izbruha, fitosanitarne ukrepe za preprečevanje širjenja in zatiranje borove ogorčice, dolžnosti imetnikov, prepovedi in omejitve, naloge, pooblastila ter obveščanje.

##### 2. člen (pomen izrazov)

Izrazi, uporabljeni v tem pravilniku, imajo naslednji pomen:

- **posebno nadzorovano območje** je celotno ozemlje Republike Slovenije, kjer se na predpisan način zagotavlja zdravstveno varstvo občutljivih rastlin in izvajanje programa posebnega nadzora borove ogorčice;
- **ogroženo območje** so gozdovi ter mesta pridelave sadilnega in razmnoževalnega materiala občutljivih rastlin, na katerih so ekološki dejavniki ugodni za naselitev borove ogorčice, ki bi na tem območju lahko povzročila pomembno gospodarsko škodo;
- **razmejeno območje** je območje, kjer se ugotovi navzočnost borove ogorčice in vključuje žarišče okužbe in pripadajoč varovalni pas. Seznam razmejenih območij se objavlja na krajevno običajen način in je dosegljiv pri Fitosanitarni upravi Republike Slovenije (v nadaljnjem besedilu: Uprava) in na njeni spletni strani <http://www.furs.si/>;
- **žarišče okužbe** je območje s polmerom do 3 km okoli točke potrditve borove ogorčice, določene s koordinatami v državnem koordinatnem sistemu v metrih;
- **varovalni pas** je pas širine do 20 km okoli žarišča okužbe, v katerem se izvajajo fitosanitarne ukrepi z namenom preprečevanja širjenja borove ogorčice;
- **občutljiv les in občutljivo lubje** sta les in izolirano lubje iglavcev (Coniferales), z izjemo iglavca *Thuja L.*;
- **občutljive rastline** so rastline (razen plodov in semena) *Abies Mill.*, *Cedrus Trew*, *Larix Mill.*, *Picea A. Dietr.*, *Pinus L.*, *Pseudotsuga Carr.* in *Tsuga Carr.*

##### 3. člen

#### (zagotavljanje zdravstvenega varstva rastlin)

(1) Navzočnost borove ogorčice se ugotavlja na občutljivih rastlinah, občutljivem lesu in občutljivem lubju v skladu s programom posebnega nadzora borove ogorčice (v nadaljnjem besedilu: program posebnega nadzora).

(2) Uprava vsako leto potrdi in zagotavlja izvajanje programa posebnega nadzora s sistematično raziskavo iz 7. člena tega pravilnika.

(3) Vizualne preglede občutljivih rastlin, občutljivega lesa in občutljivega lubja ter spremljanje prenašalcev borove ogorčice iz 5. člena tega pravilnika izvajajo nosilci javnih pooblastil in izvajalci javnih služb, ki so imenovani v skladu z zakonom, ki ureja zdravstveno varstvo rastlin (v nadaljnjem besedilu: pooblaščen izvajalci), fitosanitarna in gozdarska inšpekcija ter Uprava v skladu s programom posebnega nadzora borove ogorčice.

(4) Pooblaščen izvajalci, fitosanitarna in gozdarska inšpekcija ter Uprava (v nadaljnjem besedilu: izvajalci) v okviru izvajanja sistematične raziskave odvezemajo vzorce rastlin, lesa, lubja in prenašalcev v skladu s programom posebnega nadzora.

(5) Uprava pripravi načrt ukrepanja v primeru izbruha borove ogorčice z namenom njenega izkoreninjenja v Republiki Sloveniji (v nadaljnjem besedilu: načrt ukrepanja), v katerem podrobneje opredeli program posebnega nadzora, fitosanitarne ukrepe, naloge, pooblastila, izmenjavo informacij in medsebojno obveščanje izvajalcev ter druge elemente hitrega ukrepanja. Načrt ukrepanja vsebuje tudi podrobnejša navodila za izvajanje odločbe Evropske komisije, ki določa ukrepe za preprečevanje vnosa in širjenja borove ogorčice (v nadaljnjem besedilu: odločba Komisije).

(6) Minister, pristojen za kmetijstvo in gozdarstvo, sprejme načrt ukrepanja in o tem obvesti ostale izvajalce programa posebnega nadzora in imetnike občutljivih rastlin, občutljivega lesa in občutljivega lubja na krajevno običajen način in na spletni strani Uprave <http://www.furs.si/>.

(7) Imetniki občutljivih rastlin, občutljivega lesa in občutljivega lubja so dolžni zagotavljati zdravstveno varstvo rastlin, izpolnjevati zahteve za njihovo pridelovanje, predelovanje in premeščanje ter zagotavljati izvajanje fitosanitarnih ukrepov, zdravstvenih pregledov rastlin in drugih odrejenih ukrepov v skladu z zakonom, ki ureja zdravstveno varstvo rastlin, odločbo Komisije, tem pravilnikom in načrtom ukrepanja.

#### 4. člen

##### (sum na okužbo)

(1) Na okužbo z borovo ogorčico se sumi, če so vidna katera od naslednjih bolezenskih znamenj oziroma znakov:

a) na občutljivih rastlinah:

- zmanjšanje ali popolni izostanek izločanja drevesnih smol (če v drevo zarezemo);
- venenje in rumenenje oziroma rjavenje iglic, ki na drevesu ostanejo vse do naslednjega poletja; venenje se lahko najprej pojavi le na eni veji, pozneje pa se lahko znamenja venenja kažejo na celem drevesu;
- krošnja oziroma iglice postanejo rdeče rjave, drevo propade že 30 do 40 dni po pojavu zunanjih bolezenskih znamenj;

b) na občutljivem lesu neposredna znamenja okužbe niso zaznavna, na okužbo pa lahko posumimo, če:

- les okuženih dreves naselijo hrošči kozlički (*Cerambycidae*) in glive modrivke;
- na površini drevesne skorje opazimo stožčaste izvrtine kozličkov;

- pod skorjo opazimo široke hodnike s črvino, v lesu pa rovne sisteme, ki so v prerezu ovalni;
  - v hodnikih v lesu opazimo larve kozličkov, na koncu rovnih sistemov pa bubilnice – kamrice, zadelane s črvino;
  - opazimo potemnelost lesa zaradi navzočnosti gliv modrivk.
- c) na lesenem pakirnem materialu neposredna bolezenska znamenja niso zaznavna, na okužbo pa lahko posumimo, če opazimo navzočnost v prerezu ovalnih rovnih sistemov, ki jih povzročajo hrošči kozlički, in potemnelost lesa zaradi navzočnosti gliv modrivk;
- d) na občutljivem lubju: na okužbo lahko posumimo, če je lubje vlažno, v njem pa naletimo na ličinke ali bube hroščev kozličkov.

(2) Na okužbo z borovo ogorčico se sumi tudi, če občutljive rastline, občutljiv les, občutljivo lubje ali lesen pakirni material izvirajo z razmejenih območij Evropske skupnosti ali okuženih tretjih držav. Seznam teh območij oziroma držav se objavlja na krajevno običajen način in je dosegljiv pri Upravi in na njeni spletni strani <http://www.furs.si/>.

#### 5. člen (prenašalci)

(1) Prenašalci borove ogorčice so vrste hroščev kozličkov iz rodu *Monochamus* (v nadaljnjem besedilu: prenašalci).

(2) V skladu s programom posebnega nadzora se na ogroženih območjih ugotavlja navzočnost prenašalcev.

(3) Prenašalci se štejejo za nadzorovani predmet, za katerega se ukrepi določijo z načrtom ukrepanja.

## II. NADZOR BOROVE OGORČICE

#### 6. člen (stalni in posebni nadzor)

(1) Vnos v Republiko Slovenijo in širjenje borove ogorčice sta prepovedana, če je navzoča na občutljivih rastlinah, občutljivem lesu ali občutljivem lubju.

(2) Navzočnost borove ogorčice na ozemlju Republike Slovenije se ugotavlja na občutljivih rastlinah, občutljivem lesu in občutljivem lubju:

- s stalnim nadzorom v skladu s predpisom, ki ureja postopke za preprečevanje vnosa, širjenja in zatiranje škodljivih organizmov rastlin, rastlinskih proizvodov in nadzorovanih predmetov, ter odločbo Komisije;
- z inšpekcijskim spremljanjem pošiljk na skupnem evropskem trgu, ki prihajajo z razmejenih območij drugih držav članic Evropske skupnosti;
- na podlagi programa posebnega nadzora v skladu s predpisom, ki ureja varovana območja in izvajanje uradnih sistematičnih raziskav na posebno nadzorovanih območjih.

#### 7. člen (sistematična raziskava)

(1) Uprava sprejme program posebnega nadzora borove ogorčice, v katerem opredeli sistematično raziskavo poti vnosa, odkrivanje okužb in biologije borove ogorčice. S to raziskavo se ugotavlja

navzočnost borove ogorčice in meje njene razširjenosti ter se zagotavlja njeno obvladovanje v skladu s predpisom, ki ureja varovana območja in izvajanje uradnih sistematičnih raziskav na posebno nadzorovanih območjih, in obsega vizualne preglede, vzorčenje in laboratorijsko testiranje.

(2) Sistematično raziskavo iz prejšnjega odstavka opravljajo izvajalci. Sistematična raziskava obsega vizualne preglede, spremljanje prenašalcev in vzorčenje občutljivih rastlin, občutljivega lesa in občutljivega lubja na posebno nadzorovanem območju, zlasti v gozdovih, okrasnih zasaditvah, drevesnicah ter na mestih predelave, distribucije ali prodaje.

#### 8. člen

(razmejitve okužbe in fitosanitarni ukrepi)

(1) Če se pri izvajanju sistematične raziskave ugotovi in z laboratorijsko analizo potrdi navzočnost borove ogorčice v občutljivih rastlinah, predstojnik Uprave z odločbo razmeji žarišče okužbe in pripadajoč varovalni pas. Če se ugotovi in potrdi borova ogorčica na drugi točki, kot je prvotna točka najdbe, Uprava razmejitev območij ustrezno prilagodi oziroma razmejena območja med seboj tudi združuje in smiselno zaokroža v skladu s tem pravilnikom in odločbo Komisije.

(2) Uprava o razmejitvah območij iz prejšnjega odstavka obvesti ostale izvajalce programa posebnega nadzora, imetnike občutljivih rastlin, občutljivega lesa in občutljivega lubja ter lokalno skupnost na krajevno običajen način in na spletni strani Uprave <http://www.furs.si/>.

(3) V žarišču okužbe in pripadajočem varovalnem pasu imetniki občutljivih rastlin, občutljivega lesa in občutljivega lubja izvajajo fitosanitarne ukrepe, določene z načrtom ukrepov oziroma odločbo Komisije.

(4) Na razmejenem območju iz prvega odstavka tega člena izvajalci opravljajo vizualne preglede in vzorčenje v skladu s programom posebnega nadzora.

(5) Če pooblaščen izvajalec odkrije oziroma prejme laboratorijsko potrditev okužbe z borovo ogorčico ali odkrije kršitev fitosanitarnih predpisov v zvezi z borovo ogorčico, o tem obvesti pristojnega inšpektorja.

(6) Izvajalci morajo o pregledih iz tega člena obveščati ostale izvajalce programa posebnega nadzora v skladu z načrtom ukrepanja.

(7) Razmejitev območij iz prvega odstavka tega člena Uprava z odločbo prekliče, če v njem v obdobju petih zaporednih let od leta potrditve navzočnosti borove ogorčice ni odkritih novih okužb.

#### 9. člen

(dodatni fitosanitarni ukrepi)

Predstojnik Uprave lahko z odločbo sprejme dodatne ukrepe za izvajanje stalnega nadzora pošiljk iz držav, kjer je borova ogorčica navzoča, in o tem obvesti ostale izvajalce programa posebnega nadzora in imetnike občutljivih rastlin, občutljivega lesa in občutljivega lubja na krajevno običajen način in na spletni strani Uprave <http://www.furs.si/>.

#### 10. člen

(zahteve za premeščanje)

Pri premeščanju občutljivega lesa, občutljivega lubja in občutljivih rastlin z razmejenega območja ali znotraj razmejenih območij se izvajajo fitosanitarni ukrepi, določeni z načrtom ukrepov oziroma odločbo Komisije.

11. člen  
(registracija predelovalnih obratov)

Predelovalni obrati občutljivega lesa in občutljivega lubja, ki izvira z razmejenega območja v Republiki Sloveniji, se morajo registrirati pri Upravi v skladu s predpisom, ki ureja fitosanitarne zahteve za lesen pakirni material v mednarodnem prometu, in odločbo Komisije.

III. NALOGE, POOBLASTILA IN OBVEŠČANJE

12. člen  
(naloge in pooblastila)

(1) Uprava zagotavlja izvajanje programa posebnega nadzora borove ogorčice na občutljivem lesu, občutljivem lubju in občutljivih rastlinah na posebno nadzorovanem območju, da se ugotovi navzočnost, meje morebitne razširjenosti oziroma značilnosti populacije borove ogorčice ali zagotovi njeno obvladovanje.

(2) Ministrstvo, pristojno za gozdarstvo, zagotavlja izvajanje programa posebnega nadzora borove ogorčice na občutljivih rastlinah v gozdovih na ogroženem območju, da se ugotovi navzočnost, meje morebitne razširjenosti oziroma značilnosti populacije borove ogorčice ali zagotovi njeno obvladovanje.

(3) Program posebnega nadzora izvajajo:

- pooblaščenici izvajalci javne gozdarske službe predvsem v gozdovih, gozdnih drevesnicah, predelovalnih obratih in žagah,
- pooblaščenici izvajalci zdravstvenega varstva rastlin predvsem v okrasnih zasaditvah,
- fitosanitarni inšpektorji predvsem na mejnih vstopnih mestih, okrasnih drevesnicah in vrtnih centrih ter pri distributerjih lesenega pakirnega materiala, lesa in lubja,
- pooblaščenice uradne osebe z Uprave.

(4) Laboratorijske preiskave borove ogorčice, gliv modrivk in prenašalcev opravljajo pooblaščenici laboratoriji v skladu s predpisom o tehničnih in organizacijskih pogojih, ki jih morajo izpolnjevati laboratoriji za izvajanje diagnostičnih preiskav na področju zdravstvenega varstva rastlin.

(5) Inšpekcijski nadzor nad izvajanjem tega pravilnika opravljajo v skladu z zakonom, ki ureja zdravstveno varstvo rastlin fitosanitarni inšpektorji, oziroma za rastline v gozdovih in gozdnih drevesnicah gozdarski inšpektorji.

(6) Za koordinacijo, poročanje in izmenjavo informacij med organi in izvajalci zdravstvenega varstva rastlin skrbi Uprava.

13. člen  
(mednarodno obveščanje)

Uprava v skladu z zakonom, ki ureja zdravstveno varstvo rastlin, in z mednarodnimi konvencijami in sporazumi, ki obvezujejo Republiko Slovenijo, obvešča o rezultatih posebnega nadzora in uvedenih

ukrepih zoper borovo ogorčico Evropsko komisijo, države članice Evropske skupnosti in mednarodne organizacije s področja varstva rastlin.

#### IV. KONČNI DOLOČBI

##### 14. člen (prenehanje veljavnosti)

Z dnem uveljavitve tega pravilnika preneha veljati Pravilnik o dodatnih ukrepih za preprečevanje vnosa in širjenja borove ogorčice (Uradni list RS, št. 24/04 in 108/04).

##### 15. člen (začetek veljavnosti)

Pravilnik začne veljati petnajsti dan po objavi v Uradnem listu Republike Slovenije.

dr. Milan Pogačnik  
Minister za kmetijstvo,  
gozdarstvo in prehrano

Št. 007-65/2009  
Ljubljana, dne 1. junija 2009.  
EVA 2009-2311-0004

Načrt ukrepanja so pripravili:

Mojca Celar (FURS), Marjetka Jošt (MKGP), Dušan Jure (GIS), Maja Jure (BF-G), Vlasta Knapič (FURS), Marija Kolšek (ZGS), Boštjan Košiček (ZGS), Marijana Minić (ZGS), Erika Orešek (FURS), Slavko Rudolf (BF-L), Saša Širca (KIS), Gregor Urek (KIS)

Načrt ukrepanja je sprejet s sklepom ministra za kmetijstvo, gozdarstvo in prehrano št. 3430-325/2009-x z dne xx.xx.2010