



SMERNICE ZA OBVEŠČANJE IN OBJAVLJANJE PODATKOV O POJAVU RASTLINSKIH ŠKODLJIVIH ORGANIZMOV IN ODREJENIH UKREPIH

Anita Benko Beloglavec, Simona Mavsar
UVHVVR, Sektor za zdravje rastlin in
rastlinski semenski material

Izobraževanje fitosanitarnih in gozdarskih inšpektorjev
Ljubljana, 28. september 2016



- Zakon o zdravstvenem varstvu rastlin
- Pravilnik o obveščanju glede zadržanja pošiljk rastlin, rastlinskih proizvodov in nadzorovanih predmetov ali izoliranih škodljivih organizmov iz uvoza, ki predstavljajo nevarnost za vnos in širjenje škodljivih organizmov (Uradni list RS, št. 13/02, 40/04 in 85/13)
- Pravilnik o obveščanju in objavljanju podatkov o pojavu in razširjenosti rastlinskih škodljivih organizmov v Republiki Sloveniji (Uradni list RS, št. 104/09 z dne 18.12.2009)
- Pravilnik o pogojih glede strokovne, prostorske in tehnične usposobljenosti laboratorijev za izvajanje laboratorijskih preiskav zaradi diagnostike škodljivih organizmov (Uradni list RS, št. 82/02, 131/03 in 1/11);
- Direktiva Sveta 2000/29/ES
- IZVEDBENI SKLEP KOMISIJE 2014/917/EU z dne 15. decembra 2014 o določitvi podrobnih pravil za izvajanje Direktive Sveta 2000/29/ES glede uradnega obveščanja o navzočnosti škodljivih organizmov in ukrepih, ki jih sprejmejo ali nameravajo sprejeti države članice;
- DIREKTIVA KOMISIJE 94/3/ES z dne 21. januarja 1994 o postopku za obveščanje o zadržanju pošiljke ali škodljivega organizma, ki predstavlja neposredno fitosanitarno nevarnost, iz tretjih držav.



I. Obveščanje znotraj Slovenije

Kdo obvešča?

Izvajalci zdravstvenega varstva rastlin:

- ✓ izvajalci javne službe
- ✓ izvajalci javnih pooblastil
- ✓ Inšpektorji (FSI in GI)
- ✓ sektor ZRRSM
- ✓ imetniki rastlin



Inšpektor:

- Obvešča o **utemeljenem sumu** ali prejme obvestilo o tem
- Prejme obvestilo o **potrditvi iz laboratorija**
- Obvešča o **odrejenih ukrepih**
 - Kdo obvešča?
 - O čem obvešča?
 - Rok za obveščanje?
 - Vsebina in način obveščanja?
 - Koga obvestiti?



O čem obvešča inšpektor?

I. O utemeljenem sumu na navzočnost :

- a) **KŠO**: ŠO s **Priloge** IA, IIA, IB in IIB Direktive Sveta 2000/29/EC,
- b) **Drugi KŠO**: ŠO za katere je **Komisija** predpisala začasne nujne ukrepe ali ŠO, ki predstavljajo nevarnost za zdravstveno varstvo rastlin na ozemlju SI (**odločba Uprave**)
- c) **Drugih ŠO**: ŠO ki še niso bili potrjeni na ozemlju SI (na primer: na seznamih EPPO A1, A2, Opozorilni seznam) **ali drugi ŠO**

Obvešča se tudi v primeru **množičnega izbruha ŠO** (gospodarskih in nadzorovanih nekarantenskih ŠO).



Obveščanje o utemeljenem sumu!

- **inšpektor** v primeru utemeljenega suma (izraženi tipični simptomi, pojav tipičnih morfoloških ali anatomskih značilnosti ŠO)

Ciste na koreninah krompirja so tipični simptom za karantenske ogorčice



Vihanje in barvanje listov je lahko simptomatika za BN ali FD in se ne javi.

- **pooblaščen laboratorij** v primeru pozitivnih presejalnih testov.



O čem obvešča inšpektor?

II. O odrejenih ukrepih za:

- ✓ KŠO
- ✓ Druge KŠO
- ✓ Drugih ŠO





Rok in vsebina obveščanja?

Takoj oz. v **enem delovnem dnevu** po utemeljenem sumu oziroma odrejenih ukrepih inšpektorja za KŠO, Druge KŠO ali Druge ŠO (točke a. b. ali c.).

Inšpektor elektronskemu obvestilu **priloži** skenirane dokumente:

- ✓ Zapisnik o opravljenem pregledu ali vzorčenju (Smernice: Priloga 2)
- ✓ Spremno dokumentacijo (rastlinski potni list oz. drug spremni dokument, ki je naveden tudi v izreku odločbe),
- ✓ Zapisnik o odvzemu vzorca(ev) ter
- ✓ Odločbo o izrečenih ukrepih (ustno izrečena odločba oz. pisna odločba).



PRILOGA 2: Opomnik za beleženje podatkov ob sumu

Podatki, ki sledijo iz zapisnika o vzorčenju in se obvezno navedejo:

✓ TIP LOKACIJE

- ✓ *Drugo: Način gojenja rastlin (ZAP ali na prostem)*

✓ OPIS SIMPTOMOV

- ✓ *Opis bolezenskih znamenj (na katerih delih rastline; cela rastlina, samo korenine ...)*
- ✓ *Prvič opaženi simptomi*

✓ DRUGI PODATKI

- ✓ *Predhodna, zdajšnja kultura in sosednje rastline (druge rastline gojene na isti lokaciji)*
- ✓ *Način oskrbe z vodo (namakanje ...)*
- ✓ *Izvedena tretiranja rastlin; Ali so bila na mestu najdbe izvedena tretiranja? Kdaj in s čim? Ali bi lahko tretiranje / obdelava vplivalo na razvoj simptomov in diagnozo patogena?*



PRILOGA 2: Opomnik za beleženje podatkov ob sumu

Podatki, ki se na zapisnik dodatno navedejo:

- ✓ Okužene rastline (vrsta /sorta)
- ✓ Stopnja pojava ŠO (posamična okužba / celotna partija/ *število ali delež okuženih rastlin*) *ali velikost okuženega območja (m², ha, km²)*
- ✓ Razvojna stopnja ŠO, kjer je smiselno (buba / ličinka / imagi)
- ✓ Prisotnost vektorja
- ✓ *Opis povzročene škode*
- ✓ Preverjanje porekla ŠO in, v primeru da se sumi, da so rastline ali rastlinski proizvodi izvor izbruha s ŠO, podatki o drugih namembnih krajih oz. morebitno premeščanje z mesta okužbe: *Ali je bila pošiljka razdeljena? Kam je bil del pošiljke premeščen?*
- ✓ *Nedavni vnos ali premeščanje gostiteljskih rastlin ali rastlinskih proizvodov na ali iz okuženega območja*
- ✓ Gibanje ljudi, premeščanje proizvodov, opreme, strojev
- ✓ Ocena možnosti širjenja preko abiotskih faktorjev (Dostop ljudi, prehod mehanizacije, bližina vode, pogostnost poplav (npr. pri bakterijah: Rs)



Koga obvestiti?

Fitosanitarni inšpektor o sumu ali potrditvi oziroma odrejenih ukrepih obvesti:

- ✓ Direktorja inšpekcije UVHVVR,
- ✓ Direktorja OU,
- ✓ Sektor ZRRSM, GU IVHVVR (po seznamu iz 1. točke Priloge 5).

Gozdarski inšpektor o sumu ali potrditvi oziroma odrejenih ukrepih obvesti:

- ✓ Glavnega inšpektorja IRSKGLR,
- ✓ Direktorja gozdarske inšpekcije,
- ✓ Vodjo območne enote IRKGLR,
- ✓ Sektor ZRRSM



Vsebina in način obveščanja inšpektorja?

Diagnostični laboratorij ob sumu (presejalni test) ali potrditvi obvesti:

- ✓ Preko elektronske pošte in priloži poročilo o preskusu in zapisnik o odvzemu vzorcev.
- ✓ V primeru, da je vzorec prinesla fizična oseba: priloži tudi dokument o sprejemu vzorca v analizo.

Obvestilo prejme:

- ✓ UVHVVR po seznamu iz Priloge 5 in
- ✓ Pristojni inšpektor neposredno na elektronski naslov in na e-naslov krajevno pristojnega območnega urada UVHVVR.

Po elektronski pošti se pošlje tudi Poročilo o preskusu (negativni rezultati) na elektronski naslov inšpektorja, kadar je na zahtevku za analizo inšpekcijsko odvzetega vzorca napisano NUJNO.



Vsebina in način obveščanja inšpektorja?

Diagnostični laboratorij pošlje poročilo o preskusu:

- **Po navadni pošti** (pozitivni in negativni rezultati):
 - naročniku oziroma plačniku (če je drugi kot naročnik).

- **Priporočilo za dobro prakso:**

Pri ŠO, kjer je večje število vzorcev je zaželeno, da se o končnih ali vmesnih rezultatih preskusov znotraj službe obvešča vse izvajalce iz baze podatkov v obliki tabele, lahko po skupinah ŠO, kot na primer: virusi in viroidi/fitoplazme/bakterije/ogorčice/insekti.

Tabela se pošlje na elektronske naslove pooblaščenih izvajalcev in inšpektorjev.



Obveščanje DČ in Komisije

➤ Vsebina in roki?

Prva najdba: o utemeljenem sumu ali potrditvi in odrejenih ukrepih za KŠO, Druge KŠO ali Druge ŠO (točke a. b. ali c.), če ŠO še ni bil potrjen:

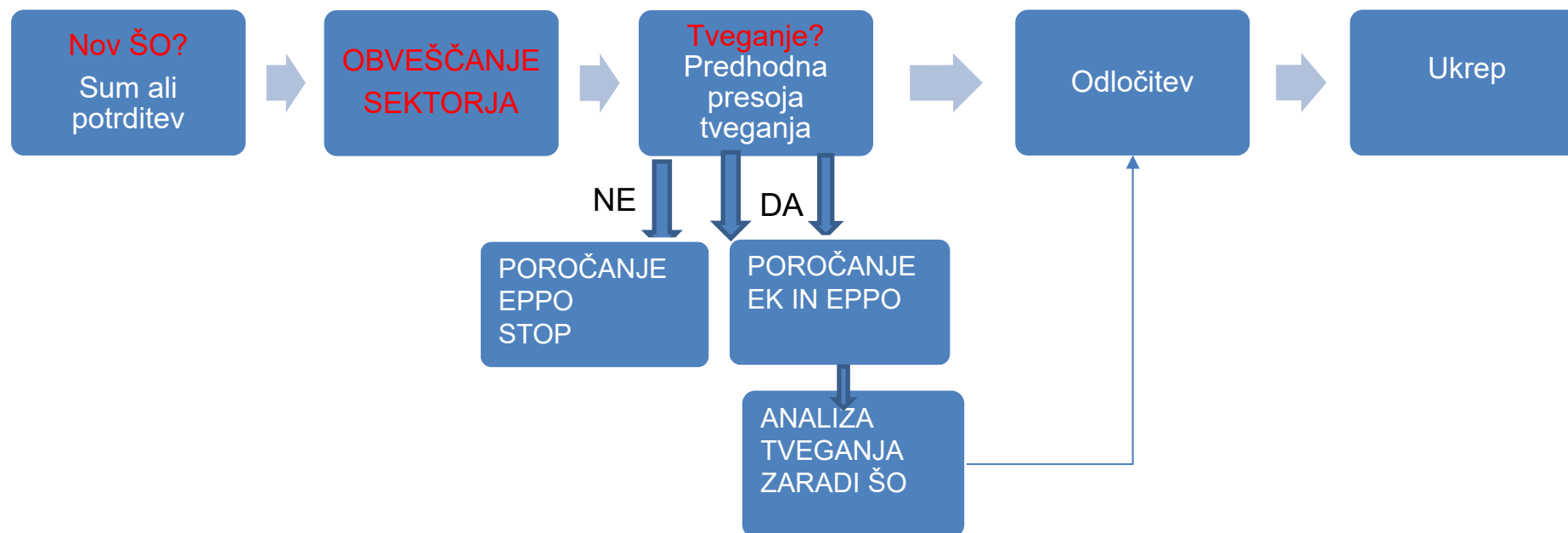
- **na ozemlju** Slovenije ali
 - **na delu** Slovenije (njegova navzočnost prej ni bila znana)
-
- ✓ V roku 8 dni osnovni podatki
 - ✓ V roku 30 dni ostali podatki po izvedeni preiskavi o obsegu okužbe ali odrejenih ukrepih.
 - ✓ Takoj, ko so znana nova dejstva



Nov ŠO?

Podatki za preverjanje statusa ŠO v Sloveniji so na voljo na:

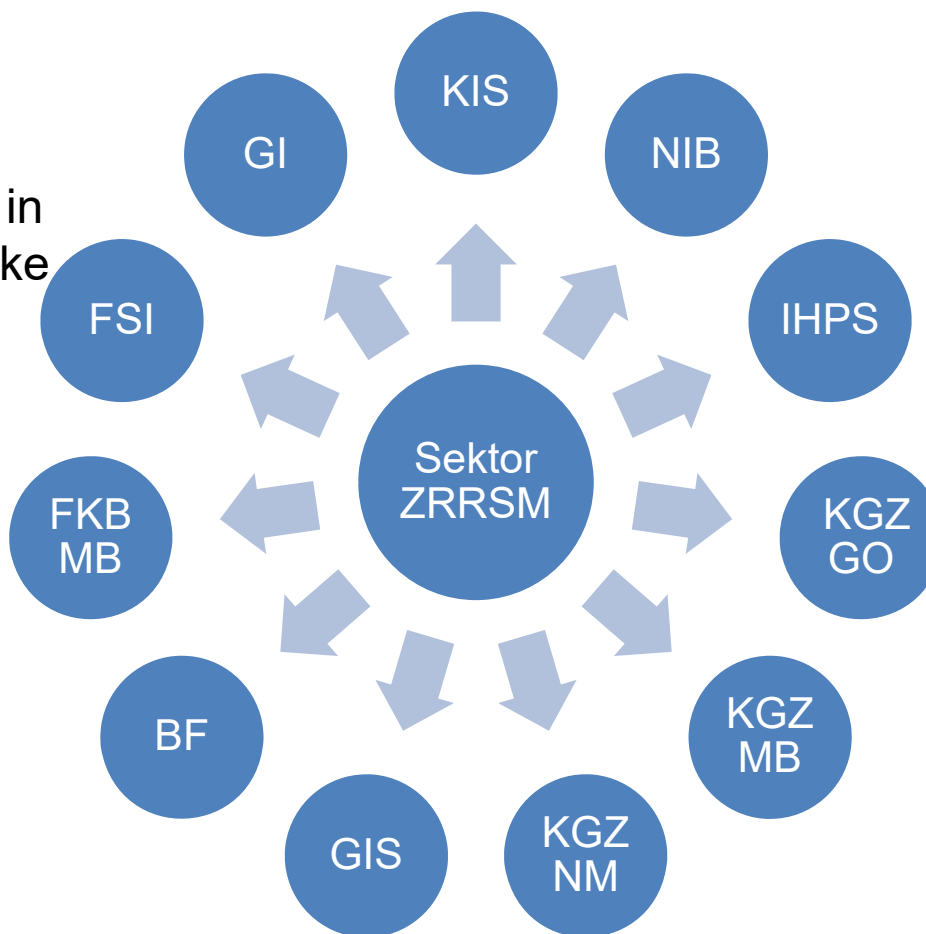
- ✓ Sektorju ZRRSM (evidence o statusu ŠO) ali
- ✓ v EPPO bazi PQR
(<http://www.eppo.int/DATABASES/pqr/pqr.htm>) oziroma
EPPO Global Database (<https://gd.eppo.int>).





Obveščanje o najdbah v EU in Sloveniji?

Sektor ZRRSM obvešča pooblaščenca izvajalce in inšpekcijo o POJAVIH ŠO in UKREPIH preko elektronske pošte.





II. Obveščanje glede zadržanja pošiljke ob uvozu ali premeščanju

- Predpisani pogoji niso izpolnjeni:
 - ni predpisanih listin ali te niso ustrezne,
 - istovetnost pošiljke ni ustrezna,
 - niso izpolnjene posebne fitosanitarne zahteve ali
 - je potrjena navzočnost KŠO
- Koga obvestiti?
 - ✓ Direktorja inšpekcije UVHVVR,
 - ✓ Direktorja OU,
 - ✓ GU IVHVVR, Sektor ZRRSM (po seznamu iz 1. točke Priloge 5).



Obveščanje glede zadržanja pošiljke ob uvozu ali premeščanju

Rok, vsebina in način obveščanja?

A) Uvoz

- **Nemudoma** (še isti dan) v primeru, da se odredi:
- prepoved uvoza in vrnitev pošiljateljju ali
- laboratorijsko testiranje in uvede karanteno.
- **V roku dveh delovnih dni** pri uvedbi drugih ukrepov.

B) Notranjost (pošiljke pri premeščanju)

- **Nemudoma** (še isti dan) v primeru, da pri premeščanju pošiljke odredi prepoved premeščanja zaradi suma ali potrditve ŠO iz točke a) ali b) poglavja 3.1.
- **V roku dveh delovnih dni** pri uvedbi drugih ukrepov.



Obveščanje glede zadržanja pošiljke ob uvozu ali premeščanju

- **Prestrežba novega ŠO**

Rok, vsebina in način obveščanja?

- Nemudoma (še isti dan) ob utemeljenem sumu
- Analiza tveganja za uvozno pošiljko po shemi EPPO ali za notranjost kot pri najdbi novega ŠO v Sloveniji



Prosim, obveščajte tudi o
UTEMELJENEM SUMU na ŠO.



POTRDITEV ŠO V SLO - ZAČETEK

