

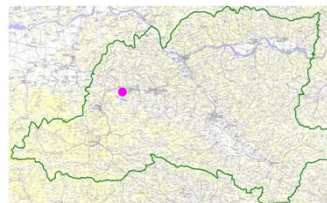
# ZAPREDKARICE NA RIFLOVEMU VRHU PRI PREVALJAH

Izkušnje pri zatiranju zapredkaric (*Cephalcia* spp.)  
Seminar in delavnica iz varstva gozdov

Gorazd Mlinšek, vodja odseka za gojenje in varstvo gozdov  
ZGS OE Slovenj Gradec

Ljubljana, 23. junij 2010

Riflov vrh pri Prevaljah, 13. julij 2009

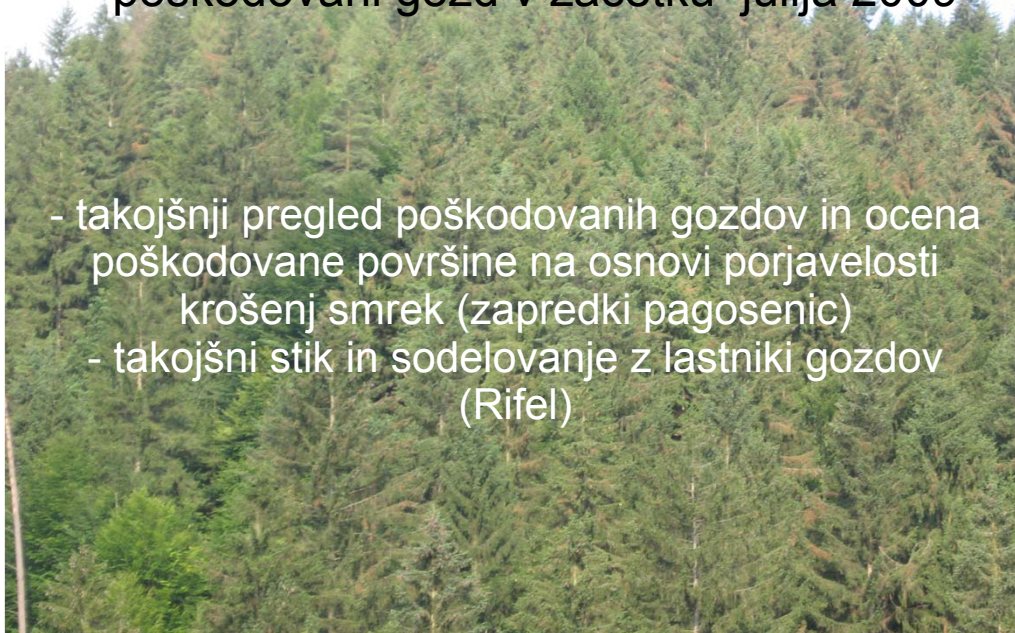


Zapredkarice na Riflovemu vrhu – detajlna  
lokacija poškodovanih gozdov



Zapredkarice na Riflovemu vrhu pri Prevaljah  
– poškodovani gozd v začetku julija 2009

- takojšnji pregled poškodovanih gozdov in ocena poškodovane površine na osnovi porjavelosti krošenj smrek (zapredki pagosenic)
- takojšnji stik in sodelovanje z lastniki gozdov (Rifel)





- izdelava načrta ukrepanj ob namnožitvi zapredkarc na Riflovemu vrhu (oba scenarija)
- dopolnitev gozdnogojitvenega načrta z tehnološkim delom (odpiranje zaprtih predelov z vlakami)
- akcijski načrt obveščanja lastnikov gozdov, lokalne skupnosti in ostale javnosti
- druge priprave na pravočasna ukrepanja
- določitev površine poškodovanosti v juliju 2009

Površine po zapredkaricah poškodovanih gozdov na Riflovemu vrhu v:

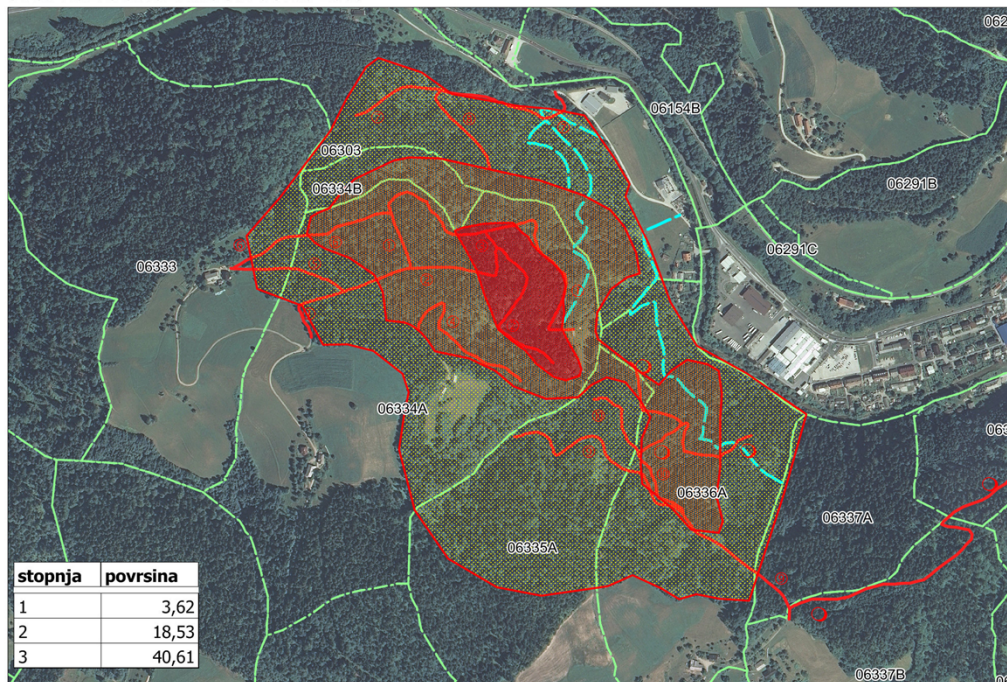
Odd. 06304 A, lastnik Dretnik Albin, p.d. Rifel,  
 Odd. 06303, lastnik Ivan Tominc  
 Odd. 06335 A, lastnik Dušan Kralj, p.d. Ladrat  
 Odd. 06336, lastnik Ivan Repnik, p.d. Čepinovo

Zapredkarice na Riflovemu vrhu pri Prevaljah –  
 določitev stopnje poškodovanosti glede na  
 pokritost krošenj z zapredki

1. stopnja: 60 % – 80 % površine krošnje z zapredki prepredene in poškodovane
2. stopnja: 40 % - 60 % površine krošnje prepredene z zapredki in poškodovane
3. stopnja: do 40 % površine krošnje prepredene z zapredki in poškodovane



**ZAPREDKARICA NA RIFLOVEM VRHU  
STOPNJE OGROŽENOSTI JUNIJ 2009**



## Zapredkarice na Riflovemu vrhu pri Prevaljah

- sodelovanje s strokovnjaki Poročevalsko, diagnostično in prognozično službo za varstvo gozdov (GIS, BF - Oddelek za gozdarstvo in obnovljive vire, ZGS)





Zapredkarice na Riflovemu vrhu pri Prevaljah –  
objekt za raziskovalne naloge



Zapredkarice na Riflovemu vrhu pri Prevaljah –  
obveščanje javnosti na novinarski konferenci 27.7.2009



Zapredkarice na Riflovemu vrhu pri Prevaljah – prvi izkop pagosenic na najbolj ogroženem predelu; 20. julija 2009 v zapredkih na smrekah ni bilo več pagosenic



- na ploskvi 1m x 1m  
1770 pagosenic,  
normalno število je  
20 pagosenic / 1 m<sup>2</sup>

Zapredkarice na Riflovemu vrhu pri Prevaljah – nadaljevali smo z izkopavanjem pagosenic v novembru 2009

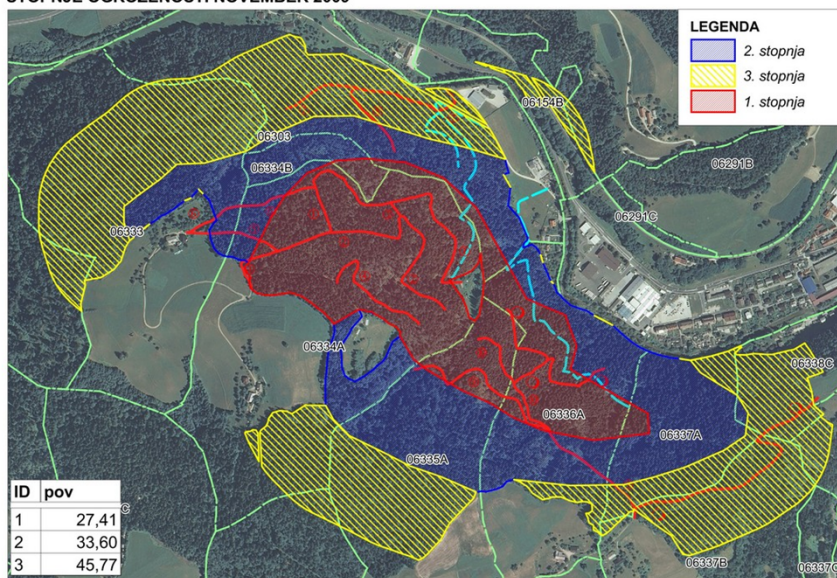
Namen nadaljnega izkopavanja pagosenic - Ugotoviti dejansko površino naseljeno z zapredkaricahmi





## Zapredkarice na Riflovemu vrhu pri Prevaljah

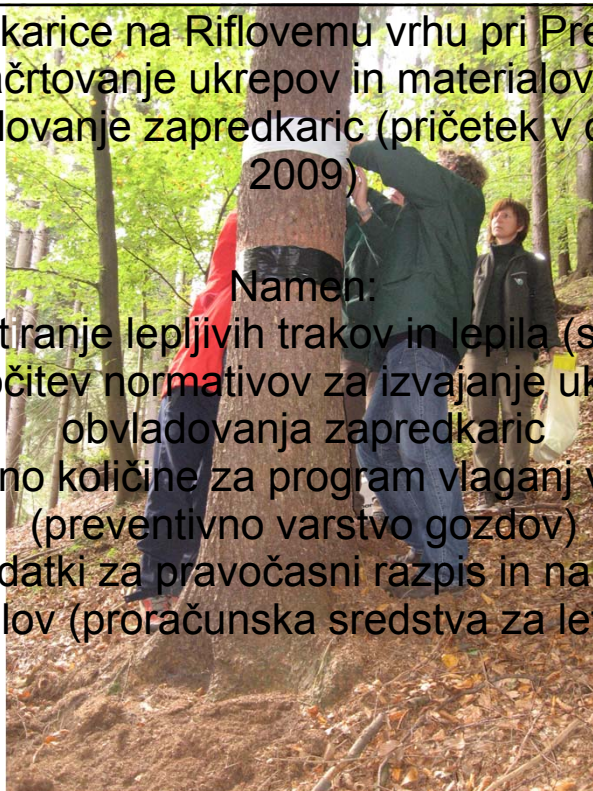
ZAPREDKARICA NA RIFLOVEM VRHU  
STOPNJE OGROŽENOSTI NOVEMBER 2009



Zapredkarice na Riflovemu vrhu pri Prevaljah –  
načrtovanje ukrepov in materialov za  
obvladovanje zapredkaric (pričetek v oktobru  
2009)

Namen:

- testiranje lepljivih trakov in lepila (spreji)
- določitev normativov za izvajanje ukrepov obvladovanja zapredkaric
- potrebno količine za program vlaganj v gozdov (preventivno varstvo gozdov)
- podatki za pravočasni razpis in nabavo materialov (proračunska sredstva za leto 2010)

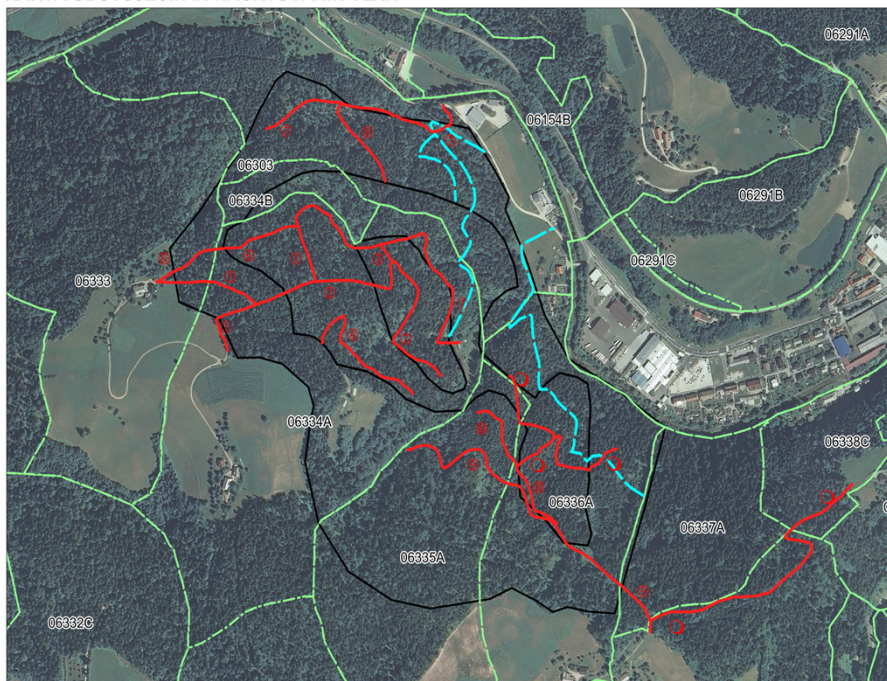




## Zapredkarice na Riflovemu vrhu pri Prevaljah – testiranje lepljivih trakov



### ZAPREDKARICA NA RIFLOVEM VRHU KARTA OBSTOJEČIH IN NAČRTOVANIH VLAK





## Zapredkarice na Riflovemu vrhu pri Prevaljah – še ostale do sedaj izvedene aktivnosti za obvladovanje zapredkaric in podlubnikov

- izdelava načrta ukrepanj ob namnožitvi zapredkarc na Riflovemu vrhu (oba scenarija)
- dopolnitev gozdnogojitvenega načrta z tehnološkim delom (odpiranje zaprtih predelov z vlakami)
- akcijski načrt obveščanja lastnikov gozdov, lokalne skupnosti in ostale javnosti
- druge priprave na pravočasna ukrepanja
- izgradnja novih vlak in rekonstrukcija stare (sodelovanje z lastniki in izvajalci)
- izvajanje aktivnosti za opazovanje in zatiranje os zapredkaric (postavitev kontrolno lovnih ploščic, lepljenje lepljivih trakov, položitev kopren)
- izvajanje aktivnosti obveščanja (novinarska konferenca, sodelovanje z novinarji, delavnice)
- postavitev kontrolno lovnih dreves
- spremljanje rojenja zapredkaric po 26. aprilu 2010
- ugotavljanje prisotnosti jajčec in ličink na stoječem drevju

## Zapredkarice na Riflovemu vrhu pri Prevaljah

Stanje na Riflovemu vrhu v spomladanskem času (krošnje poškodovanih smrek so osute in presvetljene)



Zapredkarice na Riflovemu vrhu pri Prevaljah –  
izgradnja in rekonstrukcija vlak



Zapredkarice na Riflovemu vrhu pri Prevaljah –  
lepljenje trakov so izvajali tudi gasilci





Zapredkarice na Riflovemu vrhu pri Prevaljah – kontrola naleta v času cvetenja borovnic



Zapredkarice na Riflovemu vrhu pri Prevaljah – zapredkarica pod trakom



Zapredkarice na Riflovemu vrhu pri Prevaljah



Zapredkarice na Riflovemu vrhu pri Prevaljah





Zapredkarice na Riflovemu vrhu pri Prevaljah –  
ulov zapredkaric na zelenih trakovih je večji kot na  
belih



Zapredkarice na Riflovemu vrhu pri Prevaljah –  
koprena za kontrolo številčnosti zapredkaric



Zapredkarice na Riflovemu vrhu pri Prevaljah –  
kontrola jajčec in ličink na stoječem drevesu



Zapredkarice na Riflovemu vrhu pri Prevaljah –  
ličinka z vrha smreke





Hvala lepa – v upanju, da bomo  
obvladali zapredkarico

