

**PRIMERI DOBIH PRAKS IZ TUJINE
– UKREPANJE OB IZBRUHIH
KARANTENSKIH ORGANIZMOV:
Azijski kozliček – Avstrija**

Marija KOLŠEK

**Zavod za gozdove Slovenije
Pokljuka, 12. 9. 2017**

Zavod za gozdove Slovenije
kitajski kozliček

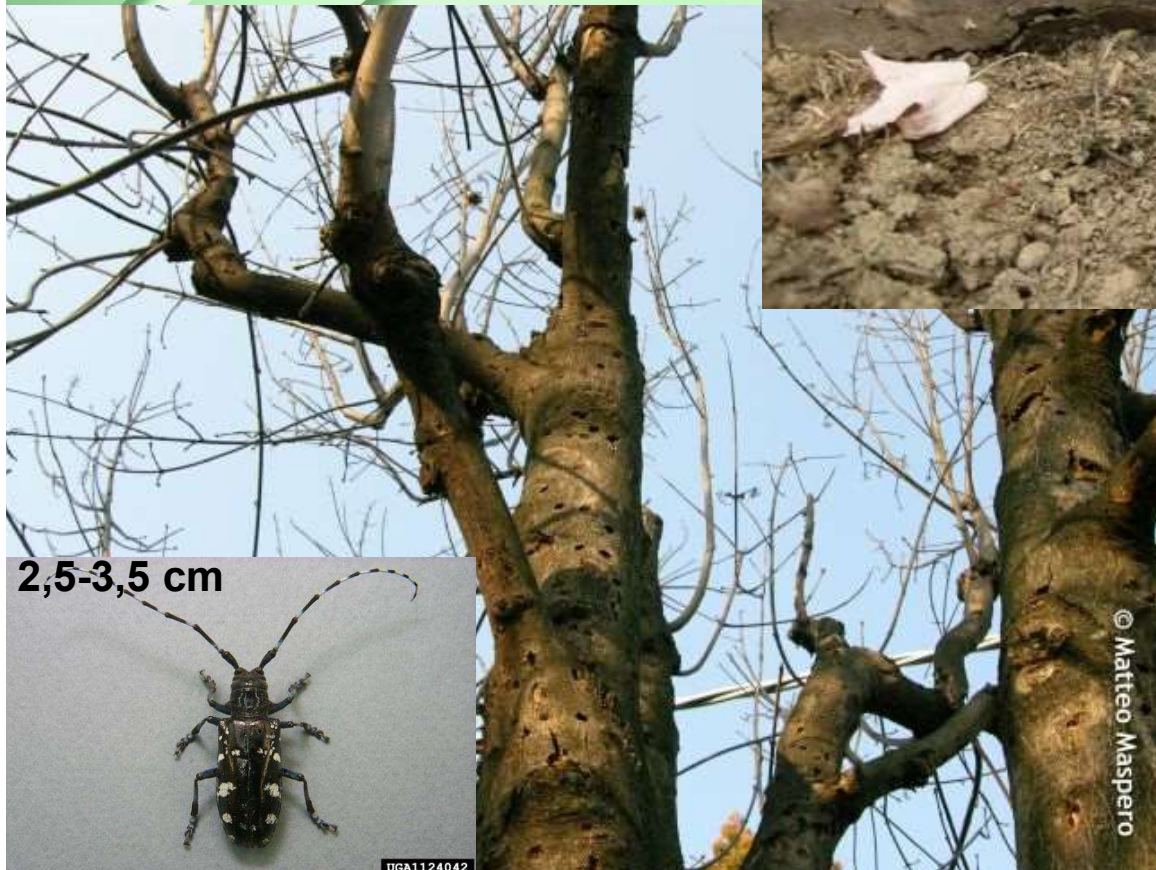
(*Anoplophora chinensis*) se prenaša z živimi rastlinami (sadike, bonsai), zavrtava se v spodnji del debla, v nadzemne korenine.

IT (Milano), HR (Zadar,Zagreb)



Okrogle izhodne odprtine
premera 1-1,5 cm

© Matteo MASPERO



2,5-3,5 cm

© Matteo Maspero

azijski kozliček

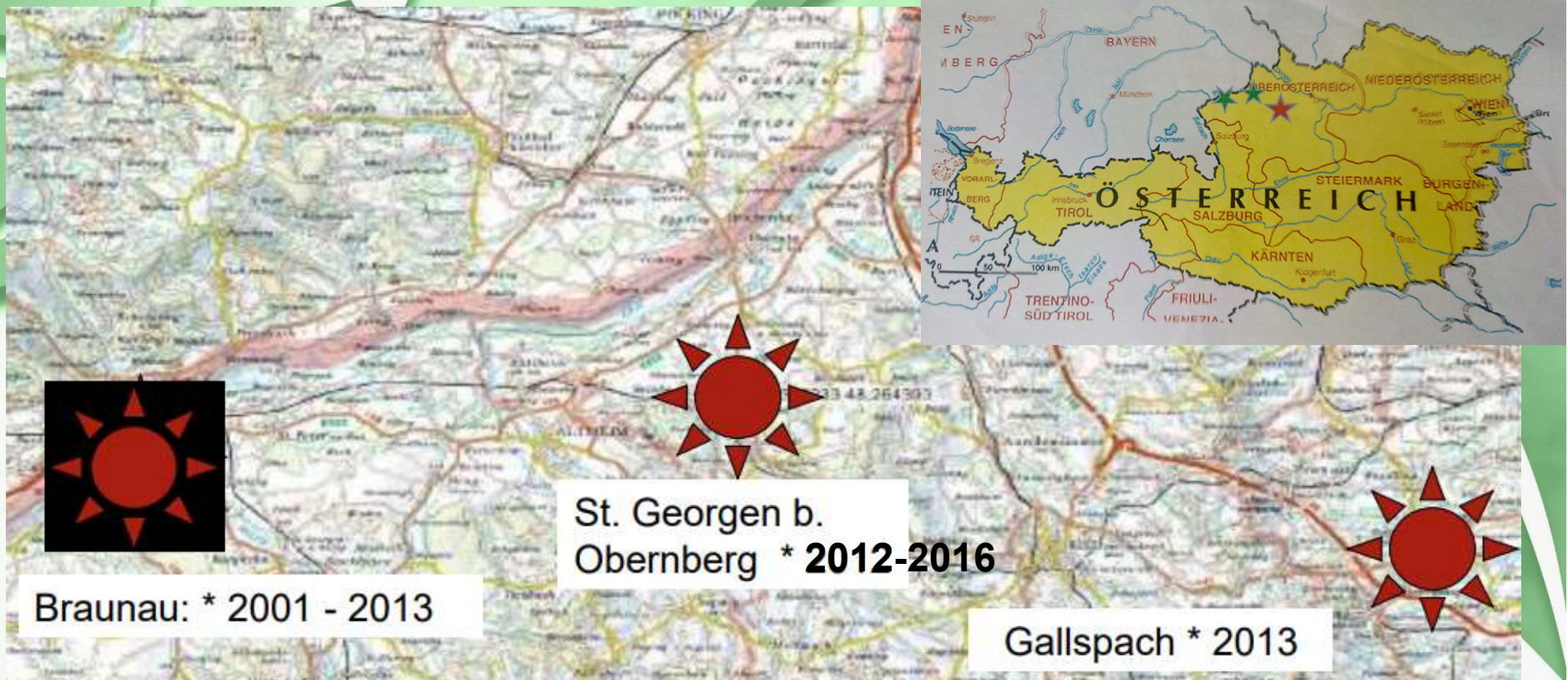
(*Anoplophora glabripennis*)

se prenaša z lesom (lesen pakirni material), zavrtava se v zgornji del debla, v debelejšje veje.

AU (Zgornja AU), IT (Treviso)

Azijski kozliček – Avstrija

Prvo poročanje o najdbi azijskega kozlička v EU: Braunau, Avstrija, 2001.



Uspešno izkoreninjenje kozlička.

Braunau: pregledovanje gostiteljskih rastlin, posek napadenih in preventivni posek, monitoring.

St.Georgen: posek gostiteljskih dreves v 500 m pasu , monitoring v 1,1 km pasu še štiri leta po zadnji najdbi.

Gallspach: zdraviliško mesto. Posek gostiteljskih rastlin v napadenem območju ni bil izveden. Izvaja se reden pregled gost. rastlin (1 km) + monitoring v 2 km var. pasu.

Azijski kozliček – Avstrija

| | Braunau, 2001 (v naselju) | St. Georgen, 2012 (na skladišču uvoznika kamna) | Gallspach, 2013 (v naselju) |
|--|------------------------------|---|--------------------------------|
| Drevesa v letu najdbe z znaki napada | 38 | 5 | 99 |
| Drevesa v letu najdbe z izhodnimi odprtini | ? (ujetih 89 hroščev) | 1 (najdenih 12 ličink) | 14 (304 izhodne odprtine) |
| | | | |

Pot vnosa: z lesenim pakirnim materialom (palete) ob uvozu kamna s Kitajske. Avstrija redno kontrolira pošiljke iz Kitajske. V uporabi je vedno več kovinskih palet.

Prvi pomembni ukrepi ob laboratorijsko potrjeni najdbi:

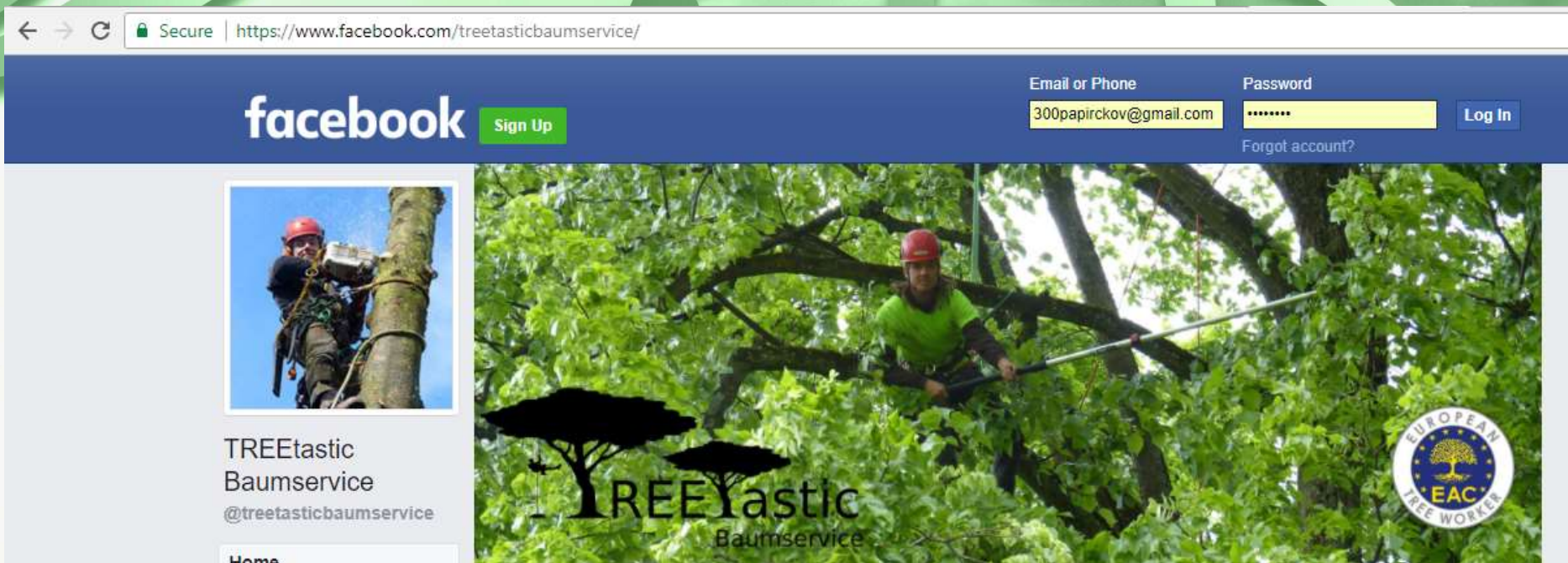
- določitev napadenega območja=območje napadenih rastlin, varovalni pas=širine najmanj 2 km od napadenega območja),
- preprečiti odvoz napadenega lesa iz napadenega območja,
- ugotoviti pot vnosa in poiskati druge morebitne izbruhe z iste poti vnosa.

Pomembnejše gostiteljske vrste: javor, divji kostanj, breza, bukev, jesen, jablana, platana, topol, hruška, vrba, jerebika, brest.

Azijski kozliček – Gallspach, Avstrija

Nadzor vseh gostiteljskih dreves po katastru dreves se izvaja 3-4 krat letno. Najbolj prizadete vrste: javor, divji kostanj, vrbe.

Nadzor izvaja najeta skupina 11 plezalcev, pregledujejo glavno deblo in čim več vej (plačilo: 70 €/uro/plezalca).



The screenshot shows a Facebook page for 'TREEtastic Baumservice'. The browser address bar displays 'https://www.facebook.com/treetasticbaumservice/'. The Facebook navigation bar is visible with the 'facebook' logo, a 'Sign Up' button, and login fields for 'Email or Phone' (containing '300papierckov@gmail.com') and 'Password' (masked with dots). A 'Log In' button and a 'Forgot account?' link are also present. The profile picture shows a person climbing a tree. The cover photo features a climber in a green shirt and red helmet working in a tree, with the 'TREEtastic Baumservice' logo and a 'EUROPEAN TREE WORKER EAC' seal overlaid.

Azijski kozliček – Gallspach, Avstrija

Nadzor izvaja skupina petih zaposlenih s treniranimi psi v okviru javne gozdarske službe. Treniranega in izkušenega psa se na iskanje nove vonjave priuči v 2 tednih. Najdba se preverja z dvema psoma.



Foto: M.Košek, ZGS

Azijski kozliček – Gallspach, Avstrija

| Leto | 2013 | 2014 | 2015 | 2016 | jan-jun. 2017 |
|---|------|-------|-------|-------|------------------|
| Kontrolirana drevesa | 191 | 1.746 | 7.677 | 4.614 | 1.536 |
| Kontrolirana drevesa s strani plezalcev | 47 | 357 | 2.577 | 1.881 | 594 |
| Drevesa z znaki napada | 99 | 24 | 22 | 23 | 0 |
| Drevesa z izhodnimi odprtini | 14 | 2 | 7 | 3 | 0 |
| Število izhodnih odprtin | 304 | 2 | 13 | 4 | 0 |

Posekana drevesa nadomeščajo s velikimi sadikami ostrolistnega javora, da bi vanje privabili izletele hrošče.

Skupni stroški izvedenih ukrepov po najdbi (2013-2017): 1,6 mio €.

V kolikor v letih 2017-2020 ne bo novih najdb, bo veljalo, da je azijski kozliček tudi v Gallspachu izkoreninjen (eradiciran).

Pomembno je nadzorovati poti vnosa in preprečiti ŠO oziroma čim prej odkriti morebiten izbruh in hitro ukrepati (zgodnje obveščanje, hitro odzivanje).



Varstvo gozdov Slovenije

domov
www.zdravgozd.si Varstvo gozdov / Dogodki

VARSTVO GOZDOV
PRIROČNIK
NOVICE IZ VARSTVA
DOGODKI
GRADIVO
NAPOVEDI
POVEZAVE
KONTAKTI
OSEBNA IZKAZNICA

Dogodki

| Naziv | Datum | Kraj |
|--|------------|----------------------|
| Karantenski škodljivi organizmi za gozdne in druge lesnate rastline: delavnica za fitosanitarne in gozdarske inšpektorje | 28.09.2016 | Ljubljana |
| 7. seminar in delavnica iz varstva gozdov | 21.06.2016 | Hotederšica |
| Delavnica o fitosanitarnih pregledih lesenega pakirnega materiala, s poudarkom na <i>Anaplophora glabripennis</i> | 30.09.2015 | Ptuj |
| 6. seminar in delavnica iz varstva gozdov | 16.06.2015 | Kostanjevica na Krki |
| 5. seminar in delavnica iz varstva gozdov | 19.06.2014 | Mašun |
| Možnosti in omejitve pri nabiranju gob v gozdovih in razvoj gomoljkarstva v Sloveniji | 17.10.2013 | Ljubljana |
| 4. seminar in delavnica iz varstva gozdov | 18.06.2013 | Maribor |
| Kako učinkovito obvladati poškodbe gozdov večjih razsežnosti | 25.10.2012 | Ljubljana |
| 3. seminar in delavnica iz varstva gozdov | 21.06.2012 | Štorje pri Sežani |
| 2. seminar in delavnica iz varstva gozdov | 21.06.2011 | Ljubljana |
| Mednarodno leto gozdov 2011 | 27.05.2011 | Ljubljana |
| 1. seminar in delavnica iz varstva gozdov | 23.06.2010 | Ljubljana |
| Načrt ukrepanja v primeru pojava borove uvelosti | 21.04.2010 | Ljubljana |

[↑ na vrh strani](#)

GOZDARSKI INŠTITUT SLOVENIJE